

# Rapport

# annuel 2017



Association des Parents d'Enfants  
Déficients Auditifs Francophones





# Mot de la présidente

Chers lecteurs,

L'APEDAF s'est structurée au cours de la dernière décennie autour de trois piliers : l'accompagnement parental, l'éducation permanente et le suivi pédagogique. Au fur et à mesure des années, l'importance de ces piliers a varié, tant en ce qui concerne le nombre d'activités organisées qu'en termes de fréquentation.

En effet, nous remarquons que les parents ressentent visiblement moins le besoin d'un accompagnement parental qu'avant ou estiment qu'une rencontre avec d'autres parents confrontés au même problème n'est pas (plus) nécessaire. Parallèlement, la demande d'accompagnement pédagogique évolue notamment avec les progrès de l'implant et également, avec le décret inclusion qui octroie des possibilités d'accompagnement par l'enseignement de type 7.

L'APEDAF a donc de véritables défis à relever : réaffirmer le lien avec les parents, offrir un accompagnement pédagogique individualisé en collaboration avec d'autres services, le tout dans un contexte financier toujours plus tendu. Les pouvoirs publics ont été alertés cette année sur nos difficultés financières liées à la baisse des subsides.

Nous devons donc lever des fonds auprès du secteur privé, organiser des activités qui nous permettent de générer du bénéfice et ce, en vue de maintenir nos activités.

Nous avons donc besoin de la participation de nos membres pour assurer l'avenir de l'APEDAF. C'est grâce à l'implication des membres dans l'opération Souris que nous pouvons assurer le fonctionnement du service d'aide pédagogique. Nous bénéficions certes d'importants subsides au niveau des emplois via les contrats « APE » en Région wallonne et les contrats « ACS » à Bruxelles. Mais ceux-ci sont insuffisants pour couvrir l'évolution des coûts salariaux. C'est pourquoi la mobilisation des parents dans l'OPS est si importante. Sans celle-ci, le bénéfice de notre opération de solidarité ne couvre pas le solde à financer sur fonds propres, ce qui par nature, remet en cause le bon fonctionnement du service.

Je profite de l'occasion qui m'est ici donnée pour rappeler que ce sont les membres eux-mêmes qui sont les meilleurs ambassadeurs dans la société. Ce sont les parents concernés par la surdité qui parlent le mieux des difficultés des enfants sourds, de leurs besoins, des adaptations nécessaires pour assurer leur inclusion dans la société.

C'est grâce à leur implication, à votre intervention, chers Membres, que l'APEDAF contribue par ses activités à atteindre son objectif principal, l'épanouissement de l'enfant sourd et de sa famille.

Nous avons donc plus que jamais, besoin de vous, de votre implication, quelle qu'elle soit, à divers degrés pour assurer la pérennité de nos actions.

Venez, nous comptons sur vous !

Je vous souhaite une bonne lecture de ce rapport d'activités !

Anne-Charlotte Prévot  
Présidente APEDAF



# Table des matières

## 05 L'APEDAF

...En chiffres  
Son équipe

## 11 Accompagner les parents

Écoute et soutien  
Parents-relais  
Conférences  
Activités familiales  
Services piles

## 17 Accompagner l'enfant

Service d'aide pédagogique  
Nos activités 2017  
Projet BBSB

## 27 Sensibilisation du grand public

Éducation permanente  
Campagne 2017  
Stands lors d'événements  
Sensibilisations et formations  
Ouvrages et documentation  
Atelier langue des signes  
Sensibilisation des autorités  
compétentes

## 39 Actions de récolte de fonds

Opération Souris  
Marche ADEPS  
Spectacle « Illusions »  
Opération Solidarité  
Spectacle « Signé Célestine »  
Dons en chaînes

## 45 Collaborations

## 49 Comptes et Bilan

Bilan comptable 2017  
Comptes annuels 2017

## 63 Projets 2018

- Nouveau plan de communication...  
**Un retour aux sources !**
- Nous rapprocher des parents...  
**Encore et toujours !**
- Les activités pour nos enfant et nos familles
- Sensibiliser le grand public
- Opérations de récolte de fonds
- Budget 2018



# L'APEDAF

SE MOBILISE

## POUR L'ÉPANOUISSEMENT DE L'ENFANT SOURD ET DE SA FAMILLE

Depuis 1978, l'APEDAF a pour objet social le soutien et l'épanouissement de tout enfant sourd ou malentendant et de sa famille « dans les domaines de l'éducation, de la vie culturelle, sociale et professionnelle, et ce, dans le respect de leurs possibilités et de leurs besoins » (M.B. 10/08/78). Pour se faire, l'association se positionne comme un vecteur de liens et de rencontres pour les familles, mais également, comme un créateur d'échanges entre les parents, les personnes sourdes, les autres associations et institutions du monde de la surdité.



### Accompagner les parents

Nous apportons un soutien psychologique et social aux parents d'enfants sourds ou malentendants. Nous pouvons les accompagner dans leurs moments de doutes et dans leurs questionnements dès les premiers jours de leur vie de parents.

L'APEDAF vient en aide à de nombreuses familles partout en Fédération Wallonie-Bruxelles.



### Accompagner les enfants

Nous apportons un soutien pédagogique pour les enfants sourds ou malentendants en intégration dans l'enseignement ordinaire en respectant le mode de communication de l'enfant et le projet pédagogique privilégié par ses parents.

L'asbl et ses aides pédagogiques accompagnent près de 50 enfants partout en Fédération Wallonie-Bruxelles.



### Sensibiliser le grand public

L'association met sur pied des campagnes de sensibilisation à la surdité, qui œuvrent pour une meilleure compréhension de la différence.

Grâce à ces campagnes mais aussi aux ouvrages que nous produisons et à notre présence lors de divers événements, nous contribuons à la construction d'une société plus respectueuse, ouverte et solidaire.

# L'APEDAF en 2017 c'est ...

77

Membres

32

Employés

48

Enfants suivis

41

Écoles partenaires

24

Stands tenus

1

Conférence

1020

Abonnés sur Facebook

185

Abonnés sur Twitter

10 298

Visites sur notre site

76756

Euros récoltés

1

Campagne

387

Outils diffusés

724

Piles vendues

25

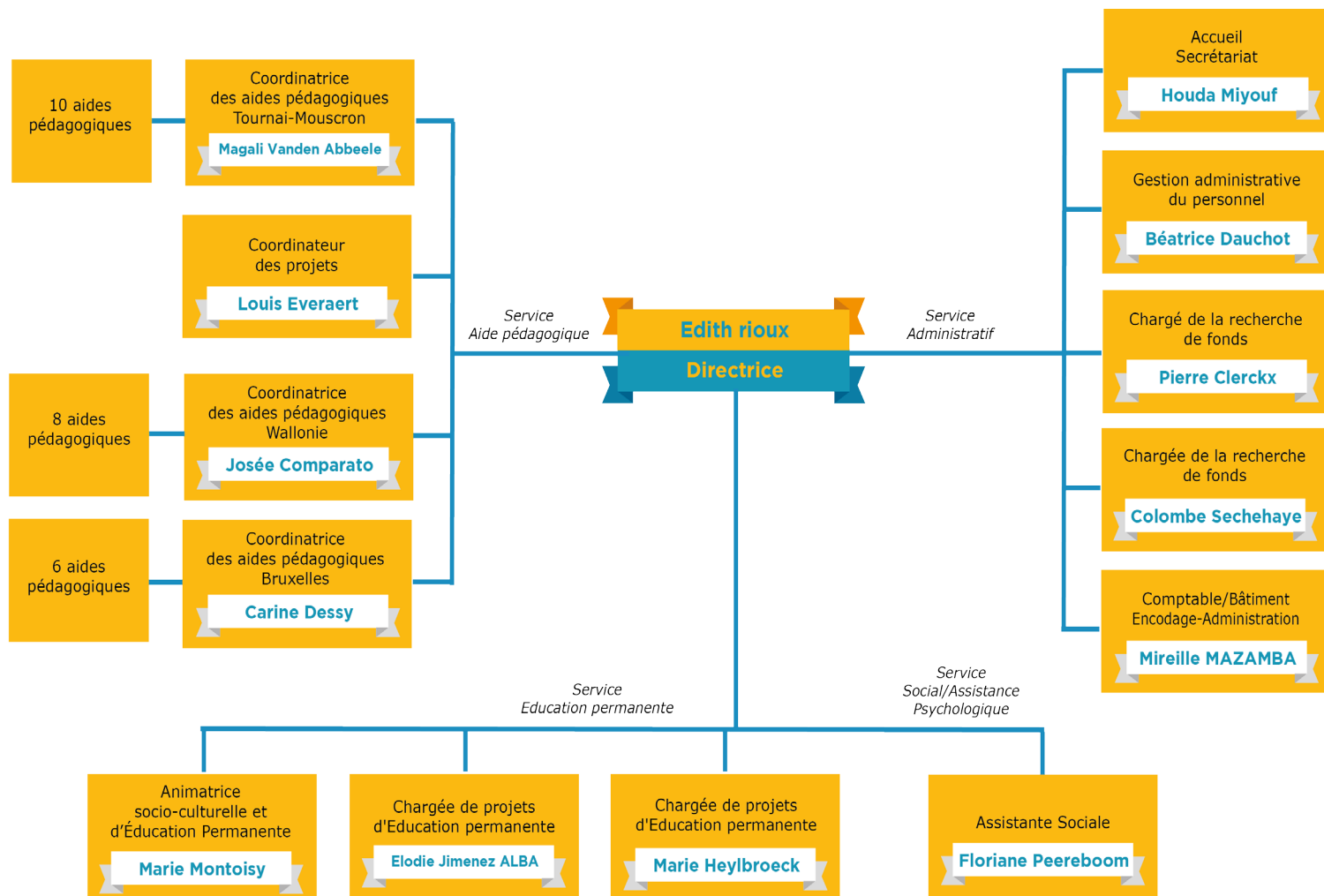
Stands lors d'événements

38

Séances BBSB



# Notre équipe



## Conseil d'Administration

En 2017, le Conseil d'Administration comptait huit membres :

- Présidente : Mme Anne-Charlotte PREVOT
- Trésorière : Mme Laurence RASNEUR
- Administrateurs : Mr Dominique Cargnello, Mr Frédéric Declercq, Mme Maryse BAIVY, Mme Solange ROUCOU , Mme Odile Cantreul, Mme Rousanna Komarova-Issabekyan





# Accompagner les parents



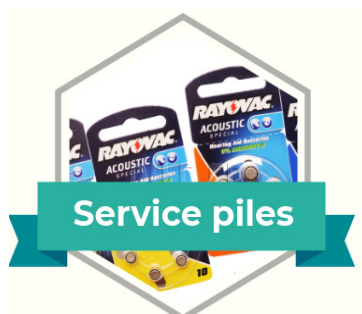
# L'ACCUEIL ET LE SOUTIEN: moteurs de notre association



L'accueil et l'accompagnement des parents représentent les aspects fondamentaux de toute action initiée par l'association. Nous soutenons la prise de décision ainsi que l'implication active des parents aux questions essentielles liées à la surdité, aussi bien dans la vie sociale, culturelle que dans la vie politique.

Comme chaque année, l'association souhaite rapprocher les familles en créant du lien. Nous permettons aux parents d'échanger avec d'autres parents, en les mettant en contact avec les autres centres et institutions compétents. Nous créons ainsi une boucle de communication dynamique et active avec les parents mais aussi avec les professionnels. Nous leur offrons la possibilité de rencontrer d'autres familles ainsi que des professionnels qui sauront s'adapter à leurs demandes.

Il est essentiel que nous poursuivions ces opportunités de rassemblement pour pouvoir nourrir nos réflexions et nos échanges relatifs aux besoins des parents d'enfants sourds.





Notre service social accompagne les parents d'enfants sourds en leur offrant un accueil chaleureux, une écoute ainsi qu'un soutien adapté à leurs besoins et à leurs attentes. Nous leur communiquons des informations pluralistes et objectives sur tout ce qui a trait à la surdité, en dehors de ses aspects médicaux et orthophoniques.

Nous éclairons également les parents sur le « devenir » de leur(s) enfant(s), tant sur le plan scolaire que sur le plan du développement psychologique, social et personnel de l'enfant.

Le service d'aide psychologique et sociale de l'association assure aux parents, et à toute autre personne qui en ressent le besoin, un accompagnement individuel, personnalisé et adapté. Au travers de réunions de parents, une aide collective peut être également proposée.



Depuis 1999, l'équipe de parents-relais accompagne et épaulé les parents dès l'annonce de la surdité de leur enfant et se tient à la disposition des familles à tout moment de leur vie. Ces parents-relais agissent en étroite collaboration avec l'assistante sociale ou l'assistante psychologue, mais sont et restent avant tout des parents.

L'équipe est actuellement formée de huit parents-relais, prêts à répondre aux interrogations des « nouveaux » parents et à partager leur vécu.

Cette année, nous constatons une légère baisse du taux de sollicitations de nouveaux parents. Afin donc d'offrir plus de visibilité à ce service unique en Belgique, nous avons créé en 2017 une affiche. La diffusion de celle-ci s'effectuera en 2018.

## Coordonnées des parents relais

### Bruxelles

- Anne Lamotte  
annelamotte@gmail.com
- Stéphanie Notebaert  
stephnat@gmail.com
- Anne-Charlotte Prévot  
anne-charlotte.prevot@bma-abc.be

### Brabant Wallon

- Chantal Thory  
chanthory@gmail.com

### Luxembourg

- Didrik van Zuylen  
van\_lux@hotmail.com
- Fabienne van Zuylen  
van\_lux@hotmail.com

### Tournai/Mouscron

- Stéphanie Baert  
pedicurebaert@gmail.com
- Odile Cantreul  
Odilerobert8@gmail.com



## Conférences

Le 12 mai 2017, nous présentions la conférence « Musique et surdité », en présence de Monsieur Guyot, professeur et musicien sourd, qui nous faisait le plaisir d'être notre conférencier. Plus d'une cinquantaine de personnes avait répondu présent à notre invitation. Nous avons également profité de la prestation de Pierre Liétar, jeune violoniste sourd. Une belle soirée pleine de rencontres et de découverte.



## Activités

Chaque année, l'APEDAF invite les parents membres, leurs enfants et leurs proches à participer à diverses activités, tant pédagogiques que ludiques. Ces activités ont pour but d'encourager la création de liens et de rencontres entre les familles afin de créer une dynamique positive autour de l'APEDAF et de renforcer la solidarité au sein de ses membres.



**Mini-croisière sur le canal  
Bruxelles - 1er juillet 2017**



**Fête des familles  
Tournai - 2 juillet 2017**



**Souper annuel des parents  
Purnode - 30 septembre 2017**



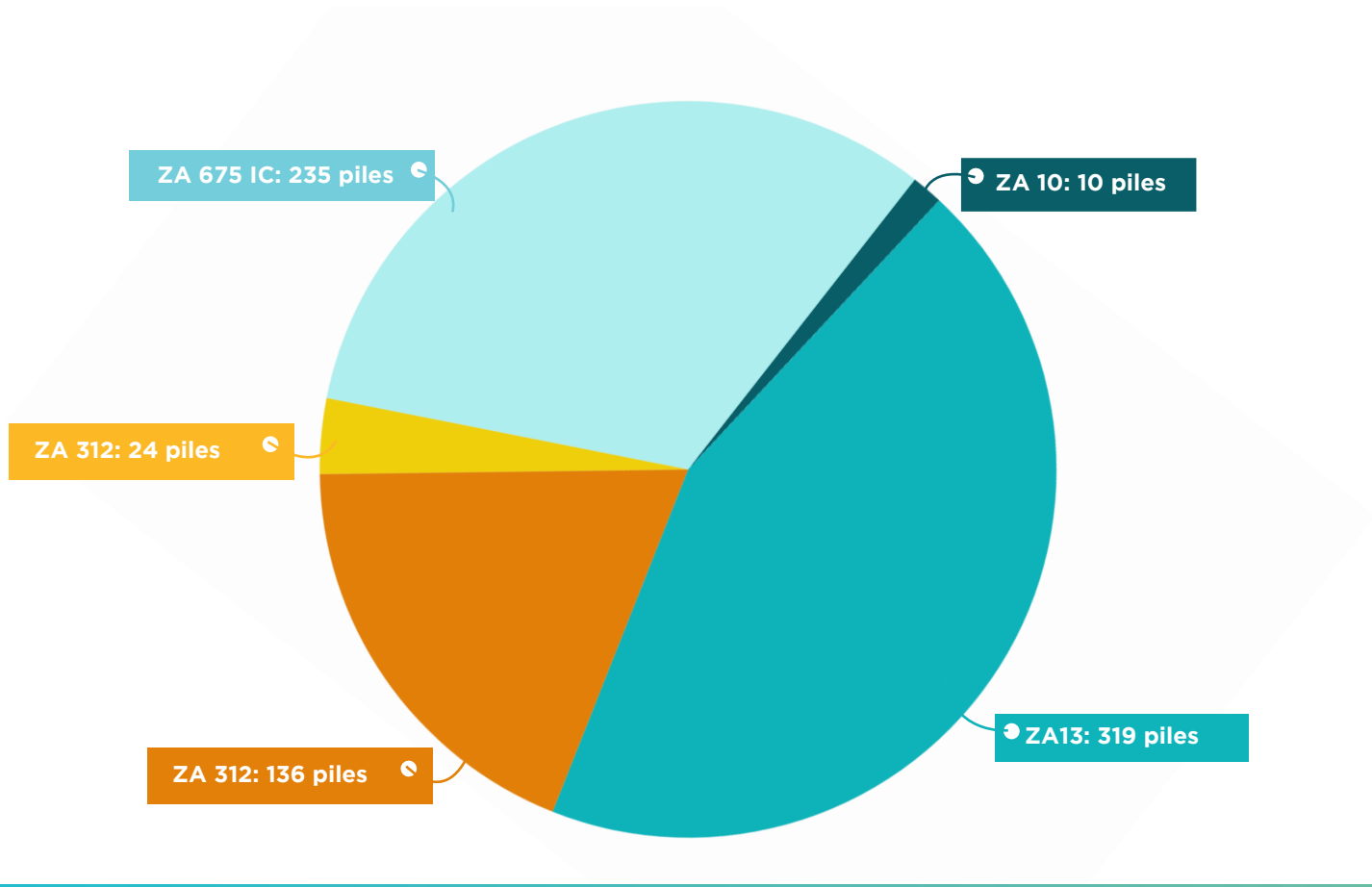
L'APEDAF vend des piles pour appareils auditifs et implants cochléaires à ses membres. Ce service est réservé uniquement aux membres en ordre de cotisation annuelle. Les piles sont vendues à leur prix de revient. L'association ne fait aucun bénéfice sur la vente des piles.

L'APEDAF est à la recherche du meilleur rapport qualité/prix des piles pour ses membres. L'asbl vend des piles sans mercure, comme recommandé par la Communauté Européenne.

- Zinc Air 10 (piles jaunes) : 2,50 €/6
- Zinc Air 13 (piles oranges) : 2,50 €/6
- Zinc Air 312 (piles brunes) : 2,50 €/6
- Zinc Air 675 (piles bleues) : 2,50 €/6
- Zinc Air 675 (spécial implant cochléaire) : 3,50 €/6

## Ventes de piles en 2017

En 2017, la vente des piles s'élevait à 724 plaquettes.









# Accompagner les enfants



# L'éducation comme vecteur d'inclusion



En 1985, des parents de l'APEDAF créent un service d'aide pédagogique.

Sa mission: accompagner l'apprentissage et la scolarité des élèves sourds ou malentendants dans les établissements d'enseignement ordinaire choisis par les parents.

Ce service d'aide pédagogique est apporté à tous les niveaux scolaires (des maternelles à l'enseignement supérieur, en passant par la promotion sociale) et pour tous les réseaux d'enseignement confondus.

À ce jour, ce service est opérationnel à Bruxelles et sur l'ensemble de la Région wallonne.

## Bruxelles

**Coordinatrice:**  
Carine Dessy

**5 aides pédagogiques**  
**10 enfants soutenus**

## Tournai /Mouscron

**Coordinatrice:**  
Magali Van den Abeele

**8 aides pédagogiques**  
**15 enfants soutenus**

## Grand-Leez

**Coordinatrice:**  
Josée Comparato

**8 aides pédagogiques**  
**23 enfants soutenus**

# Un soutien personnalisé

Tout est mis en oeuvre pour que l'élève sourd se réapproprie sa scolarité, son autonomie et prenne lui-même en charge son travail journalier.



## Heures d'accompagnement

Divers facteurs déterminent le nombre d'heures de soutien des élèves : niveau d'enseignement, vecteur de communication (LPC ou LSF), degré d'autonomie de l'élève, ciblage des matières en fonction des aptitudes et des faiblesses, vigilance des enseignants et des autres élèves, disponibilité des aides pédagogiques en tenant compte de l'éloignement géographique des différents établissements où elles interviennent.



## Moyens et aides à la communication

Le choix des moyens de communication et aides à la lecture labiale est adapté au projet des parents et aux besoins des enfants.

Pour les élèves oralistes, elle consiste en un codage en LPC ou en AKA.

Pour les élèves signants, elle consiste en une traduction simultanée des différentes disciplines en langue des signes.



## À l'école ou/et à la maison

L'essentiel du travail a lieu dans les classes : les explications et les traductions en LSF, les codages en LPC ou AKA lèvent les altérations de la communication inhérentes à la surdité et donnent ainsi accès aux contenus des messages, dans le meilleur des cas à une compréhension en direct. Ces traductions et aides à la compréhension sont complétées par des explications, de la remédiation extrascolaire à l'école, aux domiciles des étudiants ou dans nos bureaux régionaux.



## Évaluations continuées

Durant toute l'année scolaire, les différents projets d'accompagnement et leur évolution sont soumis à des évaluations continuées en interne (réunions des aides pédagogiques) et en externe (réunions pluridisciplinaires avec les enseignants et autres intervenants).

**Les résultats scolaires obtenus en juin 2017 sont très satisfaisants. En effet, la plupart des projets sont maintenus et se soldent par le passage dans la classe supérieure.**

# Se former pour répondre aux besoins des enfants

Tout au long de l'année, les aides pédagogiques se forment pour être aux plus près des besoins de leurs élèves et leur offrir un accompagnement de qualité.

## Les formations suivies en 2017

### Langue des signes

Acquérir, entretenir et perfectionner la maîtrise de la langue des signes.

### Codes A.K.A. et L.P.C.

Acquérir, entretenir ou perfectionner la maîtrise de l'AKA et de la LPC.

### Apprentissage des langues

Comprendre les liens entre langue et apprentissages. Réfléchir à l'attitude à adopter, aux pistes à suivre pour aider au mieux les élèves accompagnés.

### L'ado, le décoder pour mieux l'accompagner

En apprendre davantage sur la manière d'accompagner les adolescents et sur la manière de privilégier deux compétences essentielles que sont l'esprit critique et l'estime de soi.

### Méditation et apprentissages

Découvrir les apports de la méditation et de la pleine conscience sur les compétences transversales essentielles à l'apprentissage : attention, concentration, motivation, calme, confiance en soi, sentiment de compétence, métacognition.

### Surdité-ude d'un déficit à une culture

### Formation BEPS

Apprendre les gestes de base et devenir le premier acteur dans la chaîne des secours, lorsqu'une urgence survient.

# Activités parascolaires et extrascolaires

## Activités parascolaires

Chaque mercredi, 2 h d'activités parascolaires bilingues sont proposées aux enfants de 3 à 12 ans. Ces activités permettent de regrouper plusieurs enfants sourds et malentendants du même âge mais aussi de créer du lien entre sourds et entre sourds et entendants. Elles permettent aux enfants d'être initié à la langue des signes mais aussi à la lecture et à l'écriture.

## Activités extrascolaires

L'objectif de ces animations: prendre du plaisir. Plaisir de se retrouver, plaisir de découvrir, stimuler sa curiosité, s'ouvrir à son environnement,...

Les différents aspects des animations (choix des thèmes, préparation des activités, jeux, bricolages, improvisations,...) sont confiés aux aides pédagogiques.



**Carnaval**

25 mars 2017  
Tournai



**Sortie à la patinoire**

6 avril 2017  
Bruxelles



**Stage de Pâques**

Du 10 au 12 avril 2017  
Tournai



**Chasse aux oeufs**

24 avril 2017  
Tournai



**Marche de 10km**

27 juin 2017  
Brabant-Wallon



**Visite du Parc à gibier**

23 août 2017  
Saint-Hubert



# Animations « Bébé bambin sourds bouquinent »

**Bébé, Bambin Sourds Bouquinent**

Contes bilingues  
français / langue des signes

ANIMATIONS LECTURES ENFANTS SOURDS ET ENTENDANTS

Tout-petits et plus grands sont invités à plonger dans l'univers fabuleux et coloré de la lecture.

Qu'il soit entendant, sourd ou malentendant, l'enfant peut ressentir et découvrir de nouvelles émotions, explorer de nouveaux horizons et sonder le monde de l'imaginaire dans la langue de leur cœur.

Animations **GRATUITES**, ouvertes à tous et proposées dans les bibliothèques suivantes:

Bibliothèque Sésame, à Schaerbeek  
Bibliothèque d'Anderlecht  
Bibliothèque communale de Namur  
Bibliothèque d'Auderghem

Contactez les bibliothèques pour connaître le calendrier des séances

Plus d'infos sur le projet :  
021 644 66 77  
info@apedaf.be

APEDAF  
Association des Parents d'Enfants Déficients Auditifs Francophones

Le projet « Bébés Bambins Sourds Bouquinent » est né d'une volonté de rassembler et faire vivre un moment de partage autour de la lecture de contes bilingues.

Chaque mois, en partenariat avec les bibliothèques d'Anderlecht, d'Auderghem, d'Etterbeek, de Schaerbeek et de Namur, des contes sont racontés et signés pour les tout-petits et les plus grands.

Le programme s'adapte aux enfants afin de proposer des contes en adéquation avec leurs âges :

- Bébés Sourds Bouquinent pour les plus petits: de 0 à 3 ans,
- Bambins Sourds Bouquinent de 4 à 5 ans,
- Juniors Sourds Bouquinent pour les 6 ans et +

« Bébés Bambins Sourds Bouquinent » est l'occasion de passer un moment divertissant dans une atmosphère enchantée et interactive. Les enfants découvrent au travers du monde des livres un univers invitant à l'imagination et à une autre manière de communiquer que par les mots.

Si la langue des signes peut paraître inaccessible pour certains parents, les animations « Bébés Bambins Sourds Bouquinent » permettent d'approprier ce moyen de communiquer dans un cadre moins classique que celui des établissements scolaires.

C'est aussi l'opportunité pour des parents et des proches d'enfants sourds ou malentendants de rencontrer d'autres parents qui souhaitent échanger dans un contexte plus informel.

Les animations sont ouvertes à tous et permettent de sensibiliser aussi le public à la surdité et à la culture sourde.

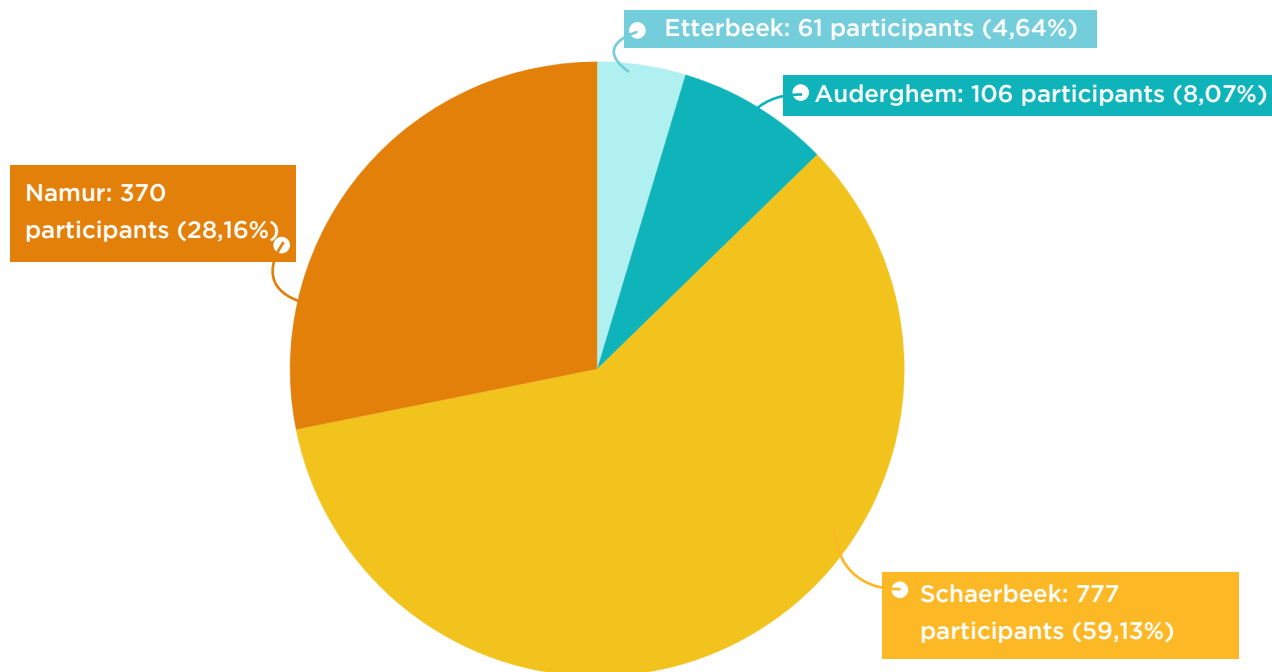
Dans le souci d'augmenter la visibilité des événements, une nouvelle affiche a été dessinée en 2017.



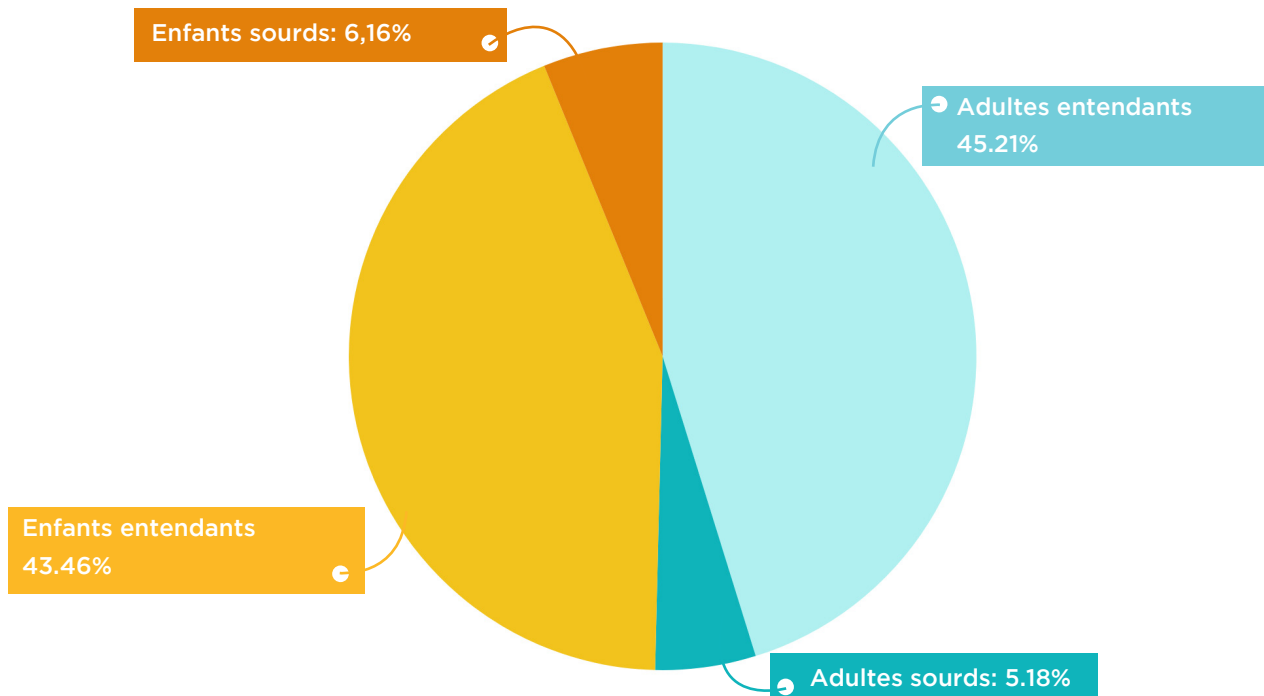
# BBSB dans les bibliothèques en chiffres

\* Les données concernant les animations ayant eu lieu à la bibliothèque d'Anderlecht n'ont pas pu être répertoriées. Nos graphiques n'en font donc pas mention.

## Fréquentation par bibliothèques



## Composition du public assistant à nos séances





# BBSB dans les écoles

Le projet « Bébé, Bamin Sourds Bouquinent Écoles » s'intègre dans les projets d'écoles fréquentées par des enfants sourds, de niveau maternel et primaire.

## Les objectifs de ce projet sont:

- Stimuler l'ouverture d'esprit et de l'imaginaire dans la simultanéité de deux langues,
- Familiariser à la lecture et au langage corporel dès le plus jeune âge,
- Sensibiliser les enfants à la surdité et à la différence au travers de la découverte du livre et de la langue des signes,
- Favoriser la rencontre de deux cultures (sourde et entendante),
- Compléter et enrichir le système d'apprentissage scolaire, en constituant un complément ludique de découverte et d'émerveillement.

Les intervenants et partenaires du projet (directeur, instituteur, parents, conteurs) soulignent unanimement la pertinence, le succès et l'importance d'une telle expérience dans les classes intégratives.

## Écoles participantes pour l'année 2017

### École de l'Orangerie

Le 4 mai 2017

Conteuses : Chantal Gerday (sourde) et Anne De Spiegelaere (entendante).  
Deux classes de 3<sup>ème</sup> primaire, Madame Jordens et une collègue.

### École Saint-Charles

Le 16 mai 2017

Conteuses : Catherine Wauthier (sourde) et Anne De Spiegelaere (entendante).  
Une classe de 3<sup>ème</sup> primaire

### Institut Maris Stella

Le 27 avril 2017

Conteuses : Chantal Gerday (sourde) et Anne De Spiegelaere (entendante).  
Classe de 1<sup>ère</sup> primaire chez Madame Rousseau.

### Institut Notre-Dame

Le 11 mai 2017

Conteuses : Chantal Gerday (sourde) et Anne De Spiegelaere (entendante).  
Classe de 1<sup>ère</sup> primaire chez Madame Bogeman.

### Institut Notre-Dame Procession

Le 15 juin 2017

Conteuses : Chantal Gerday (sourde) et Anne De Spiegelaere (entendante).  
Classe de 1<sup>ère</sup> primaire chez Madame Van de Zande.

### Institut Sainte Ursule

Le 9 mai 2017

Conteuses : Catherine Wauthier (sourde) et Anne De Spiegelaere (entendante).





# Sensibiliser le grand public



# L'Éducation permanente au coeur de notre travail

Depuis 2007, l'APEDAF est reconnue comme organisme d'Éducation permanente.



**Selon l'article 1er du décret du 17 juillet 2003, une organisation d'Éducation permanente a pour objectif de favoriser et de développer, principalement chez les adultes...**

- **Une prise de conscience et une connaissance critique des réalités de la société ;**
- **Des capacités d'analyse, de choix, d'action et d'évaluation ;**
- **Des attitudes de responsabilité et de participation active à la vie sociale, économique, culturelle et politique.**

Pour rappel, de 2007 à 2016 l'APEDAF était active dans l'Axe 3.1 de l'Éducation permanente. Cet axe comprend la mise en place d'outils (brochures, jeux, dvd, etc.) et des services d'Éducation permanente à destination du grand public.

2016 marquait la fin de notre plan quinquennal 2012-2016 mais aussi le début de nouveaux défis pour l'association. En effet, avides de découvrir d'autres possibilités que nous offre l'Éducation permanente et de toucher autrement le grand public, nous avons introduit une demande de reconnaissance en axe 4. Cet axe est consacré aux campagnes de sensibilisation. Depuis 2015, nous réalisons, en plus de notre travail en axe 3.1, une campagne de sensibilisation annuelle afin de justifier notre changement d'axe.

En juillet 2017, nous recevions un avis positif de la Ministre de la Culture Alda Gréoli. Cette décision nous a conforté dans l'idée que nous allions dans la bonne direction et avons fait le bon choix. Dès lors, nous pouvons nous plonger entièrement dans l'Axe 4 et nos campagnes de sensibilisation.

Les campagnes ne sont qu'une partie du travail que nous réalisons. Tout au long de l'année, de multiples actions sont menées afin de conscientiser les citoyens belges mais aussi les autorités compétentes et les médias, aux réalités vécues au quotidien par les personnes sourdes et malentendantes. Ces actions nous permettent de mettre en lumière la surdité et de lever le voile sur une communauté fort peu connue. Ainsi, nous semons la graine d'une société plus juste, plus tolérante et plus ouverte à la différence.

# Sensibiliser pour créer une société plus inclusive



## Campagne de sensibilisation

Chaque année, nous mettons sur pied une grande campagne de sensibilisation à la surdité. Ces campagnes touchent diverses thématiques et prennent des formes très variées. Leur diffusion s'effectue sur l'entièreté du territoire de la Fédération Wallonie-Bruxelles.



## Séances de sensibilisation

Nous proposons aux organismes qui nous sollicitent des sensibilisations à la surdité afin de parler de ce handicap fort méconnu et parler des difficultés rencontrées par les personnes sourdes. Ces séances peuvent avoir lieu dans des écoles, des entreprises, des crèches, des communes, etc.



## Atelier langue des signes

Chaque mercredi, nous organisons des ateliers d'initiation à la langue des signes dans nos bureaux de Bruxelles. L'occasion pour nos participants d'approcher cette belle langue et de découvrir la culture Sourde.



## Stands d'information

Nous participons à des nombreux événements: salons, festivals, journées thématiques,... Ces événements sont l'occasion de rencontrer notre public et d'offrir de la visibilité à la surdité et à notre association.



## Ouvrages et documentation

Nous mettons à disposition du public de nombreux ouvrages sur la surdité et l'enfant sourd. Ceux-ci sont consultables sur notre site internet ainsi que ceux de certains partenaires mais aussi dans nos centres de documentation ouverts au public.



## Sensibiliser les autorités compétentes

Nous veillons à faire valoir les droits des personnes sourdes et malentendantes auprès de diverses associations, organismes médiatiques et représentants politiques.

# Campagne 2017: « Sourd et bien informé ! »

SOURD ET BIEN INFORMÉ !

FACILITONS L'ACCÈS DES SOURD-E-S ET MALENTENDANT-E-S

À L'INFORMATION DANS LES SERVICES PUBLICS



ENVIE D'EN SAVOIR PLUS ?

Découvrez l'ensemble de notre campagne sur [www.apedaf.be](http://www.apedaf.be)



## Présentation de la campagne

Pour sa campagne 2017 « Sourd et bien informé ! », l'APEDAF s'est penchée sur la thématique de l'accessibilité et plus particulièrement sur la question de l'accès à l'information dans les services publics en Fédération Wallonie-Bruxelles pour les sourds et les malentendants.

En général, lorsque l'on parle d'accessibilité, on pense en premier lieu à une personne à mobilité réduite (PMR) dont la motricité est entravée. La société et les pouvoirs publics se posent rarement la question de l'accessibilité concernant les personnes sourdes ou les malentendantes. Pourtant, celles-ci souffrent au quotidien de problèmes d'accessibilité. Ces difficultés sont principalement liées à un manque d'accès à l'information au quotidien et dans différentes sphères de la vie. L'accès à l'information dans les services publics est l'une de ces sphères.

Via la campagne « Sourd et bien informé ! », nous rappelons aux agents des services publics de la Fédération Wallonie-Bruxelles qu'ils sont en première ligne pour rendre aux personnes sourdes et malentendantes leur droit à l'information et faire d'eux des citoyens éclairés. Nous apportons des pistes de réflexion et des solutions concrètes afin d'améliorer la communication avec les personnes sourdes et malentendantes dans les différents services publics de Fédération Wallonie-Bruxelles.



# Outils de campagne

## Vidéo en Motion Design

Cette vidéo, réalisée en Motion Design, reprend les différents enjeux de la thématique de l'accès à l'information dans les services publics en Fédération Wallonie-Bruxelles pour les sourds et les malentendants. La vidéo est sous-titrée par souci d'accessibilité au public sourd.

## Affiche

D'une part, cette affiche vise à recréer un lien de confiance entre les personnes sourdes et les services publics en montrant que le service est sensibilisé à la surdité. D'autre part, l'affiche (apposée dans les salles d'attente des services), permet de sensibiliser le grand public à la problématique de l'accès à l'information pour les personnes sourdes et malentendantes.

## Dépliant

Outil pense-bête mis à disposition des agents des services publics, ce flyer regroupe les différents aménagements à mettre en place au sein des administrations afin que le citoyen sourd ou malentendant puisse être accueilli comme tout autre citoyen entendant.

## Animations

Afin de conscientiser les services publics aux difficultés rencontrées par les personnes sourdes et malentendantes dans leur accès à l'information, nous leur proposons d'assister à des séances de sensibilisation à la surdité. Ces séances ont pour but de démystifier la surdité et de permettre aux agents d'aborder leurs échanges avec les personnes sourdes de manière plus sereine.



**2000 dépliants distribués aux services publics de la Fédération Wallonie-Bruxelles**

**2000 affiches distribuées aux services publics de la Fédération Wallonie-Bruxelles.**



## La campagne en chiffres

### Services publics touchés

310

Communes

68

Maisons médicales

265

CPAS

74

Centres de  
Planning familial

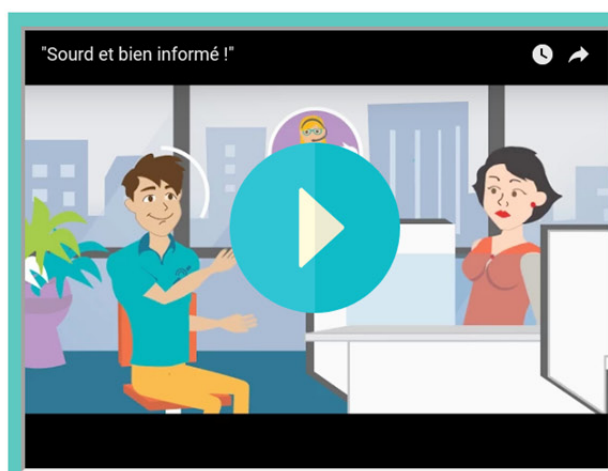
20

Centres régionaux  
de mutualités

6

Services Publics  
Fédéraux

Envie de sensibiliser  
les services publics  
de votre région?



**Contactez-nous pour recevoir nos outils!**



# Stands lors d'événements

Notre présence à de tels événements assure à l'association une grande visibilité et permet l'organisation d'animations autour des divers outils pédagogiques que nous avons imaginé depuis notre création. En 2017, nous avons cherché à développer davantage les rencontres avec le grand public et ce sur tout le territoire de la Fédération Wallonie-Bruxelles.

## Événements en 2017



**Salon SIEP**

17 et 18 février  
Tournai



**Journée Santé - HELHA**

21 mars  
Montignies-sur-Sambre



**Journée du Handicap**

30 mars  
Louvain-la-Neuve



**Welcome Spring Festival**

26 avril  
Louvain-la-Neuve



**Carrefour des Générations**

29 avril  
Evere



**Fête de l'IRIS**

7 mai  
Bruxelles



**Ensemble avec les personnes extraordinaires**

13 mai  
Marcinelle



**Jam In Jette Festival**

13 mai  
Jette



**Fête de l'Environnement**

4 juin  
Bruxelles



Rouge Cloître en fête

25 juin  
Auderghem



Festival LASEMO

7, 8 et 9 juillet  
Enghien



Francofolies de Spa

Du 20 au 23 juillet  
Spa



Fête Nationale Belge

21 juillet  
Bruxelles



Bruxelles-les-Bains

29 avril  
Bruxelles



Salon Retrouvilles

2 et 3 septembre  
Liège



Fête de familles

16 septembre  
Schaerbeek



Salon de la Surdit 

23 septembre  
Bruxelles



Salon 1001 Familles

7 et 8 octobre  
Marche-en-Famenne



Salon de l' ducation

20 et 21 octobre  
Charleroi



Journ es LUSS

Rencontres  
avec les  
professionnels de la sant 

24 janvier - Cliniques Universitaires  
Saint-Luc   Bruxelles

17 mars - H pital Erasme   Bruxelles

27 avril - Centre hospitalier du bois de  
l'Abbaye   Seraing

22 novembre - CHU de Charleroi

30 novembre -  cole de la  
Sainte Union   Dour

# Sensibilisations et formations

Depuis de nombreuses années, l'APEDAF propose des sensibilisations et formations aux personnes désireuses de découvrir le monde de la surdité. Celles-ci se construisent autour d'activités, de petits exercices et de mises en situation dynamiques, pratiques et participatives.

Lors de ces sensibilisations/formations, nous abordons différents aspects de la surdité: les différents types, degrés et causes de surdité, le fonctionnement de l'oreille, les différentes aides techniques et prothèses auditives disponibles, les moyens de communication à privilégier avec les sourds et les bons comportements à avoir. De manière ludique et visuelle, ces différents aspects de la surdité sont présentés, permettant ainsi de mieux comprendre les difficultés rencontrées par les personnes touchées par ce handicap invisible.

Nos sensibilisations sont un service que nous offrons à tout organisme, école, association ou groupe qui en formulerait la demande. Une sensibilisation peut être spécifiquement adaptée et organisée sur demande. Ces séances sont assurées par l'animatrice, les chargées de projet, l'assistante sociale ou les aides pédagogiques en fonction du type de structure faisant appel à nous. Par ailleurs, les différents services pédagogiques assurent les sensibilisations dans les écoles fréquentées par les élèves suivis par l'APEDAF.

## Sensibilisations et formations en 2017

### Formations AVIQ



Le 9 mai, l'équipe de l'APEDAF, accompagnée par Delphine Michiels, travailleuse sourde de l'asbl CRÉE, s'est rendue dans les locaux de l'AVIQ à Charleroi afin de donner une formation ayant pour thème « La surdité et l'emploi ».

Notre objectif: sensibiliser à la surdité dans le but de faciliter l'insertion professionnelle des personnes sourdes ou malentendantes.

D'autres sensibilisations de ce type auront lieu dans le courant de l'année 2018.

### Sensibilisations aux nuisances sonores



Faire découvrir à votre enfant l'ambiance des concerts et des festivals, c'est super! Le faire en veillant à protéger ses oreilles des nuisances sonores, c'est encore mieux!

L'APEDAF a proposé aux parents d'équiper leurs enfants de casques de protection auditive afin de passer un bon moment musical en toute sécurité.

L'occasion pour nous de rappeler les dangers que peuvent représenter les nuisances sonores et de conscientiser le public à l'importance de protéger les oreilles de nos enfants (et les nôtres). Dans le cadre de ce projet, nous étions présents sur plusieurs festivals.

# Ouvrages et documentation

Paru en 2017



## Sourd, pas muet ! Façons de voir. Surdit , psychanalyse... savoir d menti

La parution, la promotion et la vente de notre n 7 des « Cahiers de la Salamandre » ont  t  lanc es   l'occasion de la Soir e Sensibilisation Int gration de « Sign  C lestine » (plus d'infos page 42).

Cette collection aborde la Surdit  sous l'angle des sciences humaines, sociologie, histoire, psychologie, philosophie, psychanalyse, anthropologie... de tout autres points de vue que ceux de l'otologie et des technosciences.

Cet ouvrage ainsi que les 6 autres num ros des « Cahiers de la Salamandre » sont disponibles au si ge social de l'APEDAF ainsi qu'  notre antenne du Tournais pour la somme de 10 euros.

## Nos centres de documentation

Nous mettons   disposition du public de nombreux ouvrages de r f rence et outils p dagogiques dans nos centres de documentation. V ritable passerelle vers le monde ext rieur, le centre de documentation permet d'ouvrir aux citoyens une fen tre plus grande sur la surdit  et d'augmenter ainsi la visibilit  de notre association. Il contient des ouvrages scientifiques traitant de la surdit  au sens large ainsi que de nombreux ouvrages p dagogiques (r alis s par l'APEDAF mais  galement par d'autres associations partenaires).

### Centre de documentation de Bruxelles

Rue de Picardie 43 - 1140 Bruxelles  
Ouvert du lundi au vendredi de 8h30   16h30  
Plus d'infos: [info@apedaf.be](mailto:info@apedaf.be)

### Centre de documentation de Tournai

Boulevard L opold, 56 bt.1 - 7500 Tournai  
Ouvert du lundi au vendredi de 13h30   16h30  
Plus d'infos: [l.everaert@apedaf.be](mailto:l.everaert@apedaf.be)

### Recevoir l'une de nos publications:

Nos outils p dagogiques sont consultables et t l chargeables sur notre site Internet  
[www.apedaf.be](http://www.apedaf.be)

Vous pouvez  galement les recevoir en format papier chez vous.  
Contactez-nous: [info@apedaf.be](mailto:info@apedaf.be)

# Atelier de langue des signes

A VOS MAINS... PRÊTS... SIGNEZ

## ATELIERS D'INITIATION

### LANGUE DES SIGNES

VOUS ÊTES PROCHES DE PERSONNES SOURDES OU MALENTENDANTES OU SIMPLEMENT CURIeux DE DÉCOUVRIR LA LANGUE DES SIGNES?

VENEZ APPRENDRE LES BASES D'UNE LANGUE VISUELLE POUR COMMUNIQUER AVEC DES PERSONNES SOURDES ET MALENTENDANTES DANS DES SITUATIONS DE LA VIE QUOTIDIENNE.



**DATES**  
TOUS LES MERCREDIS  
HORS PÉRIODE SCOLAIRE

**HEURES**  
DE 17H30 À 19H30

**PRIX**  
70€/PAR AN  
(COURS + COTISATION)

**LIEUX**  
RUE DE PICARDIE 43  
1140 BRUXELLES

**INFOS ET INSCRIPTIONS**  
\*minimum 6 personnes  
m.couratin@apedaf.be  
02/644.66.77  
www.apedaf.be



Association des Parents d'Enfants  
Déficients Auditifs Francophones

Depuis septembre 2017, nous avons relancé notre atelier d'initiation à la langue des signes. Ces séances, ouvertes à tous et à tous les niveaux, sont l'occasion pour nos participants de découvrir ou redécouvrir cette belle langue visuelle.

Lors de cette année scolaire, 12 participants, d'âges et de secteurs professionnels variés, ont pris part à l'atelier.

Les initiations sont assurées par Delphine Michiels, formatrice sourde. Il est donc possible pour les participants de se rendre compte concrètement de la réalité et de la problématique de la communication entre les entendants et les sourds ou malentendants.

L'atelier s'est déroulé, autant que possible, en immersion, afin de plonger les élèves dans la langue des signes et de les habituer à utiliser que les gestes pour se faire comprendre.

Un apprentissage sous forme ludique a été privilégié de façon à « vivre » cet autre mode de communication et à mettre un maximum en pratique les acquis des sessions précédentes: jeux de rôles, de mimes, de mémoire, etc....

À la fin de cette année, nous avons pu constater que les participants ont dépassé l'éventuel blocage lié au fait de communiquer autrement et peuvent désormais plus facilement entrer en contact avec une personne sourde. Des réflexions relatives aux vécus des personnes sourdes et malentendantes sont présentées aux « élèves » pour qu'ils puissent contribuer à cette action de sensibilisation citoyenne.

## Informations pratiques

Quand ? Le mercredi de 17h30 à 19h

Où ? à l'APEDAF ! Rue de Picardie, 43 à 1140 Evere

Prix : 70 euros pour un an

Infos et inscriptions : m.couratin@apedaf.be – 02/644.66.77

# Sensibilisation des autorités compétentes

## Le Portail de Références pour enfants à besoins spécifiques (PREBS)

L'APEDAF a rejoint en 2017 le Portail de Références pour Enfants à Besoins Spécifiques ou PREBS. Ce portail regroupe diverses associations actives dans le soutien et l'épanouissement d'enfants ayant des besoins particuliers (handicap ou autre). La Fondation PREBS exerce des activités d'information, d'orientation ou de réorientation vers des personnes ou services compétents et des activités d'interpellation des pouvoirs publics.

## Plateforme Annonce Handicap

Cette association fut fondée suite à un séminaire organisé en mars 2008, à l'initiative de la Fondation Lou, sur le soutien moral aux parents autour du diagnostic de handicap de leur enfant. [www.plateformeannoncehandicap.be](http://www.plateformeannoncehandicap.be). Edith Rioux y représente l'APEDAF.

## Réseau Bruxellois de Documentation (RBD Santé)

L'APEDAF est membre du Réseau Bruxellois de Documentation (RBD) Santé. Ce réseau, a pour objectif d'associer les centres de documentation de Bruxelles et de mettre sur pied un système de partage de l'information, de diffusion des connaissances et d'échanges sur la documentation. Ce réseau nous permet de promouvoir nos ressources documentaires. Il est donc un véritable tremplin pour l'APEDAF afin de faire connaître son centre de documentation, ses ressources pédagogiques et ses activités.



# Actions de récoltes de fonds



# La générosité au service de la surdité

## Opération Souris 2017



Participez à l'**OPÉRATION SOURIS**

Vente de chocolats pour l'intégration scolaire des enfants sourds et malentendants

6€

Commandez

Tél: 02/644 66 77  
E-Mail: info@apedaf.be  
www.apedaf.be

Passion Chocolat BRUXELLES



L'Opération Souris consiste en une vente de chocolats qui se déroule chaque année en février sur le territoire de la Fédération Wallonie-Bruxelles, et plus spécifiquement dans toutes les communes où vivent les familles d'enfants sourds de l'asbl.

Elle vise à couvrir les frais de fonctionnement afférents au service d'aide pédagogique de notre association. L'APEDAF doit également assumer la charge salariale non-couverte par les pouvoirs subsidiaires. Les enjeux financiers de l'opération sont dès lors capitaux pour éviter les clivages sociaux entre les familles qui font appel au service d'aide pédagogique de l'APEDAF.

Nous tenons à remercier Christian Merveille, notre parrain depuis 2008, qui a réalisé des animations pour les enfants de l'École primaire des Ursulines à Mons et de l'École Communale de Wasmuel.

Les magasins Delhaize, P&V Assurances, la banque ING, le siège social de la Fédération Wallonie-Bruxelles, le Marché des Tanneurs, l'hôpital Saint-Luc et d'autres commerces ont aussi soutenu notre association en lui accordant des autorisations et des espaces de vente.

**40.585 €  
récoltés**

## Ventes diverses

**1.621 €  
récoltés**

Une autre manière de venir en aide à notre association est d'acheter les produits et outils que nous mettons en vente. Ces produits sont disponibles à l'APEDAF ou sont vendus lors d'événements auxquels nous participons.

Ces ventes regroupent: nos casques de protection auditive, les bics et portes-clés APEDAF, les divers produits proposés lors du Marché de Noël d'Evere et la vente d'outils pédagogiques.



# La générosité au service de la surdité

## Spectacle de magie: «Illusions»

Le 10 juin 2017 nous avons proposé aux habitants de la région de Tournai de venir assister à un spectacle de Philippe Lelouchier.

**1.057 €  
Récoltés**

Ce magicien clown, nous a plongés dans un monde d'imaginaire et de magie. Le spectacle fut précédé d'une représentation de «Contes visuels» proposée par Patrick Lemaire, comédien sourd bien connu de l'APEDAF.

Les bénéfices de ce spectacle étaient intégralement reversés au profit de l'intégration des enfants sourds dans l'enseignement ordinaire !



## Opération Solidarité 2017

Comme chaque année, l'APEDAF a réalisé son Opération Solidarité : une vente de pralines au profit des enfants sourds et malentendants.

Les profits de cette Opération de Solidarité sont intégralement dédiés à l'inclusion des enfants sourds en enseignement ordinaire. Ceux-ci ont besoin du soutien d'une aide pédagogique qui les accompagne durant leur parcours scolaire. Ce soutien favorise leur réussite scolaire, mais il a aussi un coût élevé !

En 2017, notre vente de chocolats en entreprises (novembre et décembre 2017), en collaboration avec le chocolatier Passion Chocolat, a connu un franc succès. De nombreuses entreprises ont craqué pour nos boîtes de chocolats.

**3.186 €  
Récoltés**



# La générosité au service de la surdité

## « Signé Célestine »:

Le vendredi 15 décembre 2017 au Forum du Collège de Tournai, nous avons mis sur pied une soirée Sensibilisation et intégration en partenariat avec la Compagnie «Sur le bout des doigts».

Fondée en 2016, la toute jeune « Compagnie Sur le bout des doigts » s'est donnée pour objectif de proposer des œuvres théâtrales, musicales et audiovisuelles visant à créer la rencontre entre spectateurs classiques et personnes souffrant de handicaps divers.



Inspirée du « Journal d'une femme de chambre » d'Octave Mirbeau, « Signé, Célestine » a donc la particularité d'associer comédiens entendants et comédiens sourds. Le jeu est bilingue, tantôt en langue des signes, tantôt en français.

**5.037 €  
Récoltés**

Programmer cette pièce nous tenait d'autant plus à cœur que Patrick Lemaire, comédien Sourd, est un des anciens élèves de l'APEDAF Tournai et papa de deux enfants Sourds que notre service d'aide pédagogique accompagne depuis quelques années.

L'objectif est atteint: réunir pour un soir public sourd et public entendant,  
**Près de 300 personnes, ont en effet assisté au spectacle.**

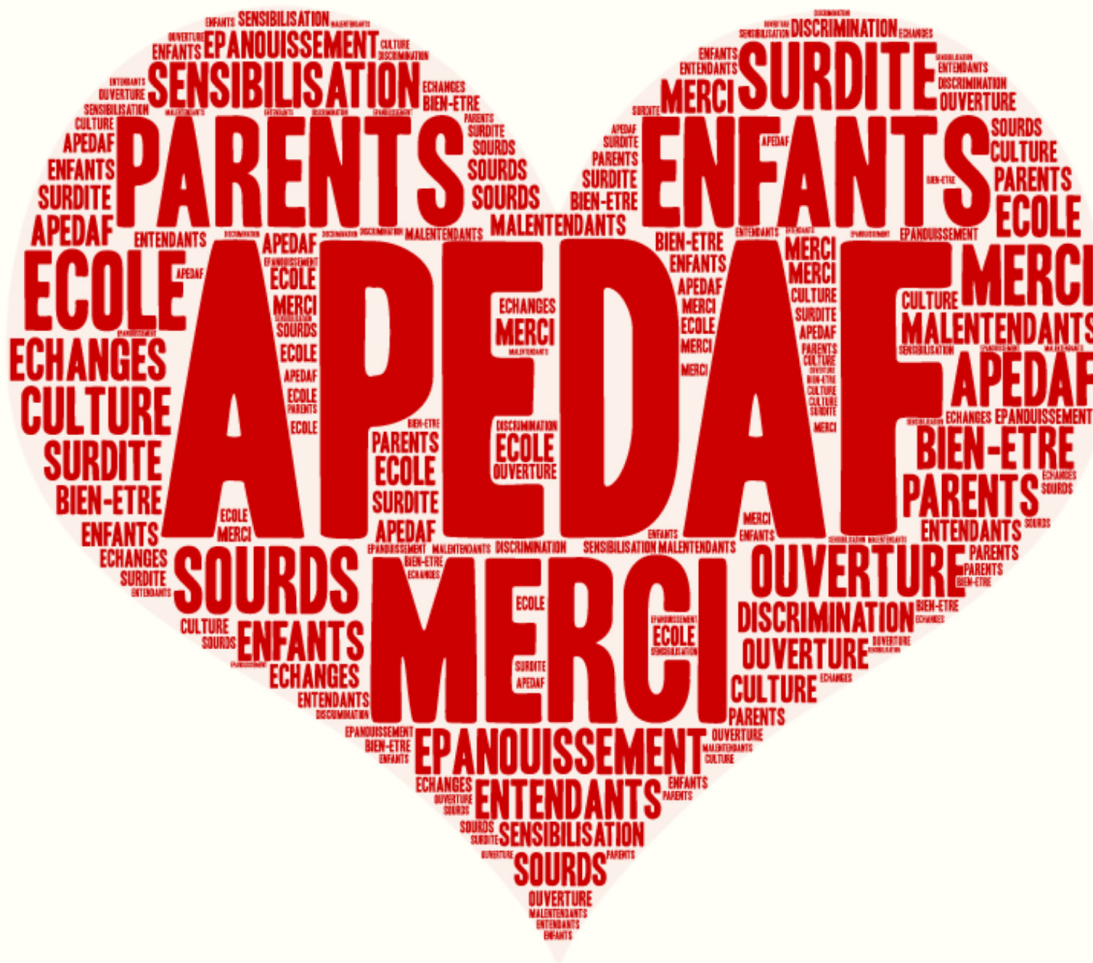
## Les dons en chaîne et legs

Comme chaque année, nous tenons à remercier les donateurs qui, de par leur générosité ou les activités qu'ils mettent en place (Marche ADEPS), nous permettent de poursuivre nos actions et de veiller au mieux à l'épanouissement des enfants sourds ou malentendants et de leurs familles. Merci de votre générosité et de votre soutien.

C'est grâce à votre aide que nous pouvons faire évoluer la société vers un espace plus juste, plus égalitaire et plus ouvert à la différence de nos enfants. Merci!

**25.269 €  
récoltés**

# La générosité au service de la surdité



## Faites un don à l'APEDAF et soutenez concrètement ses actions

Grâce à votre précieux soutien, nous pourrons continuer à développer des projets majeurs en faveur des familles d'enfants sourds...

« Je suis consciente qu'il ne sera jamais entendant, qu'il devra encore s'adapter à beaucoup de circonstances mais avec beaucoup d'amour, de patience, nous continuons à avancer afin qu'il ait une vie la plus normale possible dans notre monde d'entendant. »

Martine G, maman d'enfant sourd



**Tout montant de minimum 40€ est déductible fiscalement.**





# Collaborations



# Ensemble pour faire bouger les choses

## Partenariats en 2017



**LUSS asbl**

Ligue des usagers des services de santé



**Cellule ACCESS**

Accessibilité et sous-titrage des programmes de la RTBF



**EURO - CIU**

Association européenne des utilisateurs d'implants cochléaires



**CRÉE asbl**

Organisme de jeunesse pour enfants sourds et malentendants



**CFLS asbl**

Centre Francophone de la Langue des Signes



**Grandir Ensemble asbl**

Groupe d'associations de parents d'enfants polyhandicapés.



**KAP'Signes**

Kot à projets promouvant le langage des signes (LLN)



**Auris Viva**

Soutien aux personnes sourdes implantées ou appareillées



**LPC Belgique**

Représentant de la Langue Parlée Complétée en Belgique



### Centre Comprendre et Parler

Centre proposant un projet individualisé pour l'enfant sourd



### FFSB

Fédération Francophone des Sourds de Belgique



### Le Triangle Wallonie

Service d'aide à l'intégration pour jeunes sourds



### l'IRSA

Institut Royal pour Sourds et Aveugles



### SAPHIR asbl

Service d'Accompagnement pour Personnes en situation de Handicap



### AViQ

Agence pour une Vie de Qualité



### Le PREBS

Portail de Références pour l'Enfant à Besoins Spécifiques

Pour l'APEDAF, les partenariats sont essentiels. Non seulement ils permettent de mettre sur pied des projets de qualité mais ils soudent aussi le réseau associatif.

Nous sommes donc en permanence à la recherche de nouvelles collaborations afin d'unir le monde de la surdité et du handicap pour faire avancer les droits des personnes sourdes et malentendantes.

En unissant nos forces et en mettant à profit nos compétences particulières nous pourrions ensemble faire évoluer les mentalités et créer une société plus ouverte à la différence.

## Nos écoles et centres partenaires

### Bruxelles:

École Saint-Henri à Woluwe-Saint-Lambert  
École Saint-Pierre à Anderlecht  
Institut Maris Stella à Bruxelles  
Institut Notre-Dame Wolvenberg à Uccle  
Institut Alexandre Herlin à Berchem-Sainte Agathe  
École Decroly à Uccle  
Collège Saint-Pierre à Jette  
École Nouvelle à Saint Gilles  
Centre scolaire du Sacré-Cœur de Jette  
Institut Alexandre Herlin à Berchem-Sainte-Agathe  
Centre pour Handicapés sensoriels à  
Woluwe-Saint-Lambert  
La Charpente ASBL à Berchem-Sainte-Agathe

### Wallonie:

Institut technique de Namur  
Institut Sainte-Marie d'Arlon  
Institut Saint-Joseph de Jambes  
Lycée Martin V à Ottignies-Louvain-la-Neuve  
École Fondamentale C.F. à Habay  
École communale de Moiricy à Libramont  
Communauté Scolaire Saint-Benoit à Habay  
EPASC à Ciney  
Institut Sainte-Marie Jambes à Namur  
École communale d'Achet  
École du Centre à Athus  
École de l'Enfant-Jésus à Morlanwelz  
École fondamentale libre à Saint-Hubert  
Athénée Royal d'Ottignies  
École communale de la Drève à La Hestre  
École Communale de Bure  
École Communale de l'Orangerie à Wavre

### Wallonie Picarde:

Athénée Royal Thomas Edison à Mouscron  
École primaire Saint François des Ursulines à Mons  
École Saint Dominique Savio à Mouscron  
École communale « Les Galopins » à Papignies  
École fondamentale des Ursulines à Tournai  
École secondaire des Ursulines à Tournai  
École communale de Graty  
Collège technique Saint-Henri à Mouscron  
École communale Wasmuel à Quaregnon  
École communale du Château à Tournai  
École communale de la Roë à Péruwelz  
Institut Provincial d'enseignement spécialisé à Ghlin





# Comptes et bilan



Investment  
Value at Year  
end

339 970	373 967
56 969	804 029
817	1 296 731
58	1 859 317
6	2 499 808
	3 227 076
	4 050 935
	R 28 331

Star  
Co

# Bilan comptable 2017

<b>I. Bilan 2017</b>			
ACTIF	1.146,49	PASSIF	19.771,20
<b>Immobilisations corporelles</b>		<b>Capitaux propres</b>	
231000 Mat. & équip. pédag./anim.	37.419,71	1400 Résultats reportés	62.861,87
231900 Amort. actés	-36.273,22	1420 Résultat de l'exercice	-43.090,67
		<b>Provisions</b>	<b>135.342,29</b>
280000 <b>Immobilisations financières</b>	<b>27.016,00</b>	1630 Provisions pr charges	6.771,01
280009 Immobil. financières	31.162,00	1631 Provision pour charges salariales	113.756,26
Reduction de val imm fin	-4.146,00	165000 Provision pour autres risques et charges	14.815,02
288000 Cautionnements versés (dépôts de garantie)		<b>Dettes à plus d'un an</b>	<b>61.847,63</b>
		178000 S/préavis non prestés	
		179000 Dettes diverses à plus d'un an	61.847,63
<b>3400 Stocks</b>	<b>1.696,00</b>		
		<b>Dettes à un an au plus</b>	<b>36.039,48</b>
400000 Créances à un an au plus	<b>63.259,40</b>		
404000 S/ventes & prest. de serv.	323,00	440000 S/achats de biens et services	36.039,48
404000 Produits à recevoir	288,00	444000 Facture à recevoir	
413001 Subv Permanent		<b>Dettes fiscales, salariales et sociales</b>	
413002 Subv Emploi EP		453000 Précompte professionnel à payer	
413003 Subv Activités EP		454000 ONSS à payer	
413005 Autres services de la CF	9.500,00	455000 Rémunérations	
413008 Subv Fédération Wallonie-Bxl	21.506,83	4800 Autres dettes	
413302 Actiris	28.391,57		
413303 Forem			
413310 Région Wallone			
413312 Communauté Wallonie-Bruxelles			
413900 Autres	3.250,00		
<b>550000 Placements frés. &amp; val. disp.</b>	<b>159.278,21</b>		
551000 Banque compte courant	87.986,72		
551000 Banque compte épargne Cigale	1.599,23		
554000 Banque comptes Tourmai	26.986,18		
555001 Compte d'épargne short	1.589,77		
555002 Garantie locative Tourmai	1.800,96		
557000 Compte d'épargne Plus/BNP	33.242,90		
558100 Garantie Locative Wallonie	925,62		
558200 Garantie Locative Evere	3.668,39		
570001 Caisse Arlon-Luxembourg	123,95		
570002 Caisse Tourmai	106,86		
570003 Caisse bureau Bxl	1.247,63		
<b>490000 Comptes de régularisation</b>	<b>6.846,19</b>	<b>Comptes de régularisation</b>	<b>6.241,69</b>
491000 Charges à reporter	500,00	492000 Charges à imputer	1.900,00
	6.346,19	493000 Produits à reporter	4.341,69
<b>TOTAL ACTIF</b>	<b>259.242,29</b>	<b>TOTAL PASSIF</b>	<b>259.242,29</b>

BANQUE NATIONALE DE BELGIQUE  
Centrale des bilans

**COMPTES ANNUELS:**  
**modèle abrégé pour**  
**associations et fondations\***  
**en euros (EUR)**

Des informations supplémentaires concernant le dépôt des comptes annuels sont disponibles sur le site Internet de la Centrale des bilans: [www.centraledesbilans.be](http://www.centraledesbilans.be)

Des brochures explicatives portant sur les obligations comptables des associations et fondations peuvent être téléchargées à partir du site du SPF Justice.

---

\* Dans ce modèle, les termes "associations et fondations" ou "association ou fondation" se réfèrent aux personnes morales suivantes: associations sans but lucratif, associations internationales sans but lucratif et fondations.

# Comptes annuels 2017

## COMPTES ANNUELS EN EUROS

DENOMINATION: ASSOCIATION DES PARENTS D'ENFANTS DEFICIENTS AUDITIFS FRANCOPHONES.....

Forme juridique: ASBL.....

Adresse: PICARDIE ..... N°: 43..... Boîte: 6.....

Code postal: 1140..... Commune: EVERE.....

Pays: BELGIQUE.....

Registre des personnes morales (RPM) - Tribunal de Commerce de BRUXELLES.....

Adresse Internet \*: <http://www.apedaf.be>.....

Numéro d'entreprise **BE 0418 527 581**

DATE **21/11/2014** du dépôt de l'acte constitutif OU du document le plus récent mentionnant la date de publication des actes constitutif et modificatif(s) des statuts.

COMPTES ANNUELS approuvés par l'assemblée générale\*\* du **16/05/2018**

et relatifs à l'exercice couvrant la période du **01/01/2017** au **31/12/2017**

Exercice précédent du **01/01/2016** au **31/12/2016**

Les montants relatifs à l'exercice précédent **ne sont pas**\*\*\* identiques à ceux publiés antérieurement.

LISTE COMPLETE avec nom, prénoms, profession, domicile (adresse, numéro, code postal et commune) et fonction au sein de l'association ou de la fondation des ADMINISTRATEURS ET COMMISSAIRES et, le cas échéant, du représentant en Belgique de l'association étrangère

PREVOT Anne-Charlotte  
Avenue du Panthéon 23  
1081 BRUXELLES

Présidente du Conseil d'Administration

RASNEUR Laurence Julia M  
Rue Mauvinage, 93  
7830 SILLY

Trésorière

ROBERT Odile Adrienne R  
Rue de Mouscron, 28  
7730 ESTAIMPUIS

Administratrice

KOMAROVA Issabekyan  
Avenue du Vossegat, 41/20  
1180 BRUXELLES

Administratrice

DECLERCQ Frédéric Olivier  
Rue de Gavre 25  
8587 ESPIERRES

Administrateur

CARGNELLO Dominique  
Rue du Rhin, 36  
6700 ARLON

Administrateur

Documents joints aux présents comptes annuels:

Nombre total de pages déposées: ..... Numéros des sections du document normalisé non déposées parce que sans objet: A-asbl 1.1, A-asbl 2.1, 2.2, A-asbl-3, A-asbl-4, A-asbl 5.1.2, 5.1.3, A-asbl 5.4, A-asbl 5.5, A-asbl 5.6, A-asbl 5.7.....

Signature  
(Nom et qualité)

Signature  
(Nom et qualité)

\* Mention facultative.

\*\* Par le conseil d'administration dans le cas d'une fondation / par l'organe général de direction dans le cas d'une association internationale sans but lucratif.

\*\*\* Biffer la mention inutile.

# Comptes annuels 2017

## BILAN APRES REPARTITION

	Ann.	Codes	Exercice	Exercice précédent
<b>ACTIF</b>				
<b>ACTIFS IMMOBILISES</b> .....		20/28	<b><u>28.162</u></b>	<b><u>28.826</u></b>
<b>Frais d'établissement</b> .....		20	.....	.....
<b>Immobilisations incorporelles</b> .....	5.1.1	21	.....	.....
<b>Immobilisations corporelles</b> .....	5.1.2	22/27	<b>1.146</b>	<b>2.242</b>
Terrains et constructions .....		22	.....	.....
Appartenant à l'association ou à la fondation en pleine propriété .....		22/91	.....	.....
Autres .....		22/92	.....	.....
Installations, machines et outillage .....		23	1.146	2.242
Appartenant à l'association ou à la fondation en pleine propriété .....		231	1.146	2.242
Autres .....		232	.....	.....
Mobilier et matériel roulant .....		24	.....	.....
Appartenant à l'association ou à la fondation en pleine propriété .....		241	.....	.....
Autres .....		242	.....	.....
Location-financement et droits similaires .....		25	.....	.....
Autres immobilisations corporelles .....		26	.....	.....
Appartenant à l'association ou à la fondation en pleine propriété .....		261	.....	.....
Autres .....		262	.....	.....
Immobilisations en cours et acomptes versés .....		27	.....	.....
<b>Immobilisations financières</b> .....	5.1.3/ 5.2.1	28	27.016.....	26.584.....
<b>ACTIFS CIRCULANTS</b> .....		29/58	<b><u>231.080</u></b>	<b><u>281.418</u></b>
<b>Créances à plus d'un an</b> .....		29	.....	.....
Créances commerciales .....		290	.....	.....
Autres créances .....		291	.....	.....
dont créances non productives d'intérêts ou assorties d'un intérêt anormalement faible .....		2915	.....	.....
<b>Stocks et commandes en cours d'exécution</b> .....		3	1.696	1.461
Stocks .....		30/36	1.696	1.461
Commandes en cours d'exécution .....		37	.....	.....
<b>Créances à un an au plus</b> .....		40/41	<b>63.259</b>	<b>54.479</b>
Créances commerciales .....		40	611	173
Autres créances .....		41	62.648	54.306
dont créances non productives d'intérêts ou assorties d'un intérêt anormalement faible .....		415	62.648	54.306
<b>Placements de trésorerie</b> .....	5.2.1	50/53	.....	.....
<b>Valeurs disponibles</b> .....		54/58	<b>159.278</b>	<b>211.969</b>
<b>Comptes de régularisation</b> .....		490/1	<b>6.846</b>	<b>13.510</b>
<b>TOTAL DE L'ACTIF</b>		20/58	<b>259.242</b>	<b>310.244</b>

# Comptes annuels 2017

	Ann.	Codes	Exercice	Exercice précédent
<b>PASSIF</b>				
<b>FONDS SOCIAL</b> .....		10/15	<b><u>19.771</u></b>	<b><u>62.862</u></b>
<b>Fonds de l'association ou de la fondation</b> .....		10	.....	.....
Patrimoine de départ .....		100	.....	.....
Moyens permanents .....		101	.....	.....
<b>Plus-values de réévaluation</b> .....		12	.....	.....
<b>Fonds affectés</b> .....	5.3	13	.....	.....
<b>Résultat positif (négatif) reporté</b> .....		14	<b>135.342</b>	<b>135.342</b>
<b>Subsides en capital</b> .....		15	.....	.....
<b>PROVISIONS</b> .....	5.3	16	<b><u>135.342</u></b>	<b><u>135.342</u></b>
<b>Provisions pour risques et charges</b> .....		160/5	135.342	135.342
<b>Provisions pour subsides et legs à rembourser et pour dons avec droit de reprise</b> .....		168	.....	.....
<b>DETTES</b> .....		17/49	<b><u>104.129</u></b>	<b><u>112.040</u></b>
<b>Dettes à plus d'un an</b> .....	5.4	17	61.848	61.848
Dettes financières .....		170/4	.....	.....
Etablissements de crédit, dettes de location-financement et assimilées .....		172/3	.....	.....
Autres emprunts .....		174/0	.....	.....
Dettes commerciales .....		175	.....	.....
Acomptes reçus sur commandes .....		176	.....	.....
Autres dettes .....		179	61.848	61.848
Productives d'intérêts .....		1790	.....	.....
Non productives d'intérêts ou assorties d'un intérêt anormalement faible .....		1791	61.848	61.848
Cautionnements reçus en numéraire .....		1792	.....	.....
<b>Dettes à un an au plus</b> .....	5.4	42/48	<b>36.039</b>	<b>44.353</b>
Dettes à plus d'un an échéant dans l'année .....		42	.....	.....
Dettes financières .....		43	.....	.....
Etablissements de crédit .....		430/8	.....	.....
Autres emprunts .....		439	.....	.....
Dettes commerciales .....		44	36.039	44.353
Fournisseurs .....		440/4	36.039	44.353
Effets à payer .....		441	.....	.....
Acomptes reçus sur commandes .....		46	.....	.....
Dettes fiscales, salariales et sociales .....		45	.....	.....
Impôts .....		450/3	.....	.....
Rémunérations et charges sociales .....		454/9	.....	.....
Dettes diverses .....		48	.....	.....
Obligations et coupons échus, subsides à rembourser et cautionnements reçus en numéraire .....		480/8	.....	.....
Autres dettes productives d'intérêts .....		4890	.....	.....
Autres dettes non productives d'intérêts ou assorties d'un intérêt anormalement faible .....		4891	.....	.....
<b>Comptes de régularisation</b> .....		492/3	<b>6.241</b>	<b>5.839</b>
<b>TOTAL DU PASSIF</b> .....		10/49	<b>259.242</b>	<b>310.244</b>

# Comptes annuels 2017

## COMPTE DE RESULTATS

		Ann.		
		Codes	Exercice	Exercice précédent
<b>Produits et charges d'exploitation</b>				
Marge brute d'exploitation	..... (+)/(-)			
Ventes et prestations*	.....	9900	<b>879.927</b>	<b>872.622</b>
Chiffre d'affaires*	.....	70/74	1.053.688.....	1.033.573.....
Cotisations, dons, legs et subsides*	.....	70	.....	.....
Approvisionnements, marchandises, services et biens divers*	.....	73	.....	.....
Rémunérations, charges sociales et pensions	..... (+)/(-)	5.5 60/61	173.761	160.952
Amortissements et réductions de valeur sur frais d'établissement, sur immobilisations incorporelles et corporelles	.....	62	913.614	913.245
Réductions de valeur sur stocks, sur commandes en cours d'exécution et sur créances commerciales:		630	2.213	1.730
dotations (reprises)	..... (+)/(-)			
Provisions pour risques et charges: dotations (utilisations et reprises)	..... (+)/(-) Autres	631/4	.....	.....
charges d'exploitation	..... Charges	635/8		
d'exploitation portées à l'actif au titre de frais de restructuration	..... (-)	640/8	10.007	7.997
<b>Résultat positif (négatif) d'exploitation</b>	..... (+)/(-)	649	.....	.....
<b>Produits financiers</b>	.....	5.5 9901	<b>-45.906</b>	<b>-50.350</b>
<b>Charges financières</b>	.....	5.5 75	296	892
<b>Résultat positif (négatif) courant</b>	..... (+)/(-)	65	252	149
<b>Produits exceptionnels</b>	.....	9902	-45.862	-49.607
<b>Charges exceptionnelles</b>	.....	76	3.714	1.193
<b>Résultat positif (négatif) de l'exercice</b>	..... (+)/(-)	66	977	1.975
		9904	<b>-43.091</b>	<b>-50.390</b>

\* Mention facultative.

# Comptes annuels 2017

## AFFECTATIONS ET PRELEVEMENTS

	Codes	Exercice	Exercice précédent
Résultat positif (négatif) à affecter ..... (+)/(-)	9906	70.161	113.252
Résultat positif (négatif) de l'exercice à affecter ..... (+)/(-)	9905	-43.091	-50.390
Résultat positif (négatif) de l'exercice antérieur reporté ..... (+)/(-)	14P	113.252	163.642
<b>Prélèvements sur les capitaux propres</b> .....	791/2	.....	.....
sur les fonds de l'association ou de la fondation .....	791	.....	.....
sur les fonds affectés .....	792	.....	.....
<b>Affectations aux fonds affectés</b> .....	692	.....	.....
<b>Résultat positif (négatif) à reporter</b> ..... (+)/(-)	(14)	<b>70.161</b>	<b>113.252</b>



# Comptes annuels 2017

	Codes	Exercice	Exercice précédent
<b>IMMOBILISATIONS CORPORELLES</b>			
Valeur d'acquisition au terme de l'exercice .....	8199P	xxxxxxxxxxxxxx	39.065
<b>Mutations de l'exercice</b>			
Acquisitions, y compris la production immobilisée .....	8169	1.117	
Cessions et désaffectations .....	8179	.....	
Transferts d'une rubrique à une autre ..... (+)/(-)	8189	.....	
Valeur d'acquisition au terme de l'exercice .....	8199	40.182	
<b>Plus-values au terme de l'exercice</b> .....			
8259P xxxxxxxxxxxxxxxx .....			
<b>Mutations de l'exercice</b>			
Actées .....	8219	.....	
Acquises de tiers .....	8229	.....	
Annulées .....	8239	.....	
Transférées d'une rubrique à une autre ..... (+)/(-)	8249	.....	
Plus-values au terme de l'exercice .....	8259	.....	
<b>Amortissements et réductions de valeur au terme de l'exercice</b> .....			
8329P xxxxxxxxxxxxxxxx 36.823			
<b>Mutations de l'exercice</b>			
Actés .....	8279	2.213	
Repris .....	8289	.....	
Acquis de tiers .....	8299	.....	
Annulés à la suite de cessions et désaffectations .....	8309	.....	
Transférés d'une rubrique à une autre ..... (+)/(-)	8319	.....	
Amortissements et réductions de valeur au terme de l'exercice .....	8329	39.036	
<b>VALEUR COMPTABLE NETTE AU TERME DE L'EXERCICE</b> .....	(22/27)	<b>1.146</b>	
<b>DONT</b>			
Appartenant à l'association ou à la fondation en pleine propriété .....	8349	1.146	

# Comptes annuels 2017

	Codes	Exercice	Exercice précédent
<b>IMMOBILISATIONS FINANCIERES</b>			
Valeur d'acquisition au terme de l'exercice .....	8395P	xxxxxxxxxxxxxx	31.162
<b>Mutations de l'exercice</b>			
Acquisitions .....	8365	.....	
Cessions et retraits .....	8375	.....	
Transferts d'une rubrique à une autre .....	(+)/(-) 8385	.....	
Autres mutations .....	(+)/(-) 8386	.....	
Valeur d'acquisition au terme de l'exercice .....	8395	31.162	
<b>Plus-values au terme de l'exercice</b> .....			
8455P	xxxxxxxxxxxxxx	.....	
<b>Mutations de l'exercice</b>			
Actées .....	8415	.....	
Acquises de tiers .....	8425	.....	
Annulées .....	8435	.....	
Transférées d'une rubrique à une autre .....	(+)/(-) 8445	.....	
Plus-values au terme de l'exercice .....	8455	.....	
<b>Réductions de valeur au terme de l'exercice</b> .....			
8525P	xxxxxxxxxxxxxx	4.578	
<b>Mutations de l'exercice</b>			
Actées .....	8475	.....	
Reprises .....	8485	432.....	
Acquises de tiers .....	8495	.....	
Annulées à la suite de cessions et retraits .....	8505	.....	
Transférées d'une rubrique à une autre .....	(+)/(-) 8515	.....	
Réductions de valeur au terme de l'exercice .....	8525	4.146	
<b>Montants non appelés au terme de l'exercice</b> .....			
8555P	xxxxxxxxxxxxxx	.....	
Mutations de l'exercice .....	(+)/(-) 8545	.....	
Montants non appelés au terme de l'exercice .....	8555	.....	
<b>VALEUR COMPTABLE NETTE AU TERME DE L'EXERCICE</b> .....	(28)	<u>27.016</u>	

# Comptes annuels 2017

## ETAT DES DETTES

	Codes	Exercice
<b>VENTILATION DES DETTES A L'ORIGINE A PLUS D'UN AN, EN FONCTION DE LEUR DUREE RESIDUELLE</b>		
Total des dettes à plus d'un an échéant dans l'année .....	(42)	.....
Total des dettes ayant plus d'un an mais 5 ans au plus à courir .....	8912	.....
Total des dettes ayant plus de 5 ans à courir .....	8913	61.848
<b>DETtes GARANTIES (comprises dans les rubriques 17 et 42/48 du passif)</b>		
<b>Dettes garanties par les pouvoirs publics belges</b>		
Dettes financières .....	8921	.....
Etablissements de crédit, dettes de location-financement et assimilées .....	891	.....
Autres emprunts .....	901	.....
Dettes commerciales .....	8981	.....
Fournisseurs .....	8991	.....
Effets à payer .....	9001	.....
Acomptes reçus sur commandes .....	9011	.....
Dettes salariales et sociales .....	9021	.....
Autres dettes .....	9051	.....
<b>Total des dettes garanties par les pouvoirs publics belges .....</b>	<b>9061</b>	<b>.....</b>
<b>Dettes garanties par des sûretés réelles constituées ou irrévocablement promises sur les actifs de l'association ou de la fondation</b>		
Dettes financières .....	8922	.....
Etablissements de crédit, dettes de location-financement et assimilées .....	892	.....
Autres emprunts .....	902	.....
Dettes commerciales .....	8982	.....
Fournisseurs .....	8992	.....
Effets à payer .....	9002	.....
Acomptes reçus sur commandes .....	9012	.....
Dettes fiscales, salariales et sociales .....	9022	.....
Impôts .....	9032	.....
Rémunérations et charges sociales .....	9042	.....
Autres dettes .....	9052	.....
<b>Total des dettes garanties par des sûretés réelles constituées ou irrévocablement promises sur les actifs de l'association ou de la fondation .....</b>	<b>9062</b>	<b>.....</b>
<b>DETtes FISCALES, SALARIALES ET SOCIALES (rubrique 45 du passif)</b>		
Dettes fiscales échues .....	9072	.....
Dettes échues envers l'Office National de Sécurité Sociale .....	9076	.....

# Comptes annuels 2017

## RESULTATS

### PERSONNEL ET FRAIS DE PERSONNEL

Travailleurs pour lesquels l'association ou la fondation a introduit une déclaration DIMONA ou qui sont inscrits au registre général du personnel

	Codes	Exercice	Exercice précédent
Nombre total à la date de clôture .....	9086	43.....	37.....
Effectif moyen du personnel calculé en équivalents temps plein .....	9087	23,50.....	24,20.....
Nombre d'heures effectivement prestées .....	9088	31.312,30.....	34.353,84.....

### Frais de personnel

Rémunérations et avantages sociaux directs .....	620	890.266	871.420
Cotisations patronales d'assurances sociales .....	621	14.199	16.541
Primes patronales pour assurances extralégales .....	622	23.348	14.078
Autres frais de personnel .....	623	.....	.....
Pensions de retraite et de survie.....	624	.....	.....

### RESULTATS FINANCIERS

Intérêts intercalaires portés à l'actif .....	6503	.....	.....
Montant de l'escompte à charge de l'association ou de la fondation sur la négociation de créances .....	653	.....	.....
Montant par solde des provisions à caractère financier constituées (utilisées ou reprises) .....	656	..... (+)/(-)	.....

# Comptes de résultats 2017

## II. COMPTES DE RESULTATS 2017

		BUDGET 2017	REALISE 2017	PRODUITS	BUDGET 2017	REALISE 2017
<b>CHARGES</b>						
<b>1. ACTIVITES</b>						
PRODUCTION		9.400,00 €	11.336,78 €	PRODUCTION ET PUBLICATION	1.600,00 €	4.644,57 €
ACTIVITES D'AUTOFINANCEMENT		44.893,60 €	44.859,85 €	SUBSIDES PUBLICATIONS	100.200,00 €	87.063,00 €
PILES		1.100,00 €	2.034,04 €	ACTIVITES D'AUTOFINANCEMENT	1.100,00 €	2.692,50 €
VARIATION DES STOCKS			- 236,00 €			
<b>TOTAL</b>		<b>55.393,60 €</b>	<b>57.995,67 €</b>		<b>102.900,00 €</b>	<b>94.400,07 €</b>
<b>2. FONCTIONNEMENT</b>						
SERVICES ET BIEN DIVERS/ANIMATION		107.008,84 €	106.473,11 €	<b>SERVICES ET BIEN DIVERS</b>		
				ANIMATION	3.400,00 €	5.872,88 €
				INFORMATION	1.000,00 €	6.000,00 €
				SUBSIDES ACTIVITES PR ANIMATION ET INFORMATION	20.737,85 €	21.131,87 €
				SUBSIDES ACTIVITES ED. PERM		
				SUBSIDES ACTIVITES AWIPH	2.800,00 €	25.610,00 €
				SUBSIDES EXTRA	10.368,92 €	10.565,93 €
				SUBSIDES FORFAIT DE BASE ED. PERM		
				<b>COTISATIONS + CONTRIBUTIONS FORF +DONS</b>	111.509,00 €	77.056,89 €
BSSB		9.300,00 €	9.292,16 €	SUBVENTIONS PR BSSB	7.200,00 €	9.450,00 €
FRAIS DE PERSONNEL				<b>FRAIS DE PERSONNEL</b>		
ACS		326.934,06 €	310.376,80 €	ACS	290.569,80 €	266.670,32 €
FBIE		49.635,10 €	45.445,61 €	FBIE	21.092,85 €	21.215,90 €
EDP		49.905,77 €	50.906,25 €	EDP	58.200,96 €	59.306,78 €
APE		511.901,74 €	496.849,96 €	APE	369.264,39 €	361.015,62 €
AUTRES CHARGES (Assurances)		8.130,00 €	10.035,63 €	SUBSIDES NON MARCHAND	81.094,68 €	88.003,10 €
				COMPLEMENT FBIE	5.111,75 €	5.208,22 €
AMORTISSEMENT, REDUCTION DE VAL ET PROVISION		1.796,00 €	2.212,66 €	AMORTISSEMENT, REDUCTION DE VAL ET PROVISION		
AUTRES CHARGES		5.850,00 €	10.007,09 €	AUTRES PRODUITS D'EXPLOITATION		
<b>TOTAL</b>		<b>1.070.461,51 €</b>	<b>1.041.599,27 €</b>		<b>982.350,20 €</b>	<b>959.288,49 €</b>
<b>3. DIVERS</b>						
CHARGES FINANCIERES		200,00 €	251,76 €	PRODUITS FINANCIERS	2.500,00 €	295,91 €
CHARGES EXCEPTIONNELLES			942,69 €	PRODUITS EXCEPTIONNELS		3.714,25 €
<b>TOTAL</b>		<b>200,00 €</b>	<b>1.194,45 €</b>		<b>2.500,00 €</b>	<b>4.010,16 €</b>
<b>TOTAL COMPTES CLASSE 6</b>		<b>1.126.055,11 €</b>	<b>1.100.789,39 €</b>	<b>TOTAL COMPTES CLASSE 7</b>		<b>€ 1.087.750,21 € 1.057.698,72</b>
<b>RESULTAT</b>						
			-€ 30.304,90			-€ 43.090,67





# Projets 2018



# Nouveau plan de communication... Un retour aux sources !

Cela fait plusieurs années que l'APEDAF désire mettre en place un nouveau plan de communication. En 2018, nous avons décidé d'accélérer ce projet.

Cette réflexion collective unit tous les services autour de notre communication et nous amène à revenir à la genèse de notre travail. Il s'agit de réfléchir aux fondements de l'APEDAF, l'évolution de l'asbl, ce qu'elle représentait hier et ce qu'elle représente aujourd'hui. Répondre à ces questions est essentiel pour choisir un cap. Ce plan de communication nous amène à travailler nos missions, nos valeurs et notre vision pour l'avenir afin d'unir nos forces autour d'un projet commun partagé par les employés, le conseil d'administration, les parents et les membres.

Des actions concrètes devraient se mettre en place cette année et seront présentées dans le Rapport annuel 2018.

« *Tout groupe humain prend sa richesse dans la communication, l'entraide et la solidarité visant à un but commun : l'épanouissement de chacun dans le respect des différences.* »

**Françoise Dolto**

# Nous rapprocher des parents... Encore et toujours !

L'une des missions que nous nous sommes fixée en 2018 est de nous rapprocher des parents. Non seulement des parents déjà membres de l'APEDAF mais également d'autres parents venant d'apprendre la surdité de leur(s) enfant(s).

Ce rapprochement vise trois objectifs:

- Répondre au mieux aux besoins des parents et comprendre leurs attentes,
- Créer une communauté de parents basée sur la solidarité et l'échange.
- Aller à la rencontre de nouveaux parents et les accompagner le plus tôt possible dans la découverte de la surdité de leur enfant. Afin de nous donner les moyens de répondre à cet objectif, notre équipe s'est agrandie pour accueillir Odile Robert, maman de l'APEDAF. Celle-ci sera chargée des relations Parents et veillera à faire briller nos services auprès de nouveaux parents d'enfants sourds.



## Notre permanence visio

**Nouveauté !!!**



**Vous êtes un parent d'enfant sourd ou malentendant, vous communiquez en langue des signes et vous voulez rentrer en contact avec notre assistante sociale ?**

**Visio permanence téléphonique en LSF  
Service proposé via Messenger**

Tous les mercredis entre 15h et 17h30  
Rendez-vous via [m.martin@apedaf.be](mailto:m.martin@apedaf.be)

Dans le cadre du plan « Rapprochement des familles », nous avons mis en place une permanence par semaine durant laquelle Maruchka Martin, notre nouvelle assistante sociale, sera disponible pour des conversations vidéo en langue des signes pour les parents sourds en demande. Maruchka sera disponible pour répondre à des questions d'ordre pratique (renseignements sur le fonctionnement de l'APEDAF, de l'aide pédagogique, des contributions forfaitaires...), d'orientation (recherche de psychologue avec connaissance de la langue des signes, d'interprète, de logopède...) ou d'ordre social. Cette permanence aura lieu le mercredi après-midi entre 15h et 17h30.

## Notre forum des parents

# FORUM

*la communauté*

## DES PARENTS D'ENFANTS SOURDS

Depuis le début de l'année 2018, nous avons créé et alimenté un forum des parents d'enfants sourds ou malentendants. L'objectif de ce forum (créé sur Facebook) est de recréer une réelle communauté et de permettre la communication entre les parents d'enfants sourds et malentendants de Belgique... et de partout ailleurs! Cet espace est également conçu comme un lieu d'échanges, d'accueil et de partage, où questions, conseils et témoignages seront recueillis. Un seul mot d'ordre : le respect de chacun et l'ouverture à l'autre.

Envie de faire partie de ce forum et d'échanger avec d'autres parents?

**Rejoignez-nous sur Facebook !**

## Nos conférences 2018

**Conférence**

L'estime de soi chez l'enfant sourd

Venez découvrir à quel point des pratiques éducatives/pédagogiques positives et bienveillantes, centrées sur l'enfant ont un impact considérable sur l'estime de soi de l'enfant et ses performances.

Conférencière :  
Soumia Kharbouch

Conférence **GRATUITE !!**  
**12 Janvier 2018 @ 20h00**

**ESPACE TOOTS** - Rue Edouard  
Stuckens 125, 1140 Evere

Infos et inscriptions:  
021 644 66 77  
f.peereboom@pedaf.be

APEDAF  
Association des Parents d'Enfants  
Déficients Auditifs Francophones



Deux conférences ont lieu en 2018. La première s'est déroulée le 12 janvier 2018 et abordait le thème «L'estime de soi chez l'enfant sourd». Cette conférence a permis aux parents de découvrir à quel point des pratiques éducatives pédagogiques positives et bienveillantes, centrées sur l'enfant, ont un impact considérable sur l'estime de soi de l'enfant et ses performances.

### Conférence à venir:

En septembre, nous vous proposons de venir assister à une conférence portant sur la prise en charge de votre enfant sourd ou malentendant dans une structure d'accueil. L'occasion de voir ce qui est mis en place dans différentes structures de la petite enfance afin de favoriser son bien-être et de vous donner des pistes afin de choisir la solution qui s'adapte le mieux à ses besoins et à vos envies.

## Notre projet « Bébés, bambins signent à la crèche »



Le projet « Bébés, Bambins signent à la crèche » émane d'une rencontre avec une dame s'intéressant aux structures existantes pour l'accueil des enfants sourds de 0 à 30 mois. Dans le cadre de son travail de fin d'études, elle a travaillé sur des initiatives déjà mises en place dans certaines crèches autour de la symbolisation des mots par l'utilisation des signes (NB : à savoir que les signes sont souvent loin d'être ceux repris par la LSFB).

Après avoir contacté certaines des structures proposant ce type d'initiations et/ou de formations, il nous a semblé intéressant de nous pencher sur le sujet en proposant notre propre version. En effet, certaines structures inventent des signes pour faciliter l'expression mais également la motricité de bébé. Notre projet serait bâti autour de la vraie Langue des Signes Francophone Belge et sera motivé par d'autres objectifs.

Nous pensons construire un projet prioritairement propre aux crèches accueillant des enfants déficients auditifs pour ensuite tenter de s'étendre aux crèches ordinaires. Pour cela, il sera utile de sensibiliser le public entendant en soulignant l'avantage de la « pré-communication » (on peut commencer vers l'âge de 5-6mois), de l'acquisition du langage et de la création du lien entre bébé-parent en mentionnant les divers bienfaits que cela peut amener : meilleure maîtrise-gestion des émotions car l'abstrait devient symbolique, moins de crises de colère, acquisition plus rapide du vocabulaire, davantage de facilité à l'apprentissage d'une langue étrangère...

### Au programme de ce projet

- Créer un outil d'initiation à la LS pour les petits,
- Sensibiliser à la surdité les crèches accueillant des enfants sourds au sein de leur structure,
- Proposition de formations de 2 ou 4 heures à l'attention des parents - professionnels.,
- Visite 1X/mois au sein des crèches partenaires, pour rencontrer les parents, les professionnels et répondre à leurs questions.

# Les activités pour nos enfants et nos familles

## Journées des familles

**Le 23 juin, l'équipe des aides pédagogiques de Bruxelles organise une journée familiale au Parc du Viaduc.** Écrin d'une demeure, le parc du Viaduc joue sur l'alliance subtile entre nature et culture. Dans cet ancien jardin privé, la maison de la Solidarité propose de nombreuses activités et héberge une crèche et des associations. Au programme: goûter et petites animations.

**Une journée des familles sera organisée le 1<sup>er</sup> juillet à Tournai.** Ce sera l'occasion de réunir familles, enfants et aides pédagogiques. Un moment de rencontres et d'échanges.

**Un repas organisé par les aides pédagogiques de Grand-Leez** sera aussi l'occasion pour les parents, les enfants et nos AP d'échanger dans la bonne humeur. Ce repas aura lieu dans le courant de l'année.

## Animations et journées récréatives

Plusieurs **journées de détente et de découverte** seront organisées pour nos enfants durant les vacances scolaires. Celles-ci sont imaginées par les aides pédagogiques dans les trois régions. Au programme: activités ludiques et variées. **Balades, activités sportives, visites de lieux historiques ou culturels**, etc. Plein de surprises en perspective!

## Stages pour enfants à Tournai

Une **semaine de stage sera organisée à Tournai du 27 au 31 août.** Le thème reste à définir. Nos stages sont programmés et encadrés par les aides pédagogiques, les animations sont bilingues **français (LPC) / langue des signes** et accessibles aux frères et soeurs, copains et copines...

## Animations du samedi à Tournai

Diverses animations sont organisées à Tournai pour les familles et ce, tout au long de l'année. Ces **matinées d'animation ont lieu un samedi par mois** et prennent des formes variées: ateliers bricolages, contes bilingues, etc.

La prochaine activité aura lieu le **2 juin à 10h** dans l'auditorium de la maison des associations et de l'événementiel à Tournai.

# Sensibiliser le grand public

## Campagne de sensibilisation 2018

### « La sécurité des usagers sourds et malentendants sur la route »

En voiture, à pied, à vélo ou en transport en commun, chaque citoyen a le droit de voyager en toute sécurité et de manière sereine. Cependant, le vécu sur la route n'est pas le même si l'on est sourd ou malentendant.

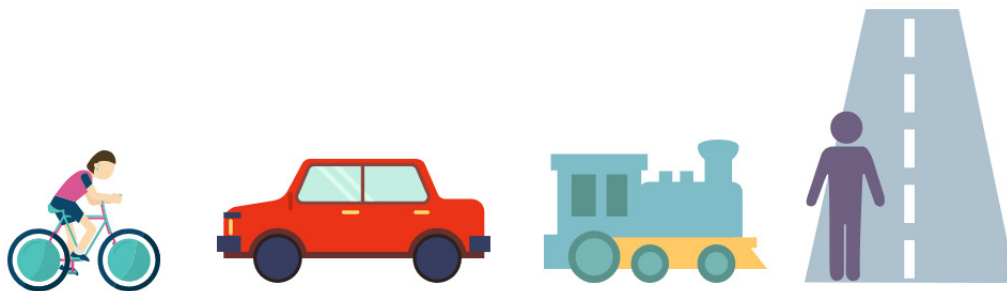
Nos oreilles sont sollicitées en permanence. Klaxons, bruits du trafic, cris, sirènes, sonnettes de vélo... Tant des signaux de danger ou d'avertissement qui sont inaudibles pour les personnes sourdes ou malentendantes.

#### Au travers de notre campagne, nous désirons:

- Rappeler au grand public qu'il y a des usagers sourds ou malentendants sur la route,
- Alerter des dangers que peuvent rencontrer ces personnes,
- Faire prendre conscience aux autorités qu'ils sont responsables de la sécurité de tous les citoyens (y compris les sourds et malentendants),
- Faire en sorte de mettre sur pied des initiatives veillant à protéger les usagers sourds.

#### Au programme de cette campagne:

- Stickers et vareuse « je suis sourd, veuillez sur moi ! »
- Sensibilisation à la sécurité routière pour rappeler les bons comportements à adopter sur la route,
- Et d'autres surprises...



## Ateliers / formations / sensibilisations

Nous continuons notre travail de sensibilisation en proposant au public diverses activités lui permettant d'aiguiser son regard sur la surdité.

L'atelier langue des signes étant un franc succès en 2017, nous le poursuivrons en 2018.

Nous continuerons également le travail de sensibilisation des services publics initié pendant la campagne 2017. Plusieurs sensibilisations de ce type sont au programme.

Des formations avec l'AVIQ sont également prévues.

# Stands lors d'événements

Nous serons présents aux événements suivants pour sensibiliser le grand public de la Fédération Wallonie-Bruxelles à la surdité.

Envie de vous joindre à nous et d'apporter au public votre expérience de parents?

Contactez-nous ! Vous serez toujours les bienvenus!

## **Journée du handicap**

Louvain-la-Neuve le 29 mars

## **Carrefour des générations**

Evere, le 22 avril

## **Journée de rencontre avec les professionnels de la santé (LUSS asbl)**

Cliniques Universitaires Saint-Luc, le 24 avril

## **Interventions à L'Université Catholique de Louvain**

Louvain-la-Neuve, le 25 avril

## **Ensemble avec les personnes extraordinaires**

Marcinelle, le 5 mai

## **Fête de l'IRIS**

Bruxelles, le 6 mai

## **Journée de rencontre avec les professionnels de la santé (LUSS asbl)**

Liège, le 15 mai

## **Journée de l'enseignement spécialisé**

Hennalux, le 16 mai

## **Rouge-Cloître en fête**

Auderghem, le 24 juin

## **La Semo**

Enghien, les 6-7 et 8 juillet

## **Fête nationale (en partenariat avec le CFLS)**

Bruxelles, le 21 juillet

## **Salon des retrouvailles**

Liège, les 1 et 2 septembre

## **Fête des familles**

Schaerbeek, le 8 septembre

## **Salon de la surdité (JMS)**

Bruxelles, le 23 septembre

## **Grand Marché Logopédique**

Namur, 23 septembre

## **Salon de l'Éducation**

Charleroi, du 24 au 28 octobre

# Opérations de récolte de fonds

## Opération Souris 2018



En février s'est déroulée notre traditionnelle «**Opération Souris -Tous à l'école**», la grande vente de chocolats qui soutien les enfants sourds en intégration dans l'enseignement ordinaire.

Cette année, nous avons eu la chance de voir **Noa Moon** rejoindre **Christian Merveille** et devenir la marraine de l'Opération. Elle a réalisé plusieurs concerts dans des écoles fréquentées par nos enfants.

Nous sommes ravis de l'Opération de cette année qui nous a permis d'avoir plus de visibilité et d'augmenter nos ventes. Plus d'infos, dans le Rapport d'Activités 2018.

## Jacques Stotzem en concert



Le guitariste **Jacques Stotzem soutient l'APEDAF en 2018** et donnera deux concerts au profit de l'ASBL. Le premier se déroule à l'ISMA d'**Arlon le 5 mai 2018**. Le second aura lieu à la Ferme du Biéreau à **Louvain-la-Neuve le 23 juin**.

Le bénéfices de ces concerts seront intégralement reversés au soutien pédagogique des enfants sourds. Merci à Monsieur Stotzem de son soutien !

## L'Opération solidarité 2018

L'APEDAF proposera aux entreprises belges et étrangères ses traditionnels coffrets de chocolats pour les fêtes de fin d'année. Nous espérons que cette action continuera à remporter un franc succès.

## Et beaucoup d'autres surprises!

La traditionnelle Marche Adeps ainsi que d'autres événements destinés à récolter des fonds pour l'association seront organisés en 2018. Tenez vous informés !



# Budget 2018



# Budget 2018

## III. BUDGET 2018

	BUDGET 2018	REALISE 2017	PRODUITS	BUDGET 2018	REALISE 2017
<b>CHARGES</b>					
<b>1. ACTIVITES</b>					
PRODUCTION	9.000,00 €	11.336,78 €	PRODUCTION ET PUBLICATION	1.050,00 €	4.644,57 €
ACTIVITES D'AUTOFINANCEMENT	28.520,00 €	44.859,85 €	SUBSIDES PUBLICATIONS	82.000,00 €	87.063,00 €
PILES	1.100,00 €	2.034,04 €	ACTIVITES D'AUTOFINANCEMENT	2.200,00 €	2.692,50 €
VARIATION DES STOCKS		- 235,00 €	PILES		
<b>TOTAL</b>	<b>38.620,00 €</b>	<b>57.995,67 €</b>		<b>85.250,00 €</b>	<b>94.400,07 €</b>
<b>2. FONCTIONNEMENT</b>					
SERVICES ET BIEN DIVERS/ ANIMATION	100.932,34 €	106.473,11 €	<b>SERVICES ET BIEN DIVERS</b>		
			ANIMATION	3.500,00 €	5.872,88 €
			INFORMATION	1.000,00 €	6.000,00 €
			SUBSIDES ACTIVITES PR ANIMATION ET INFORMATION	21.737,85 €	21.131,87 €
			SUBSIDES ACTIVITES ED. PERM		
			SUBSIDES ACTIVITES AWIPH	1.200,00 €	25.610,00 €
			SUBSIDES EXTRA	10.368,92 €	10.565,93 €
			SUBSIDES FORFAIT DE BASE ED. PERM		
			<b>COTISATIONS + CONTRIBUTIONS FORF +DONS</b>	86.306,53 €	77.056,89 €
BBSB	10.900,00 €	9.292,16 €	SUBVENTIONS PR BBSB	9.400,00 €	9.450,00 €
FRAIS DE PERSONNEL			<b>FRAIS DE PERSONNEL</b>		
ACS	323.320,75 €	310.376,80 €	ACS	292.625,15 €	266.670,32 €
FBIE	36.071,87 €	45.445,61 €	FBIE	15.150,00 €	21.215,80 €
EDP	51.879,47 €	50.906,25 €	EDP	59.306,78 €	59.306,78 €
APE	473.872,32 €	496.849,96 €	APE	348.012,05 €	361.015,62 €
AUTRES CHARGES (Assurances)	10.100,00 €	10.035,63 €	SUBSIDES NON MARCHAND	83.096,47 €	88.003,10 €
			COMPLEMENT FBIE	3.337,48 €	5.208,22 €
AMORTISSEMENT, REDUCTION DE VAL ET PROVISION	1.546,50 €	2.212,66 €	AMORTISSEMENT, REDUCTION DE VAL ET PROVISION		
AUTRES CHARGES	3.350,00 €	10.007,09 €	AUTRES PRODUITS D'EXPLOITATION		
<b>TOTAL</b>	<b>1.011.973,25 €</b>	<b>1.041.599,27 €</b>		<b>935.041,23 €</b>	<b>959.288,49 €</b>
<b>3. DIVERS</b>					
CHARGES FINANCIERES	250,00 €	251,76 €	PRODUITS FINANCIERS	500,00 €	295,91 €
CHARGES EXCEPTIONNELLES		942,69 €	PRODUITSS EXCEPTIONNELS		3.714,25 €
<b>TOTAL</b>	<b>250,00 €</b>	<b>1.194,45 €</b>		<b>500,00 €</b>	<b>4.010,16 €</b>
<b>TOTAL COMPTES CLASSE 6</b>	<b>1.050.843,25 €</b>	<b>1.100.789,39 €</b>	<b>TOTAL COMPTES CLASSE 7</b>	<b>€ 1.020.791,23 €</b>	<b>€ 1.057.698,72</b>
<b>RESULTAT</b>					
		<b>-€ 30.052,02</b>			<b>-€ 43.090,67</b>



# Budget rémunération 2018

## IV. BUDGET REMUNERATION 2018 versus REALISE 2017

CHARGES	BUDGET 2018	REALISE 2017	VARIANCE	VARIANCE en %	PRODUITS	BUDGET 2018	REALISE 2017	VARIANCE	VARIANCE en %
FRAIS DE PERSONNEL									
ACS	323.320,75 €	310.376,80 €	€ 12.943,95	4,17%	FRAIS DE PERSONNEL	292.625,15 €	266.670,32 €	€ 25.954,83	9,73%
FBIE	36.071,87 €	45.445,61 €	-€ 9.373,74	-20,63%	ACS	15.150,00 €	21.215,80 €	-€ 6.065,80	-28,59%
EDP	51.879,47 €	50.906,25 €	€ 973,22	1,91%	FBIE	59.306,78 €	59.306,78 €	€ 0,00	0,00%
APE	473.872,32 €	496.849,96 €	-€ 22.977,64	-4,62%	EDP	348.012,05 €	361.015,62 €	-€ 13.003,57	-3,60%
AUTRES CHARGES	10.100,00 €	10.035,63 €	€ 64,37	0,64%	APE	83.096,47 €	88.003,10 €	-€ 4.906,63	-5,58%
					NON MARCHAND	3.337,48 €	5.208,22 €	-€ 1.870,74	-35,92%
					FORFAIT DE BASE				
<b>TOTAL</b>	<b>895.244,41 €</b>	<b>913.614,25 €</b>				<b>801.527,93 €</b>	<b>801.419,84 €</b>		

**SOLDE REMUNERATION :** -93.716,48 € -112.194,41 €

## Nous contacter!

### Siège social

**Adresse:**

Rue de Picardie, 43  
1140 Bruxelles

**Téléphone:**

02/644.66.77

**E-mail :**

info@apedaf.be

### Tournai /Mouscron

**Adresse:**

Boulevard Léopold, 56  
bt.1 - 7500 Tournai

**Téléphone:**

069/84.79.91

**E-mail :**

l.everaert@apedaf.be

### Grand-Leez

**Adresse:**

Rue Warichet, 11  
5031 Grand-Leez

**Téléphone:**

081/22.44.50

**E-mail :**

j.comparato@apedaf.be



## Restez connectés et suivez nos actualités



[facebook.com/apedaf/](https://facebook.com/apedaf/)



[twitter.com/apedafasbl](https://twitter.com/apedafasbl)



[www.apedaf.be](http://www.apedaf.be)



Association des Parents d'Enfants  
Déficients Auditifs Francophones