



Rapport annuel 2022

Association des Parents d'Enfants Déficients Auditifs Francophones



Sommaire

MOT D'INTRODUCTION	3
RAPPORT D'ACTIVITÉS 2022	5
1. L'APEDAF, c'est...	6
2. Le service social	10
3. Service d'aide pédagogique	22
4. Sensibilisation du grand public	26
5. Collaborations	34
6. Actions de récolte de fonds	36
COMPTES, BILAN 2022	39
PROJETS 2023	42
BUDGET 2023	46

Mot d'introduction

Chers Lecteurs, chers parents, chers membres

La mission de l'APEDAF est de créer des liens et des outils indispensables aux parents d'enfants sourds et malentendants, ainsi qu'à leurs proches, afin de défendre leurs droits et de contribuer à l'épanouissement de l'enfant sourd et de sa famille en favorisant l'émergence d'une société inclusive. Pour atteindre ces objectifs, l'APEDAF repose sur trois piliers fondamentaux : l'accompagnement parental, les campagnes d'éducation permanente et le suivi pédagogique.

Ces trois piliers revêtent une importance capitale pour assurer la pérennité de l'APEDAF et concrétiser sa mission. En tant que parents, l'une de nos préoccupations essentielles est d'assurer une inclusion totale et active des malentendants dans la société. À cet effet, nous nous appuyons sur des valeurs telles que le pluralisme, la transmission des apprentissages, le respect et la solidarité.

À l'APEDAF, nous accordons une grande importance à la participation des parents d'enfants sourds en tant que moteur de changement social. Cependant, cette vision montre ses limites, notamment dans une société où il est difficile d'équilibrer travail et vie privée. Ce déséquilibre s'accroît avec la situation macroéconomique négative, entraînant des hausses de prix poussant les entreprises, les associations et les gouvernements à réduire leurs coûts ou à augmenter leur prix pour garantir leur pérennité dans le temps. Afin d'éviter une augmentation exorbitante de nos tarifs, qui serait préjudiciable à nos membres et parents, nous avons entrepris plusieurs changements au sein de l'APEDAF visant à réduire nos coûts opérationnels et à augmenter nos revenus via la recherche de fond.

Les changements mis en place au cours de l'année 2022 sont les suivants :

- Réorganisation de la gestion de l'équipe APEDAF.
- Réduction des coûts opérationnels et déménagement vers des locaux moins énergivores et à faible coût mensuel.
- Limitation de la mobilisation des parents dans l'OTALE au strict minimum défini dans le contrat d'accompagnement.
- Mise en place d'une équipe dédiée à la recherche de fonds.

Il est important de souligner que ces changements ont permis à l'APEDAF de clôturer l'année avec un bilan positif; une première depuis plusieurs années. Tout en maintenant les emplois dans les régions desservies par l'APEDAF, à savoir Bruxelles, Grand-Leez et la Wallonie Picarde.

Pour l'année 2023, plusieurs leviers ont été identifiés afin d'accroître la visibilité et principalement assurer la pérennité de l'APEDAF, notamment :

- Prospection auprès des entreprises en vue de rechercher des fonds et des dons.
- Collaboration avec les centres auditifs, les hôpitaux et d'autres associations afin d'être au plus près des parents au moment où ils en ont le plus besoin.
- Nous continuerons également à entretenir nos collaborations avec nos partenaires actuels et les associations dont nous sommes membres.
- Organisation de stages de vacances mixtes et inclusifs.
- Création d'ateliers ou de sessions sur l'inclusion, l'apprentissage de la langue des signes, la sensibilisation à la surdité au sein des entreprises et des administrations publiques.
- Mise en place du pack parents (page 13).
- Renforcement de notre visibilité dans des salons, conférences, les crèches, communes et conférences.

Enfin, je souhaite souligner l'importance du soutien et de la participation des parents et de nos membres en tant que moteurs du changement social et garants de la pérennité de l'APEDAF. Notre association se distingue par :

- l'accompagnement des parents avec un service à l'écoute, une aide administrative, un soutien social, psychologique et scolaire ;
- 21 aides pédagogiques pour aider les enfants dans leur apprentissage et faciliter leurs inclusions dans les écoles, comprenant ;
- Le soutien de plus de 48 élèves en 2022 ;
- La publication de 5 brochures de sensibilisation aux écoles ;
- L'organisation de 3 journées d'animations inclusives, avec la participation de 27 enfants en plus de leur parents ;
- La création de liens entre parents et membres (cercles des parents, café papote, forum des parents) ;
- La défense des droits des enfants sourds et malentendants ;
- L'établissement et le maintien de partenariats avec d'autres associations ;
- Le pack parent ;
- Distribution 176 mallettes crèche inclusive ;
- Plus de 34 animations Bébé, Bamin, Sourds Bouquinent dans les bibliothèques et les communes ;
- Le service parents relais, qui a aidé plus de 16 personnes en 2022 ;
- La sensibilisation du grand public, y compris nos politiciens, à la surdit  et à l'importance d'une société juste et inclusive, avec notamment :
 - Une campagne de sensibilisation sur les r seaux sociaux qui a touch  plus de 75 600 personnes.
 - La cr ation de 3 guides sur le sous-titrage, soutenus par la campagne #monsoustitreinclusif, ainsi qu'un t moignage d'un  tudiant sur le sous-titrage dans le cadre de cours   l'universit .
 - Des formations et des ateliers sur la langue des signes.
- Un service de recherche de fonds comprenant des op rations «Tous   l' cole» (OTALE) et des op rations de solidarit , dont la vente de plus de 276 bo tes de chocolats au sein d'entreprise.

Enfin, l' quipe de l'APEDAF et son comit  administratif tiennent   exprimer leur profonde gratitude envers les organismes subventionnaires pour leur soutien financier et surtout pour la confiance qu'ils accordent   la valeur de nos projets en faveur de l'accompagnement des enfants sourds et de la construction d'une soci t  r ellement inclusive. Le chemin est encore long, et votre soutien est notre source d' nergie. Nous avons tous un r le   jouer dans le changement pour parvenir   une soci t  r ellement inclusive pour tous.

Je tiens   remercier chaleureusement l' quipe de l'APEDAF et le comit  administratif pour leur soutien et leur excellence dans leur mission.

Merci   tous.

Walid El Azab
Pr sident

Rapport d'activités 2022

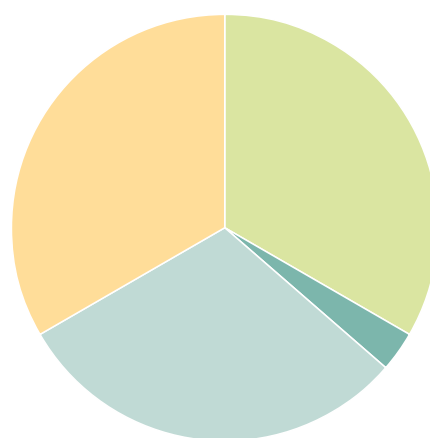


1

L'APEDAF, c'est 44 ans d'existence auprès des familles d'enfants sourds et malentendants

Notre mission

Depuis 1978, l'APEDAF a pour objet social la création des liens et des outils nécessaires aux parents d'enfants sourds et malentendants et à leurs proches pour défendre leurs droits et contribuer à l'épanouissement de l'enfant sourd et sa famille en favorisant l'émergence d'une société inclusive.



Les axes d'action

LE SOUTIEN PARENTAL

Nous apportons un soutien psychologique et social aux parents d'enfants sourds ou malentendants. Nous pouvons les accompagner dans leurs moments de doute et dans leurs questionnements dès les premiers jours de la vie de parents. L'APEDAF vient en aide à toutes les familles d'enfant sourd et malentendant et leur entourage, partout en Fédération Wallonie-Bruxelles.

LE SOUTIEN PÉDAGOGIQUE DE L'ENFANT

- Nous apportons un soutien pédagogique aux enfants sourds ou malentendants en intégration dans l'enseignement ordinaire en respectant le mode de communication de l'enfant et le projet pédagogique privilégié par ses parents. Les aides pédagogiques de l'APEDAF accompagnent plus de 50 enfants partout en Fédération Wallonie-Bruxelles.

- Un soutien pédagogique est également proposé pour les enfants **CODA** / enfants de parents sourds - **CHILDREN OF DEAF(S) ADULT(S)**

SENSIBILISATION DU GRAND PUBLIC

L'association met sur pied des campagnes de sensibilisation d'Education permanente à la surdité, qui œuvrent pour une meilleure compréhension de la différence. Grâce à ces campagnes mais aussi aux ouvrages que nous produisons et à nos animations lors de divers événements, nous contribuons à la construction d'une société plus juste, respectueuse, ouverte et solidaire.

SENSIBILISATION À LA SURDITÉ

PLAINES DE VACANCES INCLUSIVES

Notre vision

Avoir une communauté de parents forte, unie et solidaire qui porte les messages et défend les problématiques vécues par les enfants sourds, adultes en devenir, tout en étant le référent en matière de surdit .

A l'APEDAF, nous attachons beaucoup d'importance   la participation des parents d'enfants sourds comme vecteur de changement soci tal.

Cela nous tient fortement   c ur d' tre un rep re pour les parents d'enfants sourds et c'est avec enthousiasme et expertise que nous offrons nos diff rents services.

A c t  de cela, nous mettons tout en  uvre pour sensibiliser au maximum le grand public afin de conscientiser les citoyens aux probl mes li s   la surdit  et, mettre en exergue l'importance des diff rences et ce qu'elles peuvent apporter comme valeur ajout e   notre soci t .

Nos valeurs

PLURALISME

La surdit  est vaste et comprend de multiples courants culturels diff rents. En tant que collaborateurs de l'APEDAF, nous donnons des informations relatives aux diff rents aspects existants de la surdit  tout en sachant prendre en compte la particularit  de la situation expos e.

TRANSMISSION

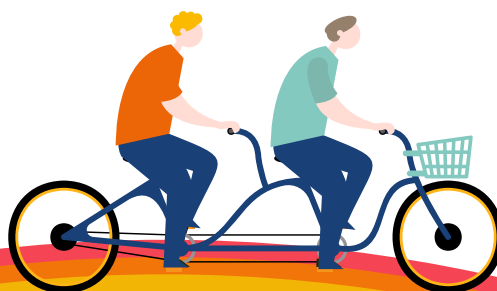
L'APEDAF est un lieu de transmission que ce soit dans l'apprentissage,   travers le soutien p dagogique aupr s des enfants, dans le partage de multiples exp riences humaines entre parents ou bien dans la sensibilisation aupr s du grand public. La transmission se fait  galement dans une optique de responsabilisation citoyenne.

RESPECT

Nous respectons le choix des parents. Nous avons un esprit d'ouverture envers nos interlocuteurs internes et externes en  coulant leurs consid rations et en respectant leurs choix personnels.

SOLIDARIT 

L'APEDAF est active   Bruxelles et en Wallonie pour  tre au plus pr s des pr occupations et attentes des familles membres et du public sourd ou malentendant. L'ASBL est disponible pour son public et lui offre tout le support n cessaire pour faire fructifier au quotidien nos collaborations autour d'une mission commune.



L'APEDAF en 2022, c'est



18.360 OUTILS TÉLÉCHARGÉS
(> 2470 EN 2021)

20 INTERVENTIONS PUBLIQUES

2500 ABONNÉS FACEBOOK
(> 2329 EN 2021)

34 SÉANCES BÉBÉ BAMBIN
SOURDS BOUQUINENT

248 PILES VENDUES

48 ENFANTS AIDÉS PAR UNE
AIDE PÉDAGOGIQUE

1 CAMPAGNE D'ÉDUCATION
PERMANENTE

27 PARTENARIATS

23.948 PAGES DU SITE VUES
(> 11292 EN 2021)

163 ABONNÉS LINKEDIN

377 ABONNÉS INSTAGRAM
(> 261 EN 2021)

435 MEMBRES DANS LE
FORUM DES PARENTS

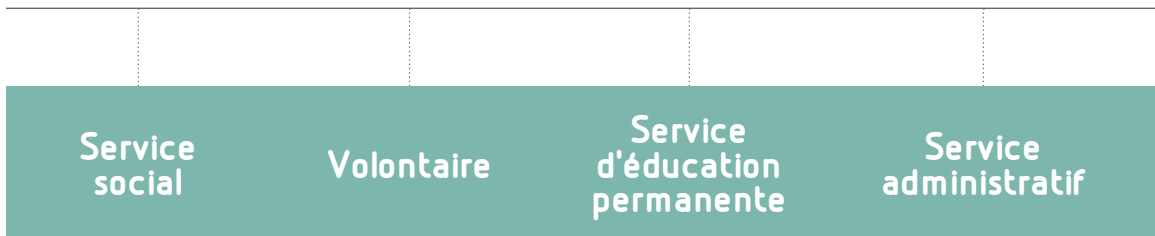
Nos équipes

- 2022



PRÉSIDENT - WALID EL AZAB
TRÉSORIER - DIMITRI DURAY
SECRÉTAIRE - MARIE-HÉLÈNE WAUTHIER
ADMINISTRATEURS - ALISSON MANDIAU, BERNARD CLAEYS

Directrice
 EDITH RIOUX



BRUXELLES
RESPONSABLE
 AKMAN ZELIHA

TOURNAI
CONSEILLÈRE
SOCIALE EN
CHARGE DES
RELATIONS
PARENTS
 ODILE ROBERT

JEAN-PIERRE GATHY

CHARGÉS
DE PROJETS
D'ÉDUCATION
PERMANENTE
 CARINE VANDENPLAS
 MATTEO SIGNORINO

ANIMATEUR
EN ÉDUCATION
PERMANENTE
 MATTEO SIGNORINO

ACCUEIL
SECRÉTARIAT
 GHANIA HAKIM

RESPONSABLE
ADMINISTRATIVE
DU PERSONNEL
 BEATRICE DAUCHOT

CHARGÉ
DE RECHERCHE
DE FONDS

COMPTABLE
BÂTIMENT
ASSURANCES
 MIREILLE MAZAMBA



BRUXELLES

COORDINATRICE
 CARINE DESSY

AIDES PÉDAGOGIQUES
 MARIE COURATIN
 SOPHIE MESCAM
 MYRIAM RENARD
 SOPHIE SCHEUFELE
 DELPHINE SCHMITZ



GRAND-LEEZ

COORDINATRICE
 JOSÉE COMPARATO
 NICOLAS HANSEN

AIDES PÉDAGOGIQUES
 ANNE BURGRAFF
 ANNABELLE DESAIT
 TAMARA GOAS
 NATHALIE LOUIS
 CAROLINE MAHIN
 VALÉRIE MARS
 ANAÏS REDING
 RUTHY SPREUTELS



WALLONIE PICARDE

COORDINATEUR
 LOUIS EVERAERT

AIDES PÉDAGOGIQUES
 EMILIE DEN BAES
 JEANNE-THÉRÈSE
 DEREUME
 NATHALIE GERMONPREZ
 ADELIN LACHERY
 ANNABEL MARIAULE

2

Le service social

Accompagnement des parents,
des actions qui donnent du sens



Cercle des parents

APEDAF
Association des Parents d'Enfants
Déficients Auditifs Francophones
www.apedaf.be

APEDAF - infoapedaf.be - T 02/644.66.77

Une question ? Contactez Zélie
service.social@apedaf.be - T 0474/30.55.94

Parents-relais | Café-papote
Activités enfants-parents

BBSB
Bébé, Babin Sourd Bouquinet

APEDAF
Association des Parents d'Enfants
Déficients Auditifs Francophones
www.apedaf.be

Stimulez l'imaginaire de vos enfants en
langue des signes et en français !
SÉANCES GRATUITES DE CONTES BILINGUES

BRAINE-L'ALLEUD
SCHAERBEEK
ANDERLECHT
ALDERBROMMEL
NAMUR

VIDEO DE PRÉSENTATION

Une question ?
info@apedaf.be - T 02/644.66.77

Journée des familles de l'APEDAF

samedi 17.09 De 12 à 17h

parc du BOIS DES RÊVES

INSCRIPTION OBLIGATOIRE
INFO@APEDAF.BE
TÉL 02 644 66 77

AU PROGRAMME :
- Plaine de jeux
- Grimages
- Activités avec lots pour les gagnants
- Et bien d'autres choses

AU MENU :
- Hot dog (2€)
- Frites (1,50€)
- Boissons (0,50€)

À PRÉVOIR :
- couverture ou chaise pliante

ADRESSE :
Domaine Provincial du Bois des Rêves
Allée du Bois des Rêves 1
1340 Ottignies

APEDAF - infoapedaf.be - T 02/644.66.77

CONFÉRENCE
À l'initiative de P. Freson, Echevin de l'action sociale

L'inclusion des enfants sourds et malentendants dans les milieux d'accueil de la petite enfance

INSCRIPTION : INFO@APEDAF.BE / 02 644 66 77

21.09 à 18h00 Maison communale d'Evere
salle BREL

GRATUIT

APEDAF
Association des Parents d'Enfants
Déficients Auditifs Francophones
www.apedaf.be

Bébé, Babin Sourd Bouquinet

Stimulez l'imaginaire de vos enfants en langue des signes et en français !

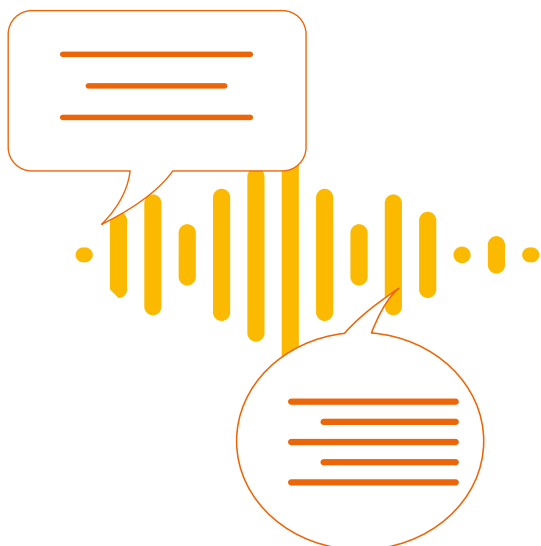
APEDAF
Association des Parents d'Enfants
Déficients Auditifs Francophones
www.apedaf.be

Un service à l'écoute !

Le service d'accueil aux parents d'enfants sourds et malentendants est bien plus qu'un service d'écoute, c'est aussi tout cela :



Les familles qui le souhaitent ont accès aux deux conseillères du service social. Celles-ci interviennent en renfort des parents pour la gestion et l'avancement des différents dossiers relatifs à la surdité de leur enfant :



- Mise à jour des données concernant le taux de reconnaissance du handicap auprès du SPF
- Prises en charge des soins et besoins par les mutualités :
 - DMG (dossier médical global)
 - Medi-Kids (remboursement des frais induits par la surdité de l'enfant, en ce compris la partie des contributions forfaitaires qui excède 650€/an)
- Aide à la constitution de demande d'intervention des Fonds de l'Enfance des CPAS.
- Information sur les aides techniques et à l'accessibilité (aménagements spécifiques du logement...).
- etc

Un service en action !

SOUTIEN SOCIAL ET PSYCHOLOGIQUE

Des permanences téléphoniques et en présentiel sur rendez-vous (à domicile ou au bureau) sont organisées tout au long de l'année :

- **Accompagnement social des parents d'enfants sourds ou CODA² durant des moments de vies clés.**
- **Accompagnement des parents dans leurs démarches administratives et médicales.**
- **Soutien à la parentalité.**
- **Soutien et accompagnement psychologique de la famille, de la fratrie et de l'entourage familial de l'enfant sourd. Entretiens individuels ou familiaux.**

Nos accompagnements de familles se poursuivent en tenant compte de la singularité de leurs demandes (recherches et orientations, mises en lien, accompagnement privé et lors de leurs démarches).

Avec le souci d'apporter un soutien et un accompagnement toujours plus efficace, en 2022, l'accompagnement des parents d'enfants sourds ou CODA² en lien avec l'objet social « épanouissement des enfants » ont été redélimitées par ordre de priorité :

1. Enfants suivis (membres)
2. Parents d'enfants sourds ou CODA² de 0 à 18 ans
3. Conseils et orientations pour parents de jeunes adultes

En 2022, 43 accompagnements ont été réalisés par la responsable du service social dans la région de Bruxelles.

CRÉATION DE LIENS

ENTRE ENFANTS-PARENTS, PARENTS-PARENTS, PARENTS ASSOCIATIONS, ETC.

Comme chaque année, l'association souhaite rapprocher les familles en créant du lien. Nous permettons aux parents d'échanger avec d'autres parents, en les mettant en contact avec les autres centres et institutions compétents au travers de divers événements. Nous créons ainsi une boucle de communication dynamique et active avec les parents mais aussi avec les professionnels. Nous leur offrons la possibilité de rencontrer d'autres familles ainsi que des professionnels qui sauront s'adapter à leurs demandes.

DÉFENSE DES DROITS DES ENFANTS SOURDS ET MALENTENDANTS



Nous poursuivons notre devoir d'être un relais entre les pouvoirs politiques et les besoins des familles que nous suivons.

Nos interpellations politiques ont continué en 2022 concernant le bien-être des enfants sourds ou malentendants en milieu d'accueil de la petite enfance et en milieu scolaire, le sous-titrage et l'éducation inclusive. Un memorandum sera rédigé en vue des élections de 2024.

¹ LE PIA : Le Plan Individuel d'Apprentissage est un outil d'accompagnement pour les élèves de l'enseignement spécialisé et du premier degré secondaire. Une initiative pour personnaliser et individualiser l'enseignement en fonction des besoins des enfants in <https://guide-ecoles.be/le-pia-le-plan-individuel-dapprentissage/>

² CODA : Child of Deaf Adult (enfant dont un des ou les parents est / sont sourds, en ce compris les enfants sourds de parent(s) sourd(s))

ÉTABLISSEMENT ET MAINTIEN DES PARTENARIATS AVEC D'AUTRES ASSOCIATIONS

Afin de développer des collaborations autour de différents projets, mais aussi de l'accompagnement de parents et d'enfants, et ainsi de permettre aux parents d'accéder à un service complet et pluridisciplinaire en fonction de leur besoin, sans devoir passer par un choix.

En 2022, le service social s'est mis comme objectif de rétablir les liens perdus avec les partenaires lors de la crise sanitaire. Le mot d'ordre ayant été : « s'unir pour mieux soutenir ». Les réunions de collaboration ont eu lieu avec plusieurs associations du réseau allant de la région de Tournai à Liège.

Ces partenariats offrent non seulement une visibilité accrue sur nos actions, mais offrent également une vue d'ensemble des actions fournies pour et avec les parents d'enfants sourds ou malentendants.

En tant qu'association de parents, nous avons le devoir d'être le porte-parole de tous les services accessibles pour les parents.

MAIS AUSSI

La Mallette crèche inclusive

LANCÉE EN MAI 2022



Elle a eu comme objectifs de :

- Favoriser l'inclusion des enfants sourds et malentendants au sein des milieux d'accueil de la petite enfance en proposant des outils pédagogiques et des sensibilisations à la surdité pour le personnel des crèches ;
- Amener le milieu d'accueil à une prise de conscience des réalités de la surdité chez l'enfant ;
- Encourager et développer chez la puéricultrice ou l'auxiliaire de l'enfance, les initiatives pour favoriser la participation de l'enfant en crèche ;
- Permettre au bébé sourd et aux parents de participer pleinement à la construction d'une société plus juste et plus équitable.

La distribution a été organisée dans toute la Région wallonne et dans la Région de Bruxelles-capitale. Elle se concentre essentiellement autour des crèches et des milieux d'accueil d'enfants de la petite enfance.

Au total, 176 mallettes ont été distribuées entre mai et décembre 2022.

Des partenariats s'organisent en vue de la pérennisation du projet. En effet, notre objectif étant de sensibiliser les crèches et les familles à long terme.

Dans cette optique, nous mettons en place des partenariats avec des associations travaillant la question de l'inclusion auprès des professionnels de la petite enfance :

- Triangle-Wallonie et Triangle Bruxelles
- Service d'accompagnement de l'IRSA
- OCAP, service d'aide à l'inclusion dans le milieu de la petite enfance
- Le Centre Comprendre et Parler de Bruxelles (CCP)
- Le centre l'Ouïe et de la Parole de Tournai
- Service Badiane à Namur : cellule mobile de soutien à des projets d'inclusion pour les enfants de 0 à 3 ans ayant des besoins spécifiques.
- Centre de logopédie à Beneffe.
- Espace Bamboo asbl à Bruxelles : atelier langue des signes parents-bébés.
- Asbl Moma – ateliers créatifs
- Écoles de puériculture à Nivelles et à Namur.
- Écoles d'éducateurs spécialisés à Bruxelles.
- Centre Médical d'Audiophonologie à Bastogne.
- Échevins de la petite enfance des communes de Bruxelles-ville, Woluwe-Saint-Lambert, Enghien, Nivelles.
- Etc.

Le Pack Parent

EN COURS DE FINALISATION POUR NOVEMBRE 2023

Depuis plusieurs années, les hôpitaux et centres d'audiophonologie sont en contact de première ligne avec les parents au moment du dépistage de la surdité.

De ce fait, l'information relayée aux parents leur est exclusive. Peu de parents sont informés des diverses associations existantes et beaucoup d'entre eux expriment le besoin de rencontrer d'autres parents et espérer un accompagnement en dehors des salles de consultation. Plusieurs parents soulignent aussi leurs ressentis face à ce manque d'information.

Afin de pouvoir répondre aux besoins des parents d'être accompagnés par des professionnels dans le parcours de la découverte de la surdité de leur enfant, nous réalisons un pack qui leur permet de prendre connaissance de l'existence d'associations telles que la nôtre.

Ce pack parent pourra accompagner les parents le plus rapidement possible dans leur parcours de parent d'enfant sourd ou malentendant.

Les objectifs de ce Pack sont de toucher de nouveaux parents, mais aussi de répondre de manière plus spécifique aux besoins de ceux-ci, mais aussi :

- **Communiquer nos actions**
- **Que les parents se sentent soutenus, accompagnés,**
- **Promouvoir le relais d'informations de parents à parents**
- **Promouvoir le relais d'informations exhaustives liées à la surdité de professionnels à parents.**

Le Pack parent étant finalisé dans son ensemble, sa diffusion initialement prévue en fin septembre 2022 a été postposée d'un an. En effet, à la vue du grand succès de notre Mallette crèche inclusive, nous avons décidé de lui accorder le temps nécessaire pour qu'elle perdure dans le temps.

Nous nous sommes adaptés aux besoins des parents et avons créé deux outils supplémentaires :

- **Des fiches d'informations pratiques sur la surdité reprises de notre « Guide des parents » en vue de faciliter l'accès à l'information aux parents.**
- **Des brochures intitulées : « L'enfant sourd ou malentendant d'aujourd'hui » et « L'adolescent sourd ou malentendant d'aujourd'hui ». Ces brochures reprennent des parcours de vie, de diagnostic, de suivi et de traitements, auront pour objectifs de fournir une vision pluraliste de la surdité tout en présentant les technologies modernes. Une place importante sera donc consacrée à l'implant cochléaire, qui est devenue un choix majoritaire auprès des parents d'enfants sourds. Des témoignages de jeunes et de parents y apparaîtront en vue de guider au mieux les parents dans leurs questionnements.**

Les animations BBSB

L'année 2022 sera une année de « retour à la normale » de nos séances « **Bébé, Bambin, Sourds Bouquinent** ». En effet, nous avons pu maintenir notre programmation sans devoir nous adapter face à des circonstances externes contrairement à l'année 2021, qui fût accentuée par quelques annulations de séances dues aux restrictions sanitaires de la pandémie COVID-19. Même si globalement les animations remportent toujours un franc succès auprès des familles et du grand public, l'année 2022 fût une année riche pour notre projet !

Nous observons un attrait toujours plus important, « **Bébé, Bambin, Sourds Bouquinent** » suscite un vif intérêt auprès des familles, des enfants, des professionnels et des curieux qui souhaitent découvrir un nouveau mode de communication.



En effet, le public reste fidèle au projet et désire constamment un développement de celui-ci. Dans ce sens, nous avons entrepris en 2022, un nouveau partenariat avec

- les bibliothèques de Mouscron, à partir de mai 2022.
- la commune de Braine-L'Alleud, avec qui nous débiterons un partenariat en début 2023
- la bibliothèque d'Andenne qui s'est ajoutée en fin d'année.

Pour 2023, des séances « hybrides » pourraient être proposées. Les séances hybrides se traduisent par le maintien en priorité des séances en présentiel, mais permettrait de passer en visioconférence ou sous format vidéo préenregistrée, en cas de forces majeures. Ce système avait été mis en place lors de la période de confinement lié à la pandémie du COVID-19 et avait permis de garder le lien et l'accessibilité aux histoires contées pour les jeunes enfants.



Dans la même optique, nous avons opté pour la création d'une vidéo explicative du projet avec un binôme de conteur sourd (en langue de signes) et entendant, qui sera diffusée sur les réseaux de nos partenaires et dont le QR code est repris sur les affiches du projet afin de permettre un accès direct à la vidéo pour les personnes intéressées.

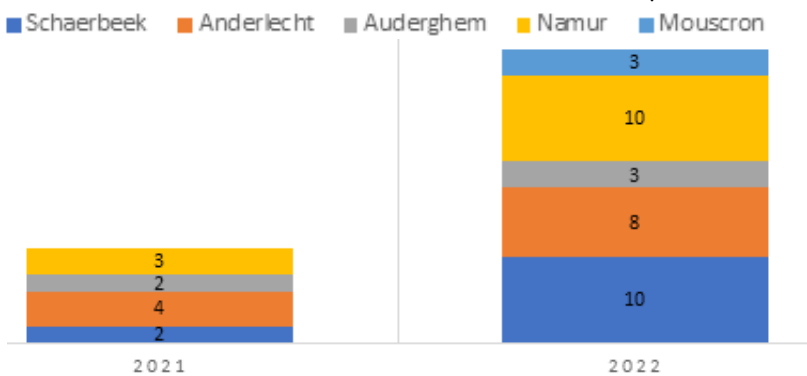
Pour terminer, un répertoire des livres lus en séances est diffusé sur notre site internet afin de permettre aux parents de retrouver ces contes plus facilement en vue de redécouvrir ces livres avec leurs enfants.

Nos séances BBSB en 2022 étaient de :

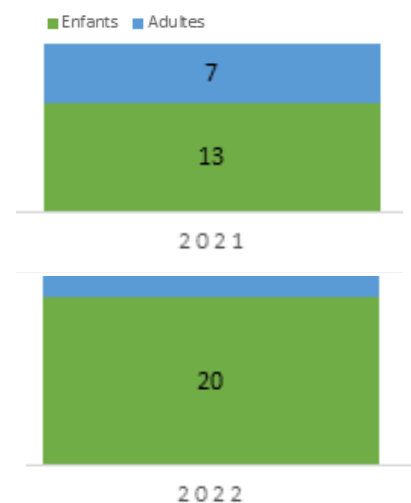
- 10 séances à la bibliothèque Sésame de Schaerbeek,
- 3 séances à la bibliothèque d'Auderghem,
- 8 séances à la bibliothèque d'Anderlecht,
- 10 séances à la bibliothèque communale de Namur,
- 3 séances aux bibliothèques de Mouscron.



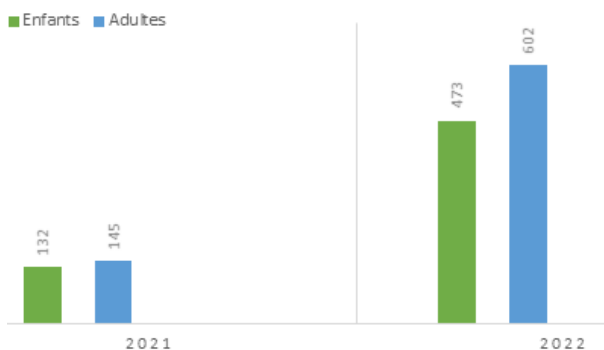
Nombres de séances BBSB en 2021 et 2022 en présentiel



Présence totale de personnes sourdes en 2021 et 2022 aux séances BBSB



Présence totale aux séances BBSB en 2021 et 2022



Le nombre de personnes sourdes est fort probablement plus nombreux que ce qui est repris dans le graphique puisqu'elles ne sont pas répertoriées étant donné qu'elles ont un accès libre sans demande d'inscriptions. Les chiffres repris représentent les personnes ayant signalé leur surdité ou celui de leur enfant à leur arrivée aux séances.

Augmenter notre visibilité

... par notre présence lors de salons, la réalisation d'animations en extérieur sur la surdité et la langue des signes, etc.

- En 2022, plusieurs **crèches** ont été visitées par le service social en vue d'une sensibilisation à la surdité.
- Le service social a également assisté à des événements extérieurs tels que la **Fête de la commune d'Evere**, en juin 2022.
- Le service social a accompagné le service d'éducation permanente à des sensibilisations lors des événements extérieurs : **sensibilisation communale d'Uccle**, **sensibilisation d'élèves de secondaires au Palais de Bruxelles-Midi**, tenu de stand lors d'événement extérieurs à Charleroi et à Bruxelles, etc.



Les conférences



L'APEDAF s'engage à proposer deux mini-conférences chaque année. La situation du COVID-19 n'avait pas permis d'en organiser durant deux ans.

En 2022, une conférence a été proposée le 21 septembre 2022, sur le thème « L'inclusion des enfants sourds ou malentendants dans les milieux d'accueil de la petite enfance ».

Celle-ci a vu le jour suite au succès de notre projet « Mallette inclusive », qui est à destination des milieux d'accueil. Plusieurs professionnels ont montré leur désir d'échanger sur la question de l'inclusion des enfants sourds ou malentendants au sein de leurs structures.

L'initiative a été portée par monsieur Pascal Freson, échevin de l'action sociale d'Evere qui est très investi dans les questions en matière d'inclusion.

Plus de 44 personnes ont assisté à la conférence. L'objectif a été totalement atteint, à savoir, mettre en lien des professionnels de crèches inclusives avec des professionnels désirant s'ouvrir à l'inclusion. Les témoignages des crèches inclusives étaient riches et des liens ont pu être créés.

Les parents ... des acteurs indispensables !

Toutes les actions de notre association sont à destination des parents d'enfants sourds ou malentendants. L'accueil et l'accompagnement des parents représentent nos fondements. Chaque action doit émaner des besoins des parents. Ainsi, nous soutenons la prise de décision ainsi que l'implication active des parents aux problématiques liées à la surdité, aussi bien dans la vie sociale, culturelle que dans la vie politique.

Dans cette optique, nous avons entrepris quelques nouveautés en 2022 :



FICHE MEMBRES

Le but de cette réactualisation étant de clarifier nos offres de service aux parents, mais également nos attentes envers nos membres de l'association.

CERCLE DES PARENTS

Création du « CERCLE DES PARENTS ». Nous avons regroupé plusieurs services à destination des parents en vue de faciliter la création des liens entre eux, mais aussi de les rendre « acteurs » des projets et actions entreprises par notre association. Notre but ayant été de créer une communauté de parents basée sur la solidarité et l'échange et demander aux parents d'agir comme ambassadeurs afin de faire connaître les projets de l'ASBL.

Le cercle des parents est le regroupement de ces services : Parents-relais – Café Papote – Activités familiales.



ACTIVITÉS FAMILIALES*
Les activités familiales organisées par l'APEDAF ont pour but le rapprochement des familles et de créer un sentiment d'appartenance en favorisant des activités porteuses de sens et favoriser les liens.

CAFÉ PAPOTE*
Groupe de parole de l'APEDAF.

PARENTS-RELAIS*
Aller à la rencontre de nouveaux parents et les accompagner le plus tôt possible dans la découverte de la surdité de leur enfant.

* ACTIVITÉS FAMILIALES

En 2022, une journée des familles a eu lieu aux Bois des rêves en octobre. Ce fût un moment de retrouvaille entre non seulement les membres de l'équipe et les familles suivis par les aides pédagogiques, mais aussi les familles suivis par le service social.

D'autres activités ont lieu tout au long de l'année par les services d'aides pédagogiques des régions, auxquelles le service social participe.

Ce sont des moments privilégiés de rencontre autour d'une activité et d'un goûter, pour resserrer les liens.

Après la crise sanitaire et l'arrivée de la crise énergétique en 2022, nous nous sommes questionnés sur la nécessité d'organiser ou non des activités de grande ampleur, nécessitant un budget, des déplacements et des énergies importants. Nous avons constaté que les activités organisées par régions étaient plus simples à organiser et plus pratiques pour les familles puisque la proximité est souhaitée depuis la fin de la pandémie.

Pour l'année 2023, nous songeons à mettre nos énergies en commun pour ne garder que des activités en régions en vue de faciliter l'accessibilité aux familles et de se retrouver dans des lieux familiers.



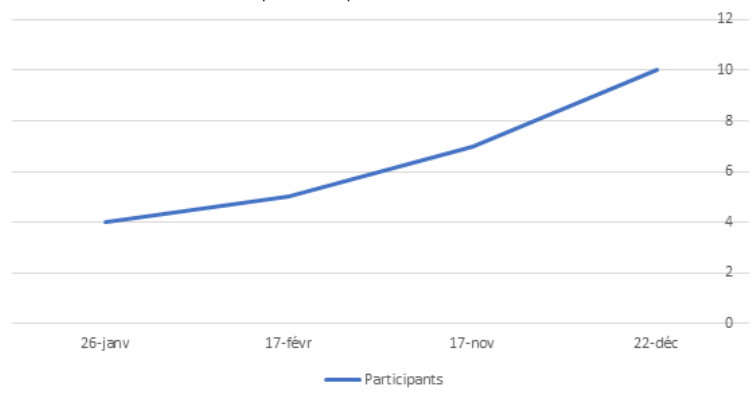
* CAFÉ PAPOTE

Au total, 4 séances se sont déroulées en 2022 avec les dates et thèmes suivants :



- 26/01/22 : « LE PORT DU MASQUE DANS LES ÉCOLES »
Partage de vécus et d'astuces entre parents en vue de descendre le niveau d'anxiété et de stress dus au port du masque dans les écoles. Identification des questionnements et des besoins à soumettre aux instances politiques.
- 17/02/22 : « PARENTS-RELAIS »
Rencontre entre parents-relais et parents en vue de la relance du projet. Identification des changements à apporter pour pérenniser le projet.
- 17/11/22 : « LA GESTION DES ÉMOTIONS CHEZ LES ENFANTS SOURDS OU MALENTENDANTS ».
Partages sur comment décrypter les émotions des enfants en vue d'apporter un accompagnement adapté de ces émotions en tant que parents. Identification des émotions, des besoins sous-jacents et des moyens de communication/ d'action avec les enfants.
- 22/12/22 : « PARCOURS DE VIE D'UNE ENFANT SOURD D'AUJOURD'HUI »
Partages et témoignages sur le parcours de vie moderne des enfants. Échanges permettant d'avoir des pistes et de faire appel à des parents-relais en vue d'un accompagnement.

Voici le tableau de participations :



*** LE SERVICE « PARENTS-RELAIS », COMPOSÉ DE PARENTS-RESSOURCES**

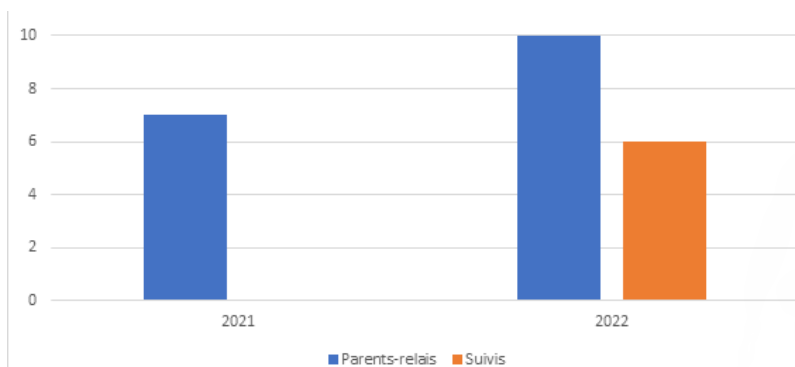
Depuis 1999, l'équipe de parents-relais accompagne et épaulé les parents dès l'annonce de la surdité de leur enfant et, se tient à la disposition des familles à tout moment de leur vie. Ils sont et restent avant tout des parents qui ont le recul nécessaire pour guider de nouveaux parents.

Nous avons fait une séance de relance du service lors d'un café papote en février 2022. Nous avons refait le point auprès des parents-relais et avons recruté de nouveaux jeunes parents-relais à notre équipe. Cela dit, certains parents intéressés d'être en relation et de partager, soutenir ou accompagner d'autres parents dans un vécu similaire, ne désiraient pas être repris en tant que parents-relais, mais bien en tant que parents-ressources par faute de disponibilités.

Le responsable du service social a pris la gestion du cercle de parent et la coordination des échanges du service parents-relais.

Grâce à la fusion des services à destination des parents d'enfants sourds ou malentendants sous le Cercle des parents, et par conséquent le travail fait sur les visuels et la communication du groupe et des services sous-jacents, nous avons pu accroître considérablement l'accessibilité à nos services.

Enfin, nos parents-relais ayant intégrés le « Cercle des Parents » sont devenus des ambassadeurs dans la réalisation de nos projets à destination des parents, des personnes ressources dans la diffusion de ces derniers et des parents actifs lors des échanges dans nos séances « Café Papote ».



FORUM DES PARENTS

Les réseaux sociaux, notamment Facebook, représentent des vecteurs d'échanges très privilégiés au sein de notre public. La création et l'alimentation d'un forum de parents d'enfants sourds ou malentendants était né dans ce but en 2020.

Ce forum est dédié uniquement aux parents d'enfants sourds et/ou malentendants. Il est alimenté par la responsable du service social et leurs membres.

En 2022, notre forum a remporté un tel succès que de nombreuses personnes souhaitent y adhérer, qu'il s'agisse de professionnels du domaine médical, de journalistes, de proches d'enfants sourds, d'ASBL, de jeunes étudiants, etc. Nous avons dès lors demandé aux parents membres s'ils étaient intéressés d'ouvrir ce forum à ce public. La décision leur appartenant puisqu'il s'agit d'un espace intimiste de partages dans la bienveillance et avec mot d'ordre le soutien. Leur réponse fût catégorique : NON ! Les parents tiennent à garder le forum clos afin de maintenir l'ambiance qui y règne intact.

LE FORUM
DES PARENTS...
CE SONT
435 PARTICIPANTS
QUI RÉFLÉCHISSENT
ENSEMBLE À UNE
SOCIÉTÉ INCLUSIVE

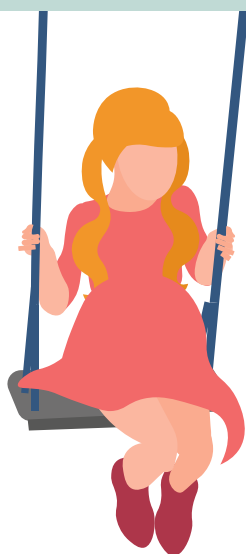
MAIS AUSSI

Nous éclairons également les parents sur le « devenir » de leur(s) enfant(s), tant sur le plan scolaire que sur le plan du développement psychologique, social et personnel.

Le service d'aide psychologique et sociale de l'association assure aux parents, et à tout autre personne qui en ressent le besoin, un accompagnement individuel, personnalisé et adapté. Par exemple, au travers de réunions de parents ou via une aide collective qui peut être également proposée.

3

Service d'aide pédagogique pour une école plus inclusive



APEDAF
Association des Parents d'Enfants Déficients Auditifs Francophones
www.apedaf.be

SERVICE D'AIDE PÉDAGOGIQUE
Soutien personnalisé de votre enfant

APPRENDRE et s'épanouir dans l'enseignement ordinaire

L'APEDAF propose un accompagnement pédagogique pour les enfants sourds ou malentendants de la maternelle à la fin de l'enseignement secondaire ordinaire en classe et/ou à domicile.

Bd Léopold 56 1061 - 7500 Tournai
T 069/84.79.91
l'aperev@apedaf.be

- Aide à la lecture labiale (LPC AKK)
- Réhabilitation orale
- LSPB
- Soutiens devoirs et leçons

APEDAF
Association des Parents d'Enfants Déficients Auditifs Francophones
www.apedaf.be

SERVICE D'AIDE PÉDAGOGIQUE
Soutien personnalisé de votre enfant

APPRENDRE et s'épanouir dans l'enseignement ordinaire

L'APEDAF propose un accompagnement pédagogique pour les enfants sourds ou malentendants de la maternelle à la fin de l'enseignement secondaire ordinaire en classe et/ou à domicile.

Rue Weirichet 11 - 5031 Grand-Lévezé
T 0498/34 24 52 - Joséé Comparato
coordination.groupe@apedaf.be

- Aide à la lecture labiale (LPC AKK)
- Réhabilitation orale
- LSPB
- Soutiens devoirs et leçons

APEDAF
Association des Parents d'Enfants Déficients Auditifs Francophones
www.apedaf.be

SERVICE D'AIDE PÉDAGOGIQUE
Soutien personnalisé de votre enfant

APPRENDRE et s'épanouir dans l'enseignement ordinaire

L'APEDAF propose un accompagnement pédagogique pour les enfants sourds ou malentendants de la maternelle à la fin de l'enseignement secondaire ordinaire en classe et/ou à domicile.

Rue de Picardie 43 - 1140 Bruxelles
T 02/644.66.77
c.cleary@apedaf.be

- Aide à la lecture labiale (LPC AKK)
- Réhabilitation orale
- LSPB
- Soutiens devoirs et leçons



SEMAINE D'ANIMATION INCLUSIVE
DU 27 FÉVRIER AU 3 MARS
POUR LES ENFANTS DE 2,5 ANS À 12 ANS

APEDAF
Association des Parents d'Enfants Déficients Auditifs Francophones
www.apedaf.be

Envie de signer autre chose?

INSCRIVEZ-VOUS À NOTRE COURS D'INITIATION À LA LANGUE DES SIGNES

TOUS LES MERCREDIS
MONTAGNES SOCIALES
de 18h à 20h du 9 novembre au 19 avril

ÉCOLE SAINT-HENRI
Avenue des Carrières, 239
1500 Woluwe-Saint-Lambert

INFORMATION & INSCRIPTION
APEDAF - info@apedaf.be - T 02644.66.77
Le prix : 80€ (50€ + 30€ de cotisation à l'APEDAF)
- maximum 16 élèves.



La surdité d'un enfant n'entrave pas le développement et l'épanouissement de ses potentiels intellectuels.

Lui en donner les moyens, d'abord et avant tout en respectant les « effets de surdité », c'est-à-dire en levant les entraves à une communication de qualité, ce dont se chargent les aides pédagogiques (en classe, par une aide à la lecture labiale par un code phonétique visuel (LPC ou AKA), une traduction simultanée des différentes disciplines en LSF (langue des signes francophone de Belgique), de la reformulation orale et en dehors des classes par un suivi du travail journalier, des activités de remédiation, etc...

L'éducation comme vecteur d'inclusion

En 1985, des parents de l'APEDAF créent un service d'aide pédagogique. Sa mission : accompagner l'apprentissage et la scolarité des élèves sourds ou malentendants dans les établissements d'enseignement ordinaire choisis par les parents. Ce service d'aide pédagogique est apporté à tous les niveaux scolaires (dès la maternelle à l'enseignement supérieur, en passant par la promotion sociale) et pour tous les réseaux d'enseignement confondus. À ce jour, ce service est opérationnel à Bruxelles et sur l'ensemble de la Région wallonne.

WALLONIE PICARDE

COORDINATEUR
LOUIS EVERAERT

8 AIDES
PÉDAGOGIQUES



BRUXELLES

COORDINATRICE
CARINE DESSY

5 AIDES PÉDAGOGIQUES

GRAND-LEEZ

COORDINATRICES
JOSÉE COMPARATO

8 AIDES PÉDAGOGIQUES

PUBLIC CIBLE DU PROJET

Enfants sourds de 2 à 18 ans (voire plus) et leurs parents*

Parents et familles d'enfants sourds

CODA (childrens of deaf adults) enfants entendants de parents sourds

Parents sourds d'enfants entendants

Familles concernées en situation de précarité

* D'autres services agréés par l'AViQ prennent ensuite le relais : les auxiliaires de vie scolaire du SAPEPS, du CMAP de Montegnée, du Centre Comprendre et Parler

ENCADREMENT DU PROJET

ACCOMPAGNEMENT PÉDAGOGIQUE DE L'INTÉGRATION PERMANENTE TOTALE À VISÉE CERTIFICATIVE ET INCLUSION SCOLAIRE

Le service pédagogique a accompagné 48 élèves et étudiants durant le 1^{er} semestre et 46 durant le 2^{ème} semestre.

1^{ER} SEMESTRE :

- 10 en maternelles (9 intégrations en EO et 1 CODA en immersion bilingue)
- 25 en primaire (24 intégrations en EO et 1 CODA en immersion trilingue : LS / Français / Anglais)
- 12 en enseignement secondaire (9 intégrations en EO et 2 en enseignement spécialisé)
- 1 en formation en alternance

2^{ÈME} SEMESTRE :

- 11 en maternelles (10 intégrations en EO et 1 CODA en immersion bilingue)
- 24 en primaire (23 intégrations en EO et 1 CODA en immersion trilingue : LS / Français / Anglais)
- 10 en enseignement secondaire (9 intégrations en EO et 1 en enseignement spécialisé)
- 1 en formation en alternance

L'accompagnement pédagogique des intégrations permanentes totales à visée certificative demeure la mission principale du service (moy. 91,53%).

L'inclusion scolaire en enseignement spécialisé (types 2 et 7) concernait deux élèves au 1^{er} semestre. À la rentrée 2022, les parents de l'élève en type 2 ont suspendu leur demande d'aide.

ACCOMPAGNEMENT PÉDAGOGIQUE DES CODA (CHILD OF DEAF ADULT)

Deux enfants entendants de parents sourds (CODA) sont suivis en immersion bilingue langue des signes / français langue cible. Le plus jeune a été maintenu en M3. L'autre est inscrit en enseignement en immersion français / anglais langue cible.

3 IMPLANTATIONS
BRUXELLES
GRAND-LEEZ
TOURNAI

61 ÉCOLES
PARTENAIRES POUR
L'INCLUSION DES
ENFANTS SOURDS ET
MALENTENDANTS

EVALUATION

La plupart des élèves passent dans l'année supérieure. D'un semestre à l'autre, les fluctuations s'expliquent par :

- La fin du cycle d'études secondaires
- L'abandon de la demande d'aide
- L'orientation vers l'enseignement spécialisé type 7
- L'arrivée de nouveaux élèves

Le travail des élèves dans les écoles est l'objet d'une évaluation continue. La concertation entre collègues permet ainsi d'envisager ensemble des solutions en cas de difficultés.

Animations extrascolaires



PLAINES D'ANIMATIONS INCLUSIVES

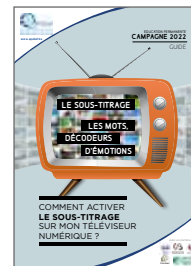
Courant décembre 2021, l'APEDAF a été reconnue comme Centre de Vacances agréé par l'ONE. Dans ce cadre ; l'APEDAF a organisé trois semaines d'animations inclusives en 2022

- Du 4 au 8 avril : Deux hirondelles font déjà le printemps, Salle le Répit, Avenue du Beau Séjour, 25 à 7500 Tournai, 10 enfants inscrits
- Du 4 au 8 juillet : 5 jours à la rencontre de l'autre, ICET, Rue de Lassus, 20 à 7712 Herseaux, 8 enfants inscrits
- Du 22 au 26 août : Il était une fois... la nature et l'eau, Domaine des Eaux Sauvages, Rue du Pont Vert, 4 à 7504 Froidmont, 12 enfants inscrits.

Ces animations ont été organisées en collaboration avec les services ATL (accueil temps libres) des villes de Tournai et Mouscron. La diffusion des informations dans leurs médias a suscité l'inscription d'enfants sans lien avec l'APEDAF et permis d'atteindre l'objectif « inclusion », sensibilisation à la surdité des participants issus de l'APEDAF.

4

Sensibilisation du grand public pour une société plus inclusive



L'EDUCATION
PERMANENTE
AU CŒUR
DE NOS
ACTIONS



Depuis 2007, l'APEDAF est reconnue comme association d'Éducation permanente. Selon l'article 1^{er} du décret du 17 juillet 2003, une organisation d'Éducation permanente a pour objectif de favoriser et de développer, principalement chez les adultes...

- Une prise de conscience et une connaissance critique des réalités de la société ;
- Des capacités d'analyse, de choix, d'action et d'évaluation ;
- Des attitudes de responsabilité et de participation active à la vie sociale, économique, culturelle et politique.

Nous développons ces objectifs grâce à la participation citoyenne des parents d'enfants sourds et malentendants et des personnes sourdes afin de faire évoluer les mentalités et favoriser l'émergence d'une société plus inclusive pour les enfants sourds, adultes en devenir.

CAMPAGNE DE SENSIBILISATION

Chaque année, nous mettons sur pied une grande campagne de sensibilisation à la surdité. Ces campagnes touchent diverses thématiques et prennent des formes très variées. Leur diffusion s'effectue sur l'entièreté du territoire de la Fédération Wallonie-Bruxelles.

INTERVENTIONS DESTINÉES AU GRAND PUBLIC

Il s'agit de communiqués de presse, d'interventions sous forme d'articles, d'interviews mais aussi de prises de parole lors de colloques, de conférences, de débats ou encore de participation à des salons, à des événements, à des manifestations, etc

FORMATIONS/SÉANCES DE SENSIBILISATION À LA SURDITÉ

Nous proposons aux organismes qui nous sollicitent des sensibilisations à la surdité afin de parler de ce handicap fort méconnu et parler des difficultés rencontrées par les personnes sourdes. Ces séances peuvent avoir lieu dans des entreprises, des crèches, des communes, etc.

ATELIER LANGUE DES SIGNES

Cette année, l'atelier de langue des signes a été reporté afin de s'assurer un retour en présentiel. Rendez-vous pour l'année académique 2022-2023.

OUVRAGES ET DOCUMENTATION

Nous mettons à disposition du public de nombreux ouvrages sur la surdité et l'enfant sourd. Ceux-ci sont consultables sur notre site internet ainsi que ceux de certains partenaires mais aussi dans nos centres de documentation ouverts au public.

Chaque année des ouvrages viennent s'intégrer à la bibliothèque pour offrir davantage de choix aux familles et au grand public.

Nos outils pédagogiques sont consultables et téléchargeables sur notre site internet www.apedaf.be
Vous pouvez également les recevoir en format papier chez vous.

Contactez-nous: info@apedaf.be

CENTRE DE DOCUMENTATION DE BRUXELLES

Rue de Picardie 43 - 1140 Bruxelles
Ouvert du lundi au vendredi de 8h30 à 16h30
Plus d'infos: info@apedaf.be

CENTRE DE DOCUMENTATION DE TOURNAI

Boulevard Léopold, 56 bt.1 - 7500 Tournai
Ouvert du lundi au vendredi de 13h30 à 16h30
Plus d'info s: l.everaert@apedaf.be

Campagne de sensibilisation

Le 12 décembre 2022, l'APEDAF a lancé sa campagne sur le thème du sous-titrage.

Cette campagne se penche sur l'importance de l'accessibilité des contenus audiovisuels en tant que moyen d'accès à l'information, à la culture ou aux divertissements. En effet, comment recevoir une information urgente et utile par les voies de communication standards pour une personne sourde et malentendante ?

En tant qu'association de parents d'enfants sourds et malentendants, nous souhaitons qu'à l'avenir, nos enfants bénéficient de plus d'inclusion dans l'audiovisuel. En Belgique, on parle de 8,9 % de la population pour qui le sous-titrage est indispensable en termes d'accès à l'information au sens large. Et d'ici 2050, ce sera près d'une personne sur quatre qui aura des problèmes d'audition et donc besoin de sous-titres.

L'enjeu de l'accessibilité est donc, aujourd'hui, un enjeu majeur en termes d'inclusion. Il doit être considéré comme une obligation et non comme un service que l'on fournirait aux personnes handicapées.



QUELS ÉTAIENT NOS OBJECTIFS ?



- **Augmenter le nombre de contenus audiovisuels sous-titrés** afin de rendre un maximum de supports accessibles pour les personnes sourdes et malentendantes.
- **Encourager** la mise en place du sous-titrage dans le processus de création.
- La mise en évidence du sous-titre en tant que **retranscription** et pas seulement en tant que traduction.
- **Sensibiliser le grand public** ainsi que les politiques afin d'employer largement des sous-titres de qualité.
- Pour les professionnels, nous cherchons à renforcer **la qualité** du sous-titrage et valoriser son aspect de retranscription.

QUELS ÉTAIENT NOS CHAMPS D'ACTION ?

ANALYSE



Nous avons réalisé une analyse sur la problématique de l'absence de sous-titrage pour les personnes sourdes ou malentendantes.

VIDÉO



Nous avons diffusé une vidéo sur les réseaux sociaux pour sensibiliser à la difficulté de la lecture labiale et donc à l'importance d'un sous-titrage de retranscription.

GUIDE



ACTIVATION DU SOUS-TITRAGE SUR LE TÉLÉVISEUR NUMÉRIQUE

Nous avons créé une brochure d'information à destination du grand public sur l'activation des sous-titres sur la majorité des décodeurs/ diffuseurs de médias audiovisuels. Cette brochure a été imprimée en 500 exemplaires afin de pouvoir la distribuer également aux publics qui n'ont pas facilement accès à internet.

GUIDE « pour les nuls »



INTÉGRER DES SOUS-TITRES, OUI MAIS COMMENT ?

Nous avons créé une brochure d'information sur l'importance d'un sous-titrage de retranscription pour tous les contenus audiovisuels et sur les méthodes pour le créer facilement avec des outils existants et à disposition du grand public.

GUIDE pro



LE SOUS-TITRAGE 5 ÉTOILES

Nous avons également résumé la charte du CSA pour un sous-titrage de haute qualité à destination du public sourd et malentendant qui sera à disposition de toute personne intéressée.

L'ENSEMBLE DES OUTILS CRÉÉS DANS LE CADRE DE LA CAMPAGNE SONT DISPONIBLES SUR LE LIEN SUIVANT : <https://apedaf.be/wordpress/campagne-2022-le-sous-titrage/>

#monsoustitreinclusif



Nous avons créé un hashtag **#monsoustitreinclusif** pour que le public puisse nous partager leurs contenus réalisés avec des sous-titres de retranscription.

atelier

Nous avons ouvert un service pour orienter ou conseiller toute personne désireuse de sous-titrer son contenu sur les réseaux.

challenge

Nous avons organisé via les réseaux un challenge « relever les erreurs de sous-titrage dans les films » qui est une autre manière de sensibiliser sur l'importance de la qualité du sous-titrage pour le public des personnes sourdes et malentendantes.



témoignage

Nous avons réalisé, avec un étudiant de l'UCL, un témoignage vidéo sur la thématique du sous-titrage dans le cadre des cours à l'université. Elle a été diffusée sur les réseaux sociaux et a impacté fortement le grand public par les informations partagées.

Pour visualiser cette vidéo :
<https://fb.watch/kAmPpEbeYc/>

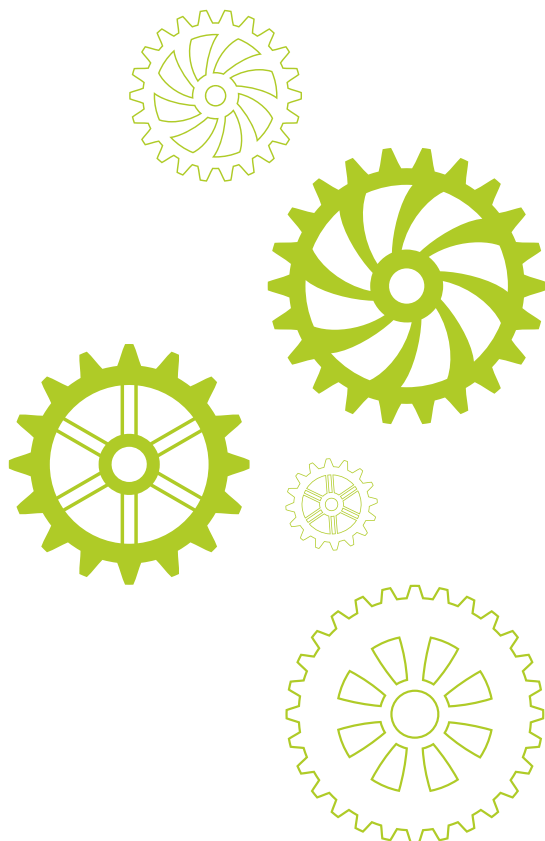


Nos outils sont disponibles au téléchargement sur notre site internet, www.apedaf.be, et diffusés sur nos pages FACEBOOK et INSTAGRAM pour toucher toutes les tranches d'âge de la population.

Par l'utilisation et la diffusion de nos outils, nous espérons voir se développer le nombre de contenus sous-titrés. Il est important pour l'APEDAF de conscientiser à l'importance de l'inclusion afin de favoriser une augmentation du nombre de sous-titres dans les contenus amateurs.

Grâce à sa diffusion, notre campagne a pu toucher 75.600 personnes dont le secteur associatif, les politiques en lien avec le monde de l'audiovisuel, le secteur de l'enseignement menant aux futurs métiers de l'audiovisuel, les associations liées à la surdité, les parents, certaines chaînes de télévision et les journalistes.

NOTRE CAMPAGNE EN QUELQUES CHIFFRES



4 outils créés

4.500 téléchargements

500 brochures imprimées,
guide pour activer le
sous-titrage sur la TV

9 publications

12.999 personnes touchées
sur Facebook

58.067 personnes touchées
sur Instagram

1.991 réactions sur Instagram

800 réactions sur Facebook

1 animation (cours sous-titrage)

1 témoignage vidéo (Loïc)

Interventions destinées au grand public

11/02/2022

Partage de l'OTALE
sur le site
Grandir Ensemble

9/03/2022

Focus group
de la SNCB

11/03/2022

Sensibilisation lors
d'une activité
d'Ekho sport

15/03/2022

Live avec la FFSB

16/03/2022

Publication FFSB pour
partager le live

28/04/2022

Sensibilisation
commune de Mouscron

11/05/2022

Stand au salon
Handivalid

15/05/2022

Stand au salon
Loisirama

17/05/2022

communiqué de presse
MALLETTTE CRÈCHE

21/05/2022

article de la mallette
paru dans l'Avenir

18/06/2022

Stand à Evere en fête

28/06/2022

journée handicap
de Mouscron

8/07/2022

Stand au festival
Lasemo

19/09/2022

Sensibilisation
commune d'Uccle

21/09/2022

Conférence
"l'inclusion dans les milieux
d'accueil de la
petite enfance"

24/09/2022

Stand à la Journée
Mondiale des Sourds

5/10/2022

Stand au
Salon Handicom

15/10/2022

Stand à la bibliothèque
d'Auderghem

9/11/2022

Cours d'initiation
à la langue des signes

15/11/2022

sensibilisation
le Tremplin

**AVEC UNE
DISTRIBUTION DE
143 GILETS DE SÉCURITÉ
FLUOS**

NOTRE VISIBILITÉ PEUT ÊTRE LA VÔTRE, PARTAGEONS-LA

À NOS PARTENAIRES ET POUVOIRS SUBSIDIANTS.

Notre présence lors d'événements publics et notre capacité à le toucher peut se partager. Parlons-en !



5 Collaborations

Les associations dont nous sommes membres

« Seul on va plus vite, ensemble on va plus loin ». Lors des réunions de conseils, collectifs, association européenne ou de consultations, l'APEDAF fait entendre les revendications des parents d'enfants sourds et malentendants concernant les problématiques vécues. Elles concernent plus spécifiquement des questions d'accessibilité, de projet d'inclusion dans différents lieux de vie de l'enfant sourd. Ils permettent de défendre les droits des familles d'enfants sourds et malentendants et ensemble, d'aller plus loin pour une société plus juste et plus équitable.



CAWAB



FFSB



EURO-CIU



CLPS HO



INFO SOURDS BXL



GRANDIR ENSEMBLE



PLATEFORME
ANNONCE
HANDICAP



RBD SANTÉ



FESEFA



LUSS



CONSEIL COMMUNAL
DE LA PERSONNE
HANDICAPÉE
EVERE



CCIPH ACCUEIL DU
TEMPS LIBRE-EVERE

Les partenariats en 2022

Pour l'APEDAF, les partenariats sont essentiels. Non seulement ils permettent de mettre sur pied des projets de qualité mais ils soudent aussi le réseau associatif. Nous sommes donc en permanence à la recherche de nouvelles collaborations afin d'unir le monde de la surdité et du handicap pour faire avancer les droits des personnes sourdes et malentendantes. En unissant nos forces et en mettant à profit nos compétences particulières nous pourrions ensemble faire évoluer les mentalités et créer une société plus ouverte à la différence.



RTBF.BE
DOSSIER SOUSTITRAGE



CREE ASBL



CFLS ASBL



AURIS VIVA ASBL



SURDIMOBILE



LE TRIANGLE
WALLONIE



LPC BELGIQUE



CPAS MOUSCRON



IRSA



SAPHIR ASBL



AVIQ

SAJ SAI
TOURNAI

CCPH
ESTAMPUIS

CCHTPH
MOUSCRON



O.N.E



COMMUNE D'EVERE



HOSPICHILD



PHARE



APEF



COCOF



EDIC



ABBET



COMMUNE D'UCCLE



COMMUNE DE WOLUVE
SAINT PIERRE



EKHOSPORT



CMAP ASBL



KAP'SIGNES

6

Actions de récolte de fonds

Opération
Tous à l'école !
Une vente de chocolats à l'initiative de l'asbl APEDAF pour l'inclusion des enfants sourds ou malentendants en enseignement ordinaire

En partenariat avec
Doffin
Plus d'infos : 02 644 66 77 - info@apedaf.be

Sous le parrainage de
Jacques Stotzem
Christian Merveille

RDV le 7 février à 16H sur Facebook pour le compte traduit en langue des signes

5€

Plus d'infos : 02 644 66 77 - info@apedaf.be

Une initiative soutenue par
NANLIR CAPITAL

Vous souhaitez nous soutenir ? IBAN BE02 0010 6356 0540

APEDAF
Association des Parents d'Enfants Déficients Auditifs Francophones

APEDAF
Association des Parents d'Enfants Déficients Auditifs Francophones

Merci

Ce coffret de pralines contribue au soutien scolaire et à l'intégration en école ordinaire des enfants sourds et malentendants, grâce au travail d'accompagnement de nos aides pédagogiques.

CONTACTEZ-NOUS
T : 02 644 66 77
info@apedaf.be
Rue de Picardie 43
1140 Bruxelles
www.apedaf.be

Envie de nous soutenir ?
IBAN BE02 0010 6356 0540

CONTACTEZ-NOUS
T : 02 644 66 77
info@apedaf.be

Rue de Picardie 43
1140 Bruxelles
www.apedaf.be

Envie de nous soutenir ?
IBAN BE02 0010 6356 0540

E.R. APEDAF asbl - Rue de Picardie 43, 1140 Evens • N° d'entreprise 02 644 66 77 • APEDAF 2022

Les pouvoirs subsidiaires de l'APEDAF en 2022

L'équipe de recherche de fonds s'est attelée à diversifier les sources de financement afin de pouvoir remettre un budget à l'équilibre.

NOUS VOUS REMERCIONS POUR VOTRE SOUTIEN FINANCIER MAIS SURTOUT POUR LA CONFIANCE ACCORDÉE EN LA VALEUR DE NOS PROJETS EN FAVEUR DES ENFANTS SOURDS ET DE LEURS FAMILLES QUI NOUS PERMET DE POURSUIVRE NOTRE ACCOMPAGNEMENT.



RÉGION WALLONNE
 MINISTRE PRÉSIDENT GOUVERNEMENT WALLON
 MINISTÈRE DE L'EMPLOI DE LA RÉGION WALLONNE



FÉDÉRATION WALLONIE-BRUXELLES
 MINISTÈRE DE LA CULTURE
 MINISTÈRE DE L'ENSEIGNEMENT
 MINISTÈRE DE L'ÉGALITÉ DES CHANCES
 LOTERIE NATIONALE
 MINISTRE PRÉSIDENT DE LA FÉDÉRATION WALLONIE- BRUXELLES



RÉGION BRUXELLES-CAPITALE
 MINISTÈRE DE L'EMPLOI BRUXELLES MOBILITÉ
 SECRÉTAIRE D'ÉTAT POUR ÉGALITÉ DES CHANCES
 COMMUNE DE WOLUWE SAINT-LAMBERT



FONDACTIONS ET ASSOCIATIONS
 FONDATION REINE PAOLA / PROJETS SOCIÉTAUX
 FONDATION ROI BAUDOIN
 CENTRE LOCAL DE PROMOTION DE LA SANTÉ DU HAINAUT
 OCCIDENTAL ASBL
 EQUAL BRUXELLES



PROVINCES
 PROVINCE DU HAINAUT
 PROVINCE DU BRABANT WALLON



COMMUNES
 VILLE DE BRUXELLES
 ATTERT
 AUBANGE
 BERTRIX
 EVERE
 LIBRAMONT
 MOUSCRON
 QUAREGNON
 TOURNAI
 UCCLE



SPONSOR
 COCHLEAR

LA GARANTIE DONORINFO

La Fondation Donorinfo est votre guide indépendant sur la transparence des organisations caritatives. Si vous apercevez ce logo sur le site d'une association, vous pouvez lui faire des dons en toute confiance : c'est la garantie Donorinfo.



Sur le terrain



FÉVRIER · Opération Tous à l'école

L'Opération «Tous à l'école» (ancienne Opération Souris) consiste en une vente de chocolats qui se déroule chaque année en février sur le territoire de la Fédération Wallonie-Bruxelles, et plus spécifiquement dans toutes les communes où vivent les familles d'enfants sourds aidées par l'asbl.

Elle vise à couvrir les frais de fonctionnement inhérents au service d'aide pédagogique de notre association. L' APEDAF doit également assumer la charge salariale non couverte par les pouvoirs subsidants. Les enjeux financiers de l'opération sont dès lors capitaux pour éviter les clivages sociaux entre les familles qui font appel au service d'aide pédagogique de l'APEDAF.

DÉCEMBRE · Opération Solidarité

Cette année, l'opération de solidarité a été réalisée en collaboration avec le chocolatier Centho. Cette opération avait pour but de contribuer au financement de l'aide pédagogique octroyé aux enfants suivis par l'APEDAF

Lors de cette édition 2022, l'APEDAF a réussi à générer un bénéfice de 1104€ grâce aux 276 boîtes vendues.

Nous tenons à remercier chaleureusement le chocolatier Centho pour sa collaboration et tous ceux qui ont soutenu l'opération en achetant des boîtes de chocolats. Grâce à votre générosité, nous pourrons offrir une aide précieuse aux enfants sourds et malentendants ainsi qu'à leurs familles et contribuer à leur épanouissement.



Merci

à vous et à
tous nos donateurs
privés !

Comptes Bilan 2022



I. Bilan 2022

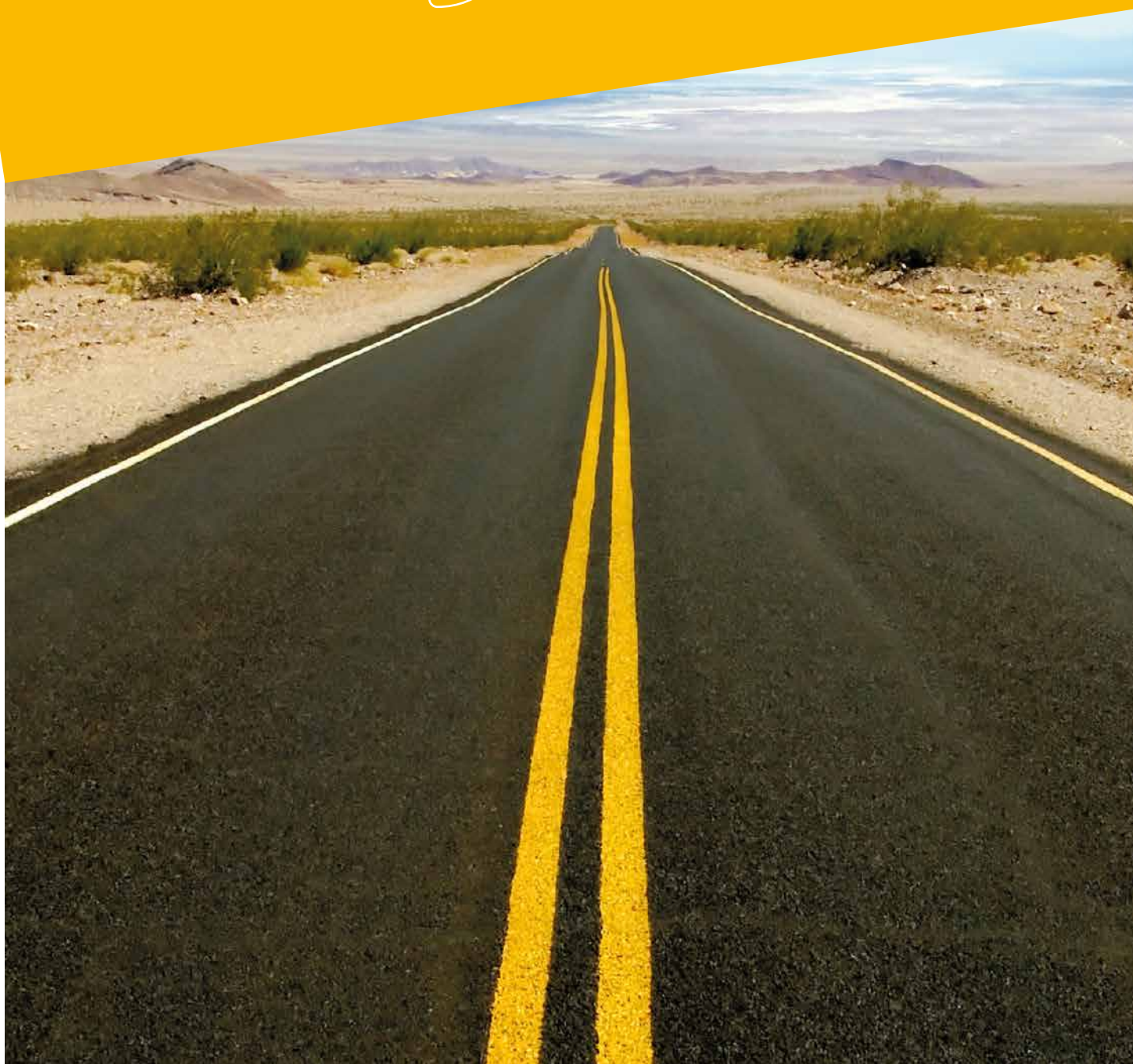
ACTIF		PASSIF	
<u>Immob. corporelles</u>		1.002,13	
231000	Mat. & équip. pédag./anim.	31.785,14	
231900	Amort. actés	-30.783,01	
<u>Immob. financières</u>		25.044,00	
280000	Immob. financières	31.162,00	
280009	Reduction de val imm fin	-6.118,00	
288000	Cautionnements versés (Dépôts de Garantie)		
3400	<u>Stocks</u>	907,00	907,00
<u>Créances à un an au plus</u>		51.745,81	
400000	S/ventes & prest. de serv.	0,00	
404000	Produits à recevoir	0,00	
413005	Subsides Services de la C.Franc	1.125,00	
413008	Subsides Fédération Wall Bruxelles	6.990,00	
413011	Subsides et subventions divers	5.000,00	
413302	Actiris	30.125,05	
413304	Maribel Social	-2.494,24	
413313	Provinces	1.000,00	
416000	Loterie Nationale	10.000,00	
<u>Placements trés. & val. disp.</u>		204.017,62	
550000	Banque compte courant	93.162,86	
551000	Banque compte épargne Cigale	1.590,46	
554000	Banque comptes Tournai	11.566,95	
555001	Compte d'épargne short	1.583,65	
555002	Garantie locative Tournai	1.803,51	
557000	Compte d'épargne Plus/BNP	89.244,33	
558100	Garantie Locative Wallonie	925,65	
558200	Garantie Locative Evre	3.668,45	
570002	Caisse Tournai	127,30	
570003	Caisse bureau Bxls	344,46	
<u>Comptes de régularisation</u>		2.286,77	
490000	Charges à reporter		
491000	Produits acquis	2.286,77	
TOTAL ACTIF		285.003,33	
			3.403,57
			23.398,39
			18.764,37
			223.386,48
			16.050,52
TOTAL PASSIF			285.003,33

II. COMPTES DE RESULTATS 2022

CHARGES	BUDGET 2022	REALISE 2022	PRODUITS	BUDGET 2022	REALISE 2022
1. ACTIVITES					
PRODUCTION - SERVICES ET COPRODUCTION	7.000,00 €	1.253,73 €	PRODUCTION ET PUBLICATION		
ACTIVITES D'AUTOFINANCEMENT	24.567,00 €	23.204,41 €	SUBSIDES PUBLICATIONS		
PILES			ACTIVITES D'AUTOFINANCEMENT	84.100,00 €	57.971,06 €
VARIATION DES STOCKS			PILES		
			AUTRES RECETTES		
TOTAL	31.567,00 €	24.458,14 €		84.100,00 €	57.971,06 €
2. FONCTIONNEMENT					
SERVICES ET BIEN DIVERS/ ANIMATION	141.646,84 €	128.842,73 €	SERVICES ET BIEN DIVERS		
			ANIMATION	4.100,00 €	4.517,33 €
			SUBSIDES ACTIVITES PR ANIMATION ET INFORMATION	22.140,00 €	25.544,62 €
			SUBSIDES ACTIVITES, PROJETS et AUTRES	78.524,95 €	88.161,22 €
			SUBSIDES FORFAIT DE BASE ED. PERM	10.906,75 €	10.906,75 €
			COTISATIONS + CONTRIBUTIONS FORF +DONS	83.394,32 €	72.233,83 €
BBSB	7.500,00 €	7.918,53 €	SUBVENTIONS PR BBSB	7.500,00 €	7.500,00 €
FRAIS DE PERSONNEL			FRAIS DE PERSONNEL		
ACS	394.442,62 €	383.035,93 €	ACS	344.154,38 €	326.846,29 €
FBIE	43.764,91 €	45.996,29 €	FBIE	15.150,00 €	15.150,00 €
EDP	56.654,95 €	46.506,67 €	EDP	65.931,30 €	67.893,27 €
APE	729.273,23 €	685.808,21 €	APE	528.575,60 €	528.602,71 €
MARIBEL SOCIAL	24.743,78 €	21.090,12 €	MARIBEL SOCIAL	18.935,40 €	18.060,49 €
AUTRES CHARGES (Provisions Péc Vac)		3.881,02 €	SUBSIDES NON MARCHAND	104.059,41 €	117.332,32 €
Eco-chèques		3.826,22 €	COMPLEMENT FBIE	3.662,85 €	3.975,37 €
AMORTISSEMENT, REDUCTION DE VAL ET PROVISION	4.500,00 €	- 11.332,87 €	AUTRES SUBS ANCIENNETE		3.105,75 €
AUTRES CHARGES	21.500,00 €	7.108,09 €	AMORTISSEMENT, REDUCTION DE VAL ET PROVISION		
			AUTRES PRODUITS D'EXPLOITATION		4.951,51 €
TOTAL	1.424.026,33 €	1.322.680,94 €		1.287.034,96 €	1.294.781,46 €
3. DIVERS					
CHARGES FINANCIERES	250,00 €	217,91 €	PRODUITS FINANCIERS	150,00 €	112,75 €
CHARGES EXCEPTIONNELLES		6.119,75 €	PRODUITS EXCEPTIONNELS		723,60 €
TOTAL	250,00 €	6.337,66 €		150,00 €	836,35 €
TOTAL COMPTES CLASSE 6	1.455.843,33 €	1.353.476,74 €	TOTAL COMPTES CLASSE 7	€ 1.371.284,96	€ 1.353.588,87

RESULTAT -€ 84.558,37 € 112,13

Projets 2023



2023

JANVIER	FÉVRIER	MARS	AVRIL	MAI	JUIN	JUILLET	AOÛT	SEPTEMBRE	OCTOBRE	NOVEMBRE	DÉCEMBRE
14 JANVIER Fête des rois et des reines Fermette à Evere	OPÉRATION TOUS À L'ÉCOLE 1 ^{ER} FÉVRIER Cours de sous-titrage à Evere 22 FÉVRIER Patinoire Poséidon à Woluwe-Saint-Lambert 20 FÉVRIER pour les AP (GL) Information sur la dysparxie	Dottignies, Maison du Peuple souper APEDAF 28 MARS Conférence KapSignes Sensibilisations à l'hôpital Erasme Sensibilisations à l'hôpital Erasme Sensibilisation des scouts d'Evere	Lancement LAB CAP 48 With CBC 6 AVRIL Institut St Charfles Journée Santé plurielle 7 AVRIL Marche parrainée à l'école de Kendra Fontaine Journée d'animations à l'école des Ursulines à Tournai 12 AVRIL Conférence de l'APEDAF 19 AVRIL journée de la sécurité routière à Rèves	2 MAI Escape Game Journée des AP GL 3 MAI Visite des Serres royales de Laeken 22 MAI Animation pour les secondaires à l'Artem (Mouscron) 21 MAI Flobecq Marche ADEPS Stand au salon BabyZen (Tubize) Tournai 2 AU 5 MAI semaine de plaines inclusives 7 MAI Fête de l'Iris Bruxelles	2 JUIN TEAMBUILDING APEDAF 4 JUIN Clôture LAB CAP 48 With CBC 10 JUIN marche balisée FFBS 17 JUIN Evere en fête 25 AU 27 JUIN Unisound festival	1 ^{ER} JUILLET Fête de fin d'année (scolaire) Bruxelles déménagement des bureaux de Bruxelles 7 JUILLET LA SEMO parc Enghien	25 AOÛT Festival Solidarités	2, 3 SEPTEMBRE festival Retrouvailles Liège 23 SEPTEMBRE JMS	Repas famille à Dorinne 20 OCTOBRE Sensibilisation réseau coordination enfance Conférence «l'enfant sourd au quotidien»		OPÉRATION SOLIDARITÉ vente de chocolats INAUGURATION DES NOUVEAUX LOCAUX - FÊTE DES 45 ANS DE L'APEDAF Repas Noël des AP GL

AU PROGRAMME DE L'ANNÉE 2023

Depuis plusieurs années, les hôpitaux et centres d'audiophonologie sont en contact de première ligne avec les parents au moment du dépistage de la surdité.

De fait, l'information relayée aux parents leur est exclusive. Peu de parents sont informés des diverses associations existantes et beaucoup d'entre eux expriment le besoin de rencontrer d'autres parents et espérer un accompagnement en dehors des salles de consultation. Plusieurs parents soulignent aussi leurs ressentis face à ce manque d'informations.

Afin de pouvoir répondre aux besoins des parents d'être accompagnés par des professionnels dans le parcours de la découverte de la surdité de leur enfant, nous souhaiterions mettre en place un dispositif qui leur permette de prendre connaissance de l'existence d'associations telles que la nôtre.

Pour ce faire, nous avons imaginé et réalisé ce pack parent afin de pouvoir accompagner les parents le plus rapidement possible dans leur parcours.

Les objectifs de ce Pack sont d'améliorer la notoriété de l'APEDAF en touchant de nouveaux parents, mais aussi de :

- **Communiquer des informations claires et synthétiques sur notre ASBL**
- **Donner une image positive de l'ASBL aux parents afin qu'ils aient envie de revenir**
- **Inciter les parents à nous suivre sur les réseaux sociaux**
- **Promouvoir le relais d'informations de parents à parents**
- **Promouvoir le relais d'informations exhaustives liées à la surdité de professionnels à parents.**

Le Pack parents étant finalisé actuellement dans son ensemble, sa diffusion initialement prévue en fin septembre 2022 a été postposée d'un an pour deux raisons essentielles :

- A la vue du grand succès de notre Mallette crèche inclusive, nous avons décidé de lui accorder le temps nécessaire pour qu'elle perdure dans le temps.

- Nous avons constaté que notre Pack-parent manquait de modernité. Nous avons dès lors décidé d'actualiser son contenu en créant deux outils supplémentaires :

- **Des fiches d'informations pratiques sur la surdité reprises de notre « Guide des parents » en vue de faciliter l'accès à l'information aux parents.**
- **Des brochures intitulées : « L'enfant sourd ou malentendant d'aujourd'hui » et « L'adolescent sourd ou malentendant d'aujourd'hui ». Ces brochures, qui reprendront des parcours de vie, de diagnostic, de suivi et de traitements, auront pour objectifs de fournir une vision pluraliste de la surdité tout en présentant les technologies modernes. Une place importante sera donc consacrée à l'implant cochléaire, qui est devenue un choix majoritaire auprès des parents d'enfants sourds. Des témoignages de jeunes et de parents y apparaîtront en vue de guider au mieux les parents dans leurs questionnements.**

ÉGALEMENT AU PROGRAMME DE L'ANNÉE 2023

Séances BBSB Bébé bambin sourds bouquinent

ANDERLECHT

SAMEDI 14 JANVIER
SAMEDI 11 FÉVRIER
SAMEDI 11 MARS
SAMEDI 1ER AVRIL
SAMEDI 3 JUIN
SAMEDI 2 SEPTEMBRE
SAMEDI 14 OCTOBRE
SAMEDI 4 NOVEMBRE

SCHAERBEEK

SAMEDI 21 JANVIER 2023
SAMEDI 18 FÉVRIER 2023
SAMEDI 18 MARS 2023
SAMEDI 15 AVRIL 2023
SAMEDI 20 MAI 2023
SAMEDI 17 JUIN 2023
SAMEDI 16 SEPTEMBRE 2023
SAMEDI 21 OCTOBRE 2023
SAMEDI 18 NOVEMBRE 2023
SAMEDI 16 DÉCEMBRE 2023

AUDERGHEM

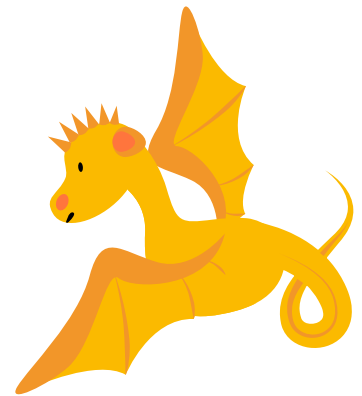
SAMEDI 29 AVRIL
SAMEDI 3 JUIN
SAMEDI 2 SEPTEMBRE
SAMEDI 4 NOVEMBRE

BRAINE-L'ALLEUD

SAMEDI 4 FÉVRIER
SAMEDI 1ER AVRIL
SAMEDI 7 OCTOBRE
SAMEDI 2 DÉCEMBRE

NAMUR

JEUDI 5 JANVIER
SAMEDI 25 MARS
JEUDI 11 MAI
SAMEDI 17 JUIN
SAMEDI 30 SEPTEMBRE
SAMEDI 21 OCTOBRE



Groupe de parole Café Papote

26 JANVIER

L'importance du lien enfant-parent lors du diagnostic de surdité

9 FÉVRIER

Échanges de bons plans : activités pour enfants sourds ou malentendants

23 MARS

Mon vécu de parent avec un enfant sourd ou malentendant

27 AVRIL

Quelle place pour la LSFB quand notre enfant est implanté ?

25 MAI

Projection parentale avec mon enfant sourd ou malentendant

29 JUIN

Un temps pour moi - un temps pour mon enfant sourd ou malentendant

- Développement de vidéos pour augmenter la visibilité de nos actions
- Réalisation de la brochure « Enfant sourd d'aujourd'hui »
- Formation et atelier à la langue des signes
- Préparation du colloque de 2024

Budget 2023



III. BUDGET 2023

CHARGES	BUDGET 2023	REALISE 2022	PRODUITS	BUDGET 2023	REALISE 2022
1. ACTIVITES					
PRODUCTION	7.000,00 €	1.253,73 €	PRODUCTION ET PUBLICATION		
ACTIVITES D'AUTOFINANCEMENT	23.000,00 €	23.204,41 €	SUBSIDES PUBLICATIONS		
VARIATION DES STOCKS			ACTIVITES D'AUTOFINANCEMENT	84.100,00 €	57.971,06 €
			AUTRES RECETTES		
TOTAL	30.000,00 €	24.458,14 €		84.100,00 €	57.971,06 €
2. FONCTIONNEMENT					
SERVICES ET BIEN DIVERS/ ANIMATION	130.476,00 €	128.842,73 €	SERVICES ET BIEN DIVERS		
			ANIMATION	4.100,00 €	4.517,33 €
			SUBSIDES ACTIVITES PR ANIMATION ET INFORMATION	25.544,62 €	25.544,62 €
			SUBSIDES ACTIVITES ED. PERM		
			SUBSIDES ACTIVITES, PROJETS et AUTRES	80.227,53 €	88.161,22 €
			SUBSIDES EXTRA	30.000,00 €	
			SUBSIDES FORFAIT DE BASE ED. PERM	10.906,75 €	10.906,75 €
			COTISATIONS + CONTRIBUTIONS FORF +DONS	98.287,12 €	72.233,83 €
BBSB	7.500,00 €	7.918,53 €	SUBVENTIONS PR BBSB	7.500,00 €	7.500,00 €
FRAIS DE PERSONNEL			FRAIS DE PERSONNEL		
ACS	440.135,17 €	383.035,93 €	ACS	382.020,00 €	326.846,29 €
FBIE	48.659,93 €	45.996,29 €	FBIE	15.150,00 €	15.150,00 €
EDP	57.231,03 €	46.506,67 €	EDP	67.893,27 €	67.893,27 €
APE	748.751,23 €	685.808,21 €	APE	565.575,92 €	528.602,71 €
MARIBEL SOCIAL	25.492,69 €	21.090,12 €	MARIBEL SOCIAL	21.489,00 €	18.060,49 €
AUTRES CHARGES (Provisions Péc Vac)		3.881,02 €	SUBSIDES NON MARCHAND	112.967,12 €	117.332,32 €
Eco-chèques		3.826,22 €	COMPLEMENT FBIE	3.975,37 €	3.975,37 €
			AUTRES SUBS		3.105,75 €
AMORTISSEMENT, REDUCTION DE VAL ET PROVISION	4.500,00 €	- 11.332,87 €	AMORTISSEMENT, REDUCTION DE VAL ET PROVISION		
AUTRES CHARGES	21.500,00 €	7.108,09 €	AUTRES PRODUITS D'EXPLOITATION		4.951,51 €
TOTAL	1.484.246,05 €	1.322.680,94 €		1.425.636,70 €	1.294.781,46 €
3. DIVERS					
CHARGES FINANCIERES	250,00 €	217,91 €	PRODUITS FINANCIERS	150,00 €	112,75 €
CHARGES EXCEPTIONNELLES		6.119,75 €	PRODUITS EXCEPTIONNELS		723,60 €
TOTAL	250,00 €	6.337,66 €		150,00 €	836,35 €
TOTAL COMPTES CLASSE 6	1.514.496,05 €	1.353.476,74 €	TOTAL COMPTES CLASSE 7	€ 1.509.886,70	€ 1.353.588,87

RESULTAT -€ 4.609,35 € 112,13



19/06/2023

Dimitri DURAY

IV. BUDGET REMUNERATION 2023 versus REALISE 2022

CHARGES	BUDGET 2023	REALISE 2022	VARIANCE	VARIANCE en %	PRODUITS	BUDGET 2023	REALISE 2022	VARIANCE	VARIANCE en %
FRAIS DE PERSONNEL					FRAIS DE PERSONNEL				
ACS	440.135,17 €	383.035,93 €	€ 57.099,24	14,91%	ACS	382.020,00 €	326.846,29 €	€ 55.173,71	16,88%
FBIE	48.659,93 €	45.996,29 €	€ 2.663,64	5,79%	FBIE	15.150,00 €	15.150,00 €	€ 0,00	0,00%
EDP	57.231,03 €	46.506,67 €	€ 10.724,36	23,06%	EDP	67.893,27 €	67.893,27 €	€ 0,00	0,00%
APE	748.751,23 €	685.808,21 €	€ 62.943,02	9,18%	APE	565.575,92 €	528.602,71 €	€ 36.973,21	6,99%
MARIBEL SOCIAL	25.492,69 €	21.090,12 €			MARIBEL SOCIAL	21.489,00 €	18.060,49 €		
AUTRES CHARGES (Provisions Péc Vac)		3.881,02 €			NON MARCHAND	112.967,12 €	117.332,32 €	-€ 4.365,20	-3,72%
		3826,22			FORFAIT DE BASE	3.975,37 €	3.975,37 €	€ 0,00	0,00%
							3.105,75 €		
TOTAL	1.320.270,05 €	1.190.144,46 €				1.169.070,68 €	1.080.966,20 €		

SOLDE REMUNERATION :	-151.199,37 €	-109.178,26 €
-----------------------------	----------------------	----------------------



Association des Parents d'Enfants
Déficients Auditifs Francophones

APEDAF asbl - Rue de Picardie 43 - 1140 Bruxelles
Numéro d'entreprise : 0418527581
Compte bancaire : BE02 0010 63560540
info@apedaf.be - www.apedaf.be
RPM Bruxelles