



© rawpixel.com - Freepik

Rapport annuel 2023

Association des Parents d'Enfants Déficients Auditifs Francophones



Sommaire

MOT D'INTRODUCTION	3
RAPPORT D'ACTIVITÉS 2023	4
1. L'APEDAF, c'est...	5
2. Le service social	8
3. Service d'aide pédagogique	20
4. Sensibilisation du grand public	24
5. Collaborations	32
6. Actions de récolte de fonds	34
COMPTES, BILAN 2023	37
PROJETS 2024	40
BUDGET 2024	43

Mot d'introduction

Chers membres, chers parents et partenaires,

Je suis honoré de vous adresser ce message en tant que président de l'APEDAF pour cette Assemblée Générale de l'année 2023. Permettez-moi de commencer par exprimer ma gratitude envers chacun d'entre vous pour votre engagement continu envers notre cause et votre soutien indéfectible à notre mission.

L'année 2023, l'APEDAF a maintenu un niveau stable d'activités, reflétant notre engagement continu dans la communauté. Nous avons maintenu notre présence sur les réseaux sociaux et nos interventions publiques à un niveau similaire à celui de l'année précédente. De plus, nos initiatives telles que notre campagne d'éducation permanente ont poursuivi leur contribution à sensibiliser le public à la surdité et à promouvoir une société plus inclusive.

En ce qui concerne nos partenariats, nous avons établi de nouvelles collaborations stratégiques, renforçant ainsi notre réseau et notre capacité à fournir un soutien aux familles et aux enfants sourds.

L'année 2024 s'annonce comme une année de transformation et de consolidation pour l'APEDAF. Nous sommes déterminés à mettre en œuvre une vision claire et à atteindre des objectifs ambitieux afin de renforcer notre organisation et d'assurer sa pérennité dans le temps.

À cette fin, nous avons identifié cinq leviers essentiels qui guideront nos actions et notre stratégie pour l'année à venir :

- 1. Recherche de Fonds** : Nous aspirons à mobiliser des fonds substantiels afin de soutenir pleinement nos programmes et initiatives.
- 2. APEDAF Leadership Servant** : Nous nous engageons à cultiver un leadership exemplaire, caractérisé par une excellence opérationnelle et une gestion responsable des ressources, tout en préservant l'esprit collaboratif et solidaire propre à une association. Cette approche vise à instaurer une structure efficace, empruntant aux bonnes pratiques du secteur privé, tout en garantissant le bien-être et l'épanouissement de notre personnel.
- 3. APEDAF Reach** : Nous nous efforçons d'atteindre un public plus large et d'augmenter notre base de membres, afin de fournir un soutien accru aux familles touchées par la surdité et d'apporter des solutions aux questions et besoins qui leur sont spécifiques.
- 4. APEDAF Reputation** : Nous aspirons à consolider notre réputation en tant qu'acteur majeur dans le domaine de la surdité en Belgique, en collaborant efficacement avec nos partenaires clés et en devenant une référence incontournable dans notre domaine.
- 5. Project Fewer Bigger** : Nous adoptons une approche axée sur la qualité plutôt que sur la quantité, en concentrant nos efforts sur un nombre limité de projets à fort impact, afin de maximiser notre retour sur investissement et de travailler de manière plus intelligente.

En terminant, je tiens à exprimer ma profonde gratitude à tous ceux qui contribuent au succès de l'APEDAF, que ce soit nos membres dévoués, nos partenaires précieux ou les organismes subventionnaires qui soutiennent notre mission. Votre engagement et votre soutien sont essentiels à notre réussite, et nous sommes reconnaissants de pouvoir compter sur votre collaboration continue.

Ensemble, nous sommes plus forts. Ensemble, nous pouvons réaliser notre vision d'une société véritablement inclusive pour tous. Merci.

Bien cordialement,
Walid El Azab
Président de l'APEDAF

Rapport d'activités 2023

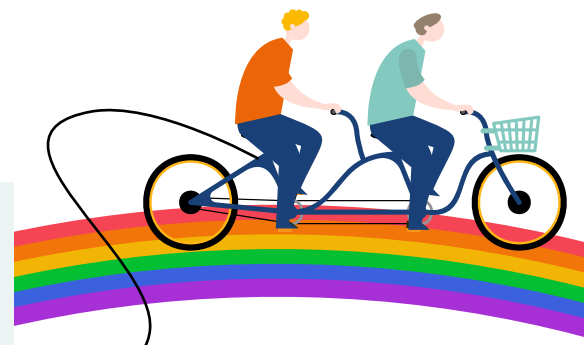


1

L'APEDAF, c'est 45 ans d'existence auprès des familles d'enfants sourds et malentendants

Notre mission

Depuis 1978, l'APEDAF crée des liens et des outils nécessaires aux parents d'enfants sourds et malentendants et à leurs proches pour défendre leurs droits et contribuer à l'épanouissement de l'enfant sourd et sa famille en favorisant l'émergence d'une société inclusive.



LES 3 PILIERS

LE SOUTIEN PARENTAL

Nous apportons un soutien psychologique et social aux parents d'enfants sourds ou malentendants. Nous pouvons les accompagner dans leurs moments de doute et dans leurs questionnements dès les premiers jours de la vie de parents. L'APEDAF vient en aide à toutes les familles d'enfant sourd et malentendant et leur entourage, partout en Fédération Wallonie-Bruxelles.

LE SOUTIEN PÉDAGOGIQUE DE L'ENFANT

- Nous apportons un soutien pédagogique aux enfants sourds ou malentendants en intégration dans l'enseignement ordinaire en respectant le mode de communication de l'enfant et le projet pédagogique privilégié par ses parents. Les aides pédagogiques de l'APEDAF accompagnent plus de 50 enfants partout en Fédération Wallonie-Bruxelles.
- Un soutien pédagogique est également proposé pour les enfants **CODA** / enfants de parents sourds - **CHILDREN OF DEAF(S) ADULT(S)**

SENSIBILISATION DU GRAND PUBLIC

L'association met sur pied des campagnes de sensibilisation d'Education permanente à la surdité, qui œuvrent pour une meilleure compréhension de la différence. Grâce à ces campagnes mais aussi aux ouvrages que nous produisons et à nos animations lors de divers événements, nous contribuons à la construction d'une société plus juste, respectueuse, ouverte et solidaire.

+ **SENSIBILISATION À LA SURDITÉ**

+ **PLAINES DE VACANCES INCLUSIVES**

Notre vision

Etre le référent en matière de surdité pour toutes les familles d'enfants sourds et malentendants. Unis et solidaires face aux problématiques vécues par les enfants sourds, adultes en devenir. A l'APEDAF, nous attachons beaucoup d'importance à la participation des parents d'enfants sourds comme vecteur de changement sociétal.

Cela nous tient fortement à cœur d'être un repère pour les parents d'enfants sourds et c'est avec enthousiasme et expertise que nous offrons nos différents services.

A côté de cela, nous mettons tout en œuvre pour sensibiliser au maximum le grand public afin de conscientiser les citoyens aux problèmes liés à la surdité et, mettre en exergue l'importance des différences et ce qu'elles peuvent apporter comme valeur ajoutée à notre société.

Nos valeurs



RESPECT

Nous respectons le choix des parents. Nous avons un esprit d'ouverture envers nos interlocuteurs internes et externes en écoutant leurs considérations et en respectant leurs choix personnels.



PLURALISME

La surdité est vaste et comprend de multiples courants culturels différents. En tant que collaborateurs de l'APEDAF, nous donnons des informations relatives aux différents aspects existants de la surdité tout en sachant prendre en compte la particularité de la situation exposée.



TRANSMISSION

L'APEDAF est un lieu de transmission que ce soit dans l'apprentissage, à travers le soutien pédagogique auprès des enfants, dans le partage de multiples expériences humaines entre parents ou bien dans la sensibilisation auprès du grand public. La transmission se fait également dans une optique de responsabilisation citoyenne.

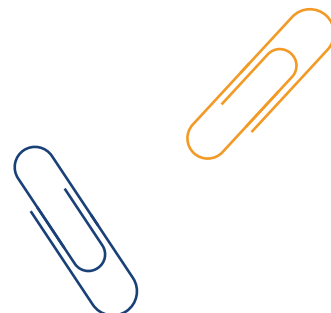


SOLIDARITÉ

L'APEDAF est active à Bruxelles et en Wallonie pour être au plus près des préoccupations et attentes des familles membres et du public sourd ou malentendant. L'ASBL est disponible pour son public et lui offre tout le support nécessaire pour faire fructifier au quotidien nos collaborations autour d'une mission commune.

L'APEDAF en 2023, c'est :

- 718** OUTILS TÉLÉCHARGÉS
- 34** INTERVENTIONS PUBLIQUES
- 2642** ABONNÉS FACEBOOK (> 2500 EN 2022)
- 33** SÉANCES BÉBÉ BAMBIN SOURDS BOUQUINENT
- 45** ENFANTS AIDÉS PAR UNE AIDE PÉDAGOGIQUE
- 1** CAMPAGNE D'ÉDUCATION PERMANENTE
- 28** PARTENARIATS
- 15.095** PAGES DU SITE VUES
- 188** ABONNÉS LINKEDIN
- 456** ABONNÉS INSTAGRAM (> 377 EN 2021)
- 435** MEMBRES DANS LE FORUM DES PARENTS



Nos équipes - 2023



PRÉSIDENT - WALID EL AZAB
TRÉSORIER - DIMITRI DURAY
SECRÉTAIRE - MARIE-HÉLÈNE WAUTHIER
ADMINISTRATEURS - ALISSON MANDIAU, CORINNE PAQUOT

Directrice
EDITH RIOUX

**Coordination
Service
d'aide
pédagogique**

**Service
social**

Volontaire

**Service
d'éducation
permanente**

**Service
administratif**

BRUXELLES
RESPONSABLE
ZELIHA AKMAN

TOURNAI
CONSEILLÈRE
SOCIALE EN
CHARGE DES
RELATIONS
PARENTS
ASSIA KERAÏ

JEAN-PIERRE GATHY

CHARGÉS
DE PROJETS
D'ÉDUCATION
PERMANENTE
CARINE VANDENPLAS
MATTEO SIGNORINO

ANIMATEUR
D'ÉDUCATION
PERMANENTE
MATTEO SIGNORINO

ACCUEIL
SECRÉTARIAT
GHANIA HAKIM

RESPONSABLE
ADMINISTRATIVE
DU PERSONNEL
BEATRICE DAUCHOT

CHARGÉ
DE RECHERCHE
DE FONDS
-

COMPTABLE
ASSURANCES
MIREILLE MAZAMBA



BRUXELLES

COORDINATRICE
CARINE DESSY

AIDES PÉDAGOGIQUES
MARIE COURATIN
SOPHIE MESCAM
MYRIAM RENARD
SOPHIE SCHEUFELE
DELPHINE SCHMITZ



GRAND-LEEZ

COORDINATRICE
JOSÉE COMPARATO
NICOLAS HANSEN

AIDES PÉDAGOGIQUES
ANNE BURGRAFF
ANNABELLE DESAIT
TAMARA GOAS
NATHALIE LOUIS
CAROLINE MAHIN
VALÉRIE MARS
RUTHY SPREUTELS
CINDY LAMBERT
REBECCA DEVILLE



WALLONIE PICARDE

COORDINATEUR
LOUIS EVERAERT

AIDES PÉDAGOGIQUES
EMILIE DEN BAES
NATHALIE GERMONPREZ
ADELINE LACHERY
ANNABEL MARIAULE
ASSIA KERAÏ

2

Le service social

Accompagnement des parents,
des actions qui donnent du sens



Un service à l'écoute !

Le service d'accueil aux familles d'enfants sourds et malentendants est bien plus qu'un service d'écoute, c'est aussi :



Le service social accompagne les familles d'enfants sourds en leur offrant un accueil chaleureux, une écoute ainsi qu'un soutien adapté à leurs besoins et à leurs attentes. Nous contribuons à l'épanouissement de l'enfant sourd en accompagnant les familles dans leurs questionnements sur le devenir de leur enfant, sur tous les aspects de la vie de celui-ci (scolaire, psychologique, social, personnel, etc).



En 2023, le service social de l'APEDAF était composé de deux acteurs :

- une responsable du service social,
- une chargée d'aides sociales dans la région de Tournai.

Un service en action !

Le service social a offert, en 2023, un soutien social et psychologique aux familles d'enfants sourds.

- En accompagnant les parents d'enfants sourds ou CODA durant des moments de vies clés.
- En accompagnant des parents dans leurs démarches administratives et médicales.
- En offrant un soutien à la parentalité et un accompagnement psychologique de la famille, de la fratrie et de l'entourage familial de l'enfant sourd. Entretiens individuels ou familiaux.

Nos accompagnements de familles se poursuivent en tenant compte de la singularité de leurs demandes (recherches et orientations, mises en lien, accompagnement privé et lors de leurs démarches).

Ces accompagnements toujours, en lien avec l'objet social « épanouissement des enfants », se poursuivent par ordre de priorité :

1. Enfants suivis (membres)
2. Parents d'enfants sourds ou Coda de 0 à 18 ans
3. Conseils et orientations pour parents de jeunes adultes

En 2023, les demandes au service social ont été nombreuses, elles étaient non seulement issues de parents d'enfants sourds, mais aussi de professionnels travaillant avec notre public.

Le service social a orienté ses interventions autour de :

CRÉATION DE LIENS



ENTRE ENFANTS-PARENTS, PARENTS-PARENTS, PARENTS ASSOCIATIONS, ETC.

Les parents se tournent vers l'APEDAF avec le souhait de se rapprocher d'autres familles. Nous permettons aux parents d'échanger avec d'autres parents via différents projets tels que "Parent-relais", "Café papote", qui est un groupe de parole, mais aussi en les mettant en contact avec les autres centres et institutions compétents au travers de divers événements. Nous créons ainsi une boucle de communication dynamique et active avec les parents mais aussi avec les professionnels. Nous leur offrons la possibilité de rencontrer d'autres familles ainsi que des professionnels qui sauront s'adapter à leurs demandes.

INFORMATION



L'information sur la surdité et les avancées médicales et technologiques. En 2023, comme chaque année, les parents d'enfants sourds, mais aussi les professionnels, nous ont consulté pour avoir des informations sur la surdité, sur les centres médicaux, sur les technologies actuelles, etc. L'APEDAF représente une instance de fédération sur tout ce qui touche aux familles d'enfants sourds.

LA DÉFENSE DES DROITS DES ENFANTS SOURDS ET MALENTENDANTS

La défense des droits des enfants sourds et malentendants dans une société de plus en plus inclusive. Nous poursuivons notre devoir d'être un relais entre les pouvoirs politiques et les besoins des familles que nous suivons.

Nos interpellations politiques concernant le bien-être des enfants sourds ou malentendants en milieu d'accueil de la petite enfance et en milieu scolaire se sont poursuivies en 2023.

TOUJOURS À
L'ÉCOUTE DES
FAMILLES

MAIS AUSSI

La Création de projets en lien avec les besoins des parents d'enfants sourds ou malentendants :

La Mallette crèche inclusive

LANCÉE EN MAI 2022



Elle a eu comme objectifs de :

- Favoriser l'inclusion des enfants sourds et malentendants au sein des milieux d'accueil de la petite enfance en proposant des outils pédagogiques et des sensibilisations à la surdité pour le personnel des crèches ;
- Amener le milieu d'accueil à une prise de conscience des réalités de la surdité chez l'enfant ;
- Encourager et développer chez la puéricultrice ou l'auxiliaire de l'enfance, les initiatives pour favoriser la participation de l'enfant en crèche ;
- Permettre au bébé sourd et aux parents de participer pleinement à la construction d'une société plus juste et plus équitable.

La Mallette crèche inclusive, qui fût lancée en 2022 a poursuivi son parcours de diffusion en 2023, avec l'aide des partenariats créés comme le Triangle Wallonie et Triangle Bruxelles, le service d'accompagnement de l'IRSA, l'OCAPI, service d'aide à l'inclusion dans le milieu de la petite enfance, le Centre comprendre et parler de Bruxelles, etc.

Depuis son lancement, 196 mallettes ont été distribuées. Les commandes se poursuivent pour l'année 2024.

Dans cette optique, nous avons mis en place des partenariats avec des associations travaillant la question de l'inclusion auprès des professionnels de la petite enfance :

- Triangle-Wallonie et Triangle Bruxelles
- Service d'accompagnement de l'IRSA
- OCAP, service d'aide à l'inclusion dans le milieu de la petite enfance
- Le Centre Comprendre et Parler de Bruxelles (CCP)
- Le centre l'Ouïe et de la Parole de Tournai
- Service Badiane à Namur : cellule mobile de soutien à des projets d'inclusion pour les enfants de 0 à 3 ans ayant des besoins spécifiques.
- Centre de logopédie à Beneffe.
- Espace Bamboo asbl à Bruxelles : atelier langue des signes parents-bébés.
- Asbl Moma - ateliers créatifs
- Écoles de puériculture à Nivelles et à Namur.
- Écoles d'éducateurs spécialisés à Bruxelles.
- Centre Médical d'Audiophonologie à Bastogne.
- Échevins de la petite enfance des communes de Bruxelles-ville, Woluwe-Saint-Lambert, Enghien, Nivelles.
- Etc.

Le Pack Parent

Depuis plusieurs années, les hôpitaux et centres d'audiophonologie sont en contact de première ligne avec les parents au moment du dépistage de la surdité.

De fait, l'information relayée aux parents leur est exclusive. Peu de parents sont informés des diverses associations existantes et beaucoup d'entre eux expriment le besoin de rencontrer d'autres parents et espérer un accompagnement en dehors des salles de consultation. Plusieurs parents soulignent aussi leurs ressentis face à ce manque d'informations.

Afin de pouvoir répondre aux besoins des parents d'être accompagnés par des professionnels dans le parcours de la découverte de la surdité de leur enfant, nous souhaiterions mettre en place un dispositif qui leur permette de prendre connaissance de l'existence d'associations telles que la nôtre.

Pour ce faire, nous avons imaginé et réalisé ce pack parent afin de pouvoir accompagner les parents le plus rapidement possible dans leur parcours.

Le Pack parents étant finalisé actuellement dans son ensemble, sa diffusion initialement prévue en fin 2023 a été postposée dans le but de le rendre le plus complet et en adéquation avec la réalité actuelle de la surdité chez l'enfant. Dans ce but, une nouvelle brochure fût entamée en 2023 : « **L'enfant sourd ou malentendant d'aujourd'hui** » : pour s'adapter aux profils d'enfants sourds que nous rencontrons en 2024. Des témoignages de jeunes et de parents y apparaîtront en vue de guider au mieux les parents dans leurs questionnements.

Les animations BBSB

L'année 2023 a été une année d'adaptation ! Avec la crise énergétique plusieurs changements nous ont poussés, avec nos partenaires, nos conteurs et nos parents à nous adapter pour maintenir les séances « Bébé, Bambin, Sourds Bouquinent » dans des conditions optimales.

Toutes les bibliothèques partenaires ont dû faire des choix difficiles et nous avons dû trouver des solutions pour nous projeter au mieux. Ainsi, toutes les séances « Bébé, Bambin Sourds Bouquinent » sont passés aux samedis car les bibliothèques ne pouvaient se permettre d'ouvrir les dimanches et de chauffer les locaux tout en mettant à disposition du personnel encadrant, qui se retrouvait en heures supplémentaires difficilement récupérables ! À cela s'est ajouté une difficulté de taille : les vacances scolaires de 2 semaines durant l'année scolaire. Nos calendriers et ceux de nos partenaires ont été rudement impactés puisque plusieurs activités comme la nôtre ne se déroulent qu'en dehors des vacances scolaires.

Namur a été moins chanceuse car les contes bilingues ne pouvaient se faire un samedi compte tenu du calendrier overbooké de la bibliothèque et de leur déménagement prévu initialement en 2023. Cela dit, le franc succès auprès des familles et du grand public nous a apporté une vague de propositions d'aides de la région ! Ainsi, avec l'accord de la Fédération Wallonie-Bruxelles, qui nous subsidie pour ce projet, nous avons été accueillis à la librairie PAPYRUS, mais toujours sous notre convention avec la bibliothèque de Namur. Les séances ont eu un succès fou ! Cela dit, des séances ont été maintenues à la bibliothèque de Namur en semaine durant les vacances scolaires en attendant de trouver des solutions. Au total, 6 séances ont été programmées à Namur: 3 à la bibliothèque et 3 à la librairie PAPYRUS.

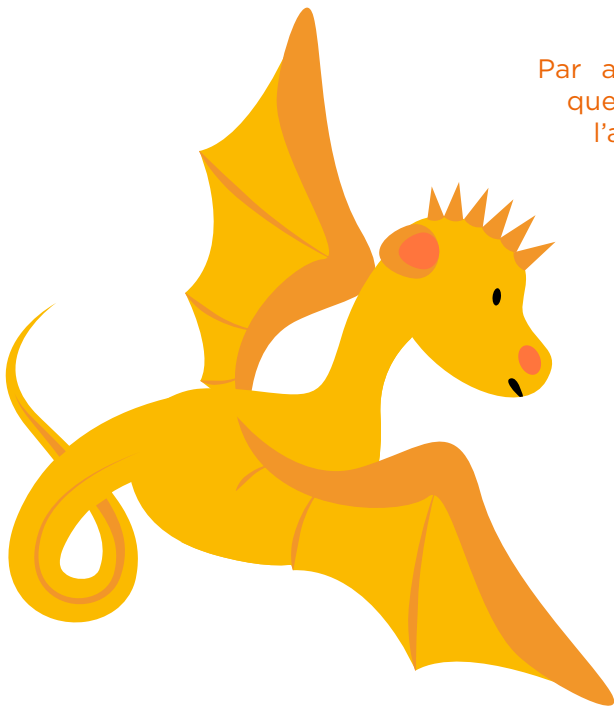


En fin 2023, les solutions étaient trouvées : la bibliothèque de Jambe accueillait les séances en attendant l'inauguration de la nouvelle bibliothèque de Namur. Dès lors, 10 séances ont été proposées aux familles de la région.

Les séances à la bibliothèque de Mouscron ont été mis en “pause” en 2023, en attendant de trouver de nouveaux conteurs.

Malgré ces contraintes organisationnelles au sein des bibliothèques, nous observons un attrait toujours plus important, « Bébé, Bambin, Sourds Bouquinent » suscite un vif intérêt auprès des familles, des enfants, des professionnels et des curieux qui souhaitent découvrir un nouveau mode de communication.

En effet, le public reste fidèle au projet et nous incite à le développer. Dans ce sens, nous avons entrepris les démarches pour une nouvelle collaboration avec l’asbl LSFB et plus particulièrement les conteuses de SIGRA asbl. Notre collaboration est prévue dans le cadre des séances de la région de Namur en vue de combler les départs à la retraite de nos conteuses.



Par ailleurs, la fin de l’année 2023 fût aussi source de questionnements. En effet, nous avons reçu tout au long de l’année 2023, des demandes de partenariat des écoles et des crèches, sans aucun doute initiées par la diffusion de nos projets “Mallette crèche inclusive” et “Mallette école inclusive”. Avec le développement des pôles territoriaux et le besoin des professionnels de se former à la surdité et à la langue des signes tout en ayant une vigilance à inclure les enfants dans ce processus d’inclusion, l’APEDAF et les séances “Bébé, Bambin Sourds Bouquinent” ont très vite été en tête de liste comme acteur spécialisé !

Nous avons également reçu de multiples demandes pour proposer les contes “Bébé, Bambin Sourds Bouquinent” lors d’évènements publics.

Ces opportunités nous ont incité à investiguer les contes “Bébé, Bambin Sourds Bouquinent” en dehors des bibliothèques et à mettre en place les ébauches de ce projet dans les crèches, écoles et lieux publics pour 2024.

Nos séances BBSB en 2023 étaient de :

- **10 séances** à la bibliothèque Sésame de Schaerbeek,
- **4 séances** à la bibliothèque d’Auderghem,
- **8 séances** à la bibliothèque d’Anderlecht,
- **4 séances** à la bibliothèque de Braine l’Alleud,
- **2 séances** à la bibliothèque communale de Namur,
- **5 séances** à la librairie PAPHYRUS, à Namur.



Les conférences

Le 12 avril 2023, s'est tenue la conférence sur "**L'évolution de l'enseignement pour les enfants sourds et malentendants**".

Cet événement a réuni environ cinquante participants et a été marqué par des échanges chaleureux et constructifs.

Les discussions ont porté sur des sujets essentiels pour améliorer l'éducation de ces enfants.



Nous avons eu le privilège de collaborer avec deux partenaires clés lors de cette conférence :

- Charles Gaucher, auteur du livre "Éduquer les enfants sourds : Les architectes d'une histoire au Nouveau-Brunswick", nous a offert une présentation approfondie de ses recherches.
- L'ASBL Hisourd a contribué à la conférence en nous offrant une perspective unique sur l'histoire de l'éducation des sourds en Belgique.

Une belle occasion d'échanger sur un sujet qui nous préoccupe quotidiennement en tant qu'association de parents d'enfants sourds et malentendants et de réunir plusieurs associations du monde de la surdité lors d'un événement.



Les parents ... des acteurs indispensables !

Toutes les actions de notre association sont à destination des familles d'enfants sourds ou malentendants. L'accueil et l'accompagnement des parents représentent nos fondements. Cela dit, chaque action entreprise devrait partir, selon nous, des besoins, des avis et des attentes des parents. Ainsi, nous soutenons la prise de décision ainsi que l'implication active des parents aux questions essentielles liées à la surdité, aussi bien dans la vie sociale, culturelle que dans la vie politique.

**TOUJOURS À
L'ÉCOUTE DES
FAMILLES**

CERCLE DES PARENTS

Création du « CERCLE DES PARENTS ». Nous avons regroupé plusieurs services à destination des parents en vue de faciliter la création des liens entre eux, mais aussi de les rendre « acteurs » des projets et actions entreprises par notre association. Notre but ayant été de créer une communauté de parents basée sur la solidarité et l'échange et demander aux parents d'agir comme ambassadeurs afin de faire connaître les projets de l'ASBL.

Le cercle des parents est le regroupement de ces services :
Parents-relais – Café Papote – Activités familiales.



ACTIVITÉS FAMILIALES*

Les activités familiales organisées par l'APEDAF ont pour but le rapprochement des familles et de créer un sentiment d'appartenance en favorisant des activités porteuses de sens et favoriser les liens.

CAFÉ PAPOTE*

Groupe de parole de l'APEDAF.



PARENTS-RELAIS*

Aller à la rencontre de nouveaux parents et les accompagner le plus tôt possible dans la découverte de la surdité de leur enfant.

* ACTIVITÉS FAMILIALES

Le service social a assisté aux activités proposées par l'équipe des aides pédagogiques de chaque région en 2023: les sorties et les événements tels que "Les pirates" de Carnaval, Sortilège de fin d'année, Saint-Nicolas, etc.

En 2024, nous songeons mettre nos énergies en commun pour organiser un "événement APEDAF" et à ouvrir toutes les activités proposées par les équipes à toutes les familles APEDAF.



* CAFÉ PAPOTE

Il y a eu 4 séances de café papote de janvier à juin 2023. Nous avons eu des thèmes variés et un vif succès lors de ces séances en visioconférence ZOOM, où les parents pouvaient se rencontrer et échanger autour de leurs vécus et de ceux de leurs enfants.

- FÉVRIER

ÉCHANGES DE BONS PLANS: ACTIVITÉS POUR ENFANTS SOURDS OU MALENTENDANTS

- MARS

MON VÉCU DE PARENT AVEC UN ENFANT SOURD OU MALENTENDANT

- AVRIL

QUELLE PLACE POUR LA LSFB QUAND MON ENFANT EST IMPLANTÉ ?

- JUIN

UN TEMPS POUR MOI ET UN TEMPS POUR MON ENFANT SOURD OU MALENTENDANT

Ces moments d'échange permettent la construction des autres projets de l'APEDAF. Ils redéfinissent les besoins et orientent les choix futurs en terme d'activités.

En fin 2023, un nouveau partenariat a été investigué avec le réseau PSYBRU : les groupes thérapeutiques pour les parents d'enfants sourds ou malentendants. Ces séances seront intitulées : "Le cercle de parents" et se dérouleront en présentiel en coanimation avec une psychologue spécialisée en surdité.

Ainsi, En 2024, nous aurons des rencontres hybrides de parents: des groupes de parole via ZOOM et des groupes thérapeutiques en présentiel.



* LE SERVICE « PARENTS-RELAIS », COMPOSÉ DE PARENTS-RESSOURCES

Aller à la rencontre de nouveaux parents et les accompagner le plus tôt possible dans la découverte de la surdité de leur enfant.

En 2023, nous avons **8 parents-relais en Belgique francophone** : 3 parents relais actifs à Bruxelles, 1 parents relais actif dans la région du brabant wallon, 2 parents relais actifs dans la province du Luxembourg et 2 parents relais actifs dans la région de Tournai.

Plusieurs parents s'entraident et se soutiennent en dehors de l'accompagnement proposé par nos parents relais et ce grâce à nos groupes de parole, notre groupe WhatsApp et nos groupes Facebook.

FORUM DES PARENTS

Les réseaux sociaux, notamment Facebook, représentent des vecteurs d'échanges très privilégiés au sein de notre public. La création et l'alimentation d'un forum de parents d'enfants sourds ou malentendants était né dans ce but en 2020.

Ce forum est dédié uniquement aux parents d'enfants sourds et/ou malentendants. Il est alimenté par la responsable du service social et leurs membres.

En 2023, le nombre de nos membres sur le forum a augmenté considérablement ! Nous avons atteint le chiffre de **536 membres** par rapport à 435 membres en 2022. Même si la majorité de nos membres est de la francophonie belge, nous avons du succès auprès de nos voisins francophones également. Pour optimiser les échanges pertinents entre les parents, nous avons créé un forum spécialement pour les parents belges, qui compte 88 membres à ce jour. Cela dit, les parents préfèrent partager et rester dans le forum initial : FORUM - la communauté des parents d'enfants sourds.



LE FORUM DES PARENTS...
CE SONT **536 PARTICIPANTS**
QUI RÉFLÉCHISSENT
ENSEMBLE À UNE
SOCIÉTÉ INCLUSIVE

MAIS AUSSI

« La surdité n'entrave pas le développement du potentiel intellectuel des enfants. »

LEITMOTIV DE L'APEDAF

3

Service d'aide pédagogique pour une école plus inclusive



La surdité d'un enfant n'entrave pas le développement et l'épanouissement de ses potentiels intellectuels.

Lui en donner les moyens, d'abord et avant tout en respectant les « effets de surdité », c'est-à-dire en levant les entraves à une communication de qualité, ce dont se chargent les aides pédagogiques (en classe, par une aide à la lecture labiale par un code phonétique visuel (LPC ou AKA), une traduction simultanée des différentes disciplines en LSF (langue des signes francophone de Belgique), de la reformulation orale et en dehors des classes par un suivi du travail journalier, des activités de remédiation, etc...

L'éducation comme vecteur d'inclusion

En 1985, l'APEDAF a mis en place un service d'aide pédagogique ayant pour mission d'accompagner les apprentissages des élèves sourds et malentendants durant leur scolarité dans une école dite ordinaire de la Communauté française de Belgique .

L'inclusion de ces élèves leur permet d'apprendre dans le même environnement scolaire que leur fratrie, amis...Elle vise à les préparer à faire partie intégrante de la société en leur offrant un enseignement équitable dans lequel ils peuvent progresser

Cela peut passer par des aménagements raisonnables qui, même si mis en place pour une ou deux personnes, peuvent s'avérer bénéfique pour tous.

Le soutien pédagogique fourni par l'APEDAF recouvre différentes formes :

- Une personne qualifiée, enseignante ou logopède, qui accompagne l'élève en classe. Elle reformule oralement ou par signes ce que dit l'enseignant, elle peut écrire à la place de l'élève pour qu'il puisse suivre le cours, elle fait de la relance d'attention... Cette personne travail aussi en dehors de la classe afin de s'assurer que l'information est bien passée, de préparer aux examens...
- Des conseils aux enseignants pour leur permettre de travailler au mieux avec ces élèves.
- Des activités de sensibilisation auprès des élèves de la classe afin qu'ils puissent bien comprendre la situation.
- Une collaboration avec l'équipe éducative et les spécialistes gravitant autour des élèves suivis.

3 IMPLANTATIONS
WALLONIE PICARDE
BRUXELLES
GRAND-LEEZ

47 ÉCOLES
PARTENAIRES POUR
L'INCLUSION DES
ENFANTS SOURDS ET
MALENTENDANTS

WALLONIE PICARDE

COORDINATEUR
LOUIS EVERAERT

4 AIDES
PÉDAGOGIQUES

BRUXELLES

COORDINATRICE
CARINE DESSY

5 AIDES PÉDAGOGIQUES

GRAND-LEEZ

COORDINATEURS
JOSÉE COMPARATO
NICOLAS HANSEN

9 AIDES PÉDAGOGIQUES



PUBLIC CIBLE DU PROJET

Enfants sourds de 2 à 18 ans (voire plus) et leurs parents*

Parents et familles d'enfants sourds

CODA (childrens of deaf adults) enfants entendants de parents sourds

Parents sourds d'enfants entendants

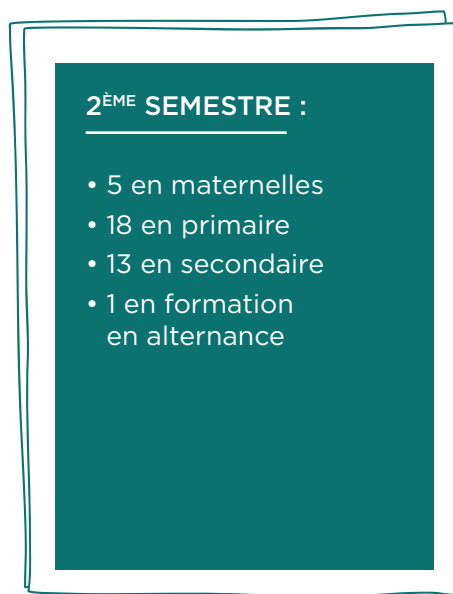
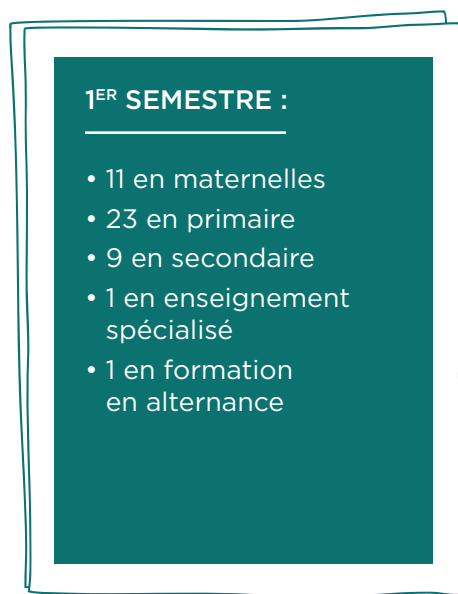
Familles concernées en situation de précarité

* D'autres services agréés par l'AViQ prennent ensuite le relai : les auxiliaires de vie scolaire du SAPEPS, du CMAP de Montegnée, du Centre Comprendre et Parler

ENCADREMENT DU PROJET

ACCOMPAGNEMENT PÉDAGOGIQUE EN INCLUSION SCOLAIRE

Le service pédagogique a accompagné 45 élèves et étudiants durant le 1^{er} semestre 2023 et 37 lors du second.



L'accompagnement pédagogique des intégrations permanentes totales à visée certificative demeure la mission principale du service (moy. 91,53%).

L'inclusion scolaire en enseignement spécialisé (types 2 et 7) concernait un élève au premier semestre. A la rentrée 2023, les parents ont suspendu leur demande d'aide.

ACCOMPAGNEMENT PÉDAGOGIQUE DES CODA (CHILD OF DEAF ADULT)

Deux enfants entendants de parents sourds (CODA) étaient suivis en immersion bilingue langue des signes / français langue cible. A la rentrée 2023, un seul continue de bénéficier du soutien pédagogique.

EVALUATION

La plupart des élèves passent dans l'année supérieure. D'un semestre à l'autre, les fluctuations s'expliquent par :

- La fin du cycle d'études secondaires
- L'abandon de la demande d'aide
- L'orientation vers l'enseignement spécialisé type 7
- L'arrivée de nouveaux élèves

Le travail des élèves dans les écoles est l'objet d'une évaluation continue. La concertation entre collègues permet ainsi d'envisager ensemble des solutions en cas de difficultés.

Animations extrascolaires



PLAINES D'ANIMATIONS INCLUSIVES

L'APEDAF est reconnue comme Centre de Vacances agréé par l'ONE depuis 2021. Dans ce cadre, l'APEDAF a organisé 3 semaines d'animations inclusives en 2023.

- du 27/02 au 03/03/2023 à l'école ICET à Herseaux
- du 02/05 au 05/05/ 2023 à Rive droite Tournai
- du 21/08 au 25/08 à l'école les Co'Kain à Tournai



4

Sensibilisation du grand public pour une société plus inclusive



Depuis 2007, l'APEDAF est reconnue comme association d'Éducation permanente. Selon l'article 1^{er} du décret du 17 juillet 2003, une organisation d'Éducation permanente a pour objectif de favoriser et de développer, principalement chez les adultes...

- Une prise de conscience et une connaissance critique des réalités de la société ;
- Des capacités d'analyse, de choix, d'action et d'évaluation ;
- Des attitudes de responsabilité et de participation active à la vie sociale, économique, culturelle et politique.

Nous développons ces objectifs grâce à la participation citoyenne des parents d'enfants sourds et malentendants et des personnes sourdes afin de faire évoluer les mentalités et favoriser l'émergence d'une société plus inclusive pour les enfants sourds, adultes en devenir.

CAMPAGNE DE SENSIBILISATION

Chaque année, nous mettons sur pied une grande campagne de sensibilisation à la surdité. Ces campagnes touchent diverses thématiques et prennent des formes très variées. Leur diffusion s'effectue sur l'entièreté du territoire de la Fédération Wallonie-Bruxelles.

FORMATIONS/SÉANCES DE SENSIBILISATION À LA SURDITÉ

Nous proposons aux organismes qui nous sollicitent des sensibilisations à la surdité afin de parler de ce handicap fort méconnu et parler des difficultés rencontrées par les personnes sourdes. Ces séances peuvent avoir lieu dans des entreprises, des crèches, des communes, etc.

INTERVENTIONS DESTINÉES AU GRAND PUBLIC

Il s'agit de communiqués de presse, d'interventions sous forme d'articles, d'interviews mais aussi de prises de parole lors de colloques, de conférences, de débats ou encore de participation à des salons, à des événements, à des manifestations, etc.

ATELIER LANGUE DES SIGNES

Une initiation à la langue des signes pour toute personne qui désire communiquer avec le monde des sourds.

OUVRAGES ET DOCUMENTATION

Nous mettons à disposition du public de nombreux ouvrages sur la surdité et l'enfant sourd. Ceux-ci sont consultables sur notre site internet ainsi que ceux de certains partenaires mais aussi dans nos centres de documentation ouverts au public.

Chaque année des ouvrages viennent s'intégrer à la bibliothèque pour offrir davantage de choix aux familles et au grand public.

Nos outils pédagogiques sont consultables et téléchargeables sur notre site internet www.apedaf.be Vous pouvez également les recevoir en format papier chez vous.

Contactez-nous: info@apedaf.be

CENTRE DE DOCUMENTATION DE BRUXELLES

Rue Emile Feron 153 - 1060 Bruxelles - ouvert du lundi au vendredi de 8h30 à 16h30

Plus d'infos: info@apedaf.be

CENTRE DE DOCUMENTATION DE TOURNAI

Boulevard Léopold, 56 bt.1 - 7500 Tournai - ouvert du lundi au vendredi de 13h30 à 16h30

Plus d'info s: leveraert@apedaf.be

Campagne de sensibilisation

Le 05 octobre 2023, l'APEDAF lance sa campagne «Entends-tu ma peine ?» sur la thématique de l'accessibilité aux soins de santé mentale pour les personnes sourdes et malentendantes.

2023. Pour beaucoup d'entre nous, la période covid et ses confinements sont un lointain souvenir. On a tourné la page. Mais pour une partie du public, cette période a laissé des traces, fait naître ou ressurgir des angoisses, des souffrances psychologiques plus ou moins importantes et handicapantes au quotidien.

Une crise en entraînant une autre... la société en 2023 n'a plus la capacité d'apporter les soins suffisants en matière de santé mentale. On parle de pénurie de psychologues, de thérapeutes, de centres d'aide et d'écoute.

En tant qu'Association de Parents d'Enfants Déficients Auditifs Francophones dont la mission est de créer des liens et des outils nécessaires aux parents d'enfants sourds et malentendants et à leurs proches afin de défendre leurs droits et contribuer à l'épanouissement de l'enfant sourd et sa famille en favorisant l'émergence d'une société plus inclusive. Ce constat est inquiétant et a interpellé les parents que nous représentons. Les jeunes sourds ont connu des problématiques supplémentaires à gérer par exemple lors des cours en distanciel, par vidéos non sous-titrées qui ont compliqué leurs apprentissages. Il y a bon nombre de situations stressantes qui pourraient conduire à un trouble psychologique. En tant que parent, nous espérons tous le meilleur pour nos enfants, une vie sereine et stable. Il est normal d'espérer de l'aide pour son enfant qui ne va pas bien et cela passe aussi par la prévention.



QUELS ÉTAIENT NOS OBJECTIFS ?

- Sensibiliser les professionnels du secteur et le grand public aux différentes problématiques d'accessibilité que vont rencontrer les personnes sourdes afin de permettre une diminution, à long terme, du nombre de personnes sourdes souffrant de problèmes de santé mentale.
- Mettre en exergue le manque de sensibilisation à la surdité du milieu médical et sensibiliser le monde politique à cette lacune dans les formations.
- Informer le grand public des causes de l'apparition d'un problème de santé mentale chez les personnes sourdes ou malentendantes (isolement, soucis de communication des personnes entendant envers les personnes sourdes, ...)
- Mettre en lumière les services capables d'accueillir une personne sourde. Il est important de valoriser ce qui a été réalisé et mis en place afin de commencer une déstigmatisation du monde médical auprès du public sourd.

L'EDUCATION PERMANENTE AU CŒUR DE NOS ACTIONS

QUELS ÉTAIENT NOS CHAMPS D'ACTION ?

Durant le mois d'octobre, divers outils et publications sur la thématique de l'accessibilité aux soins de santé mentale pour les personnes sourdes et malentendantes ont été publiés sur nos réseaux sociaux ainsi que sur notre site internet.

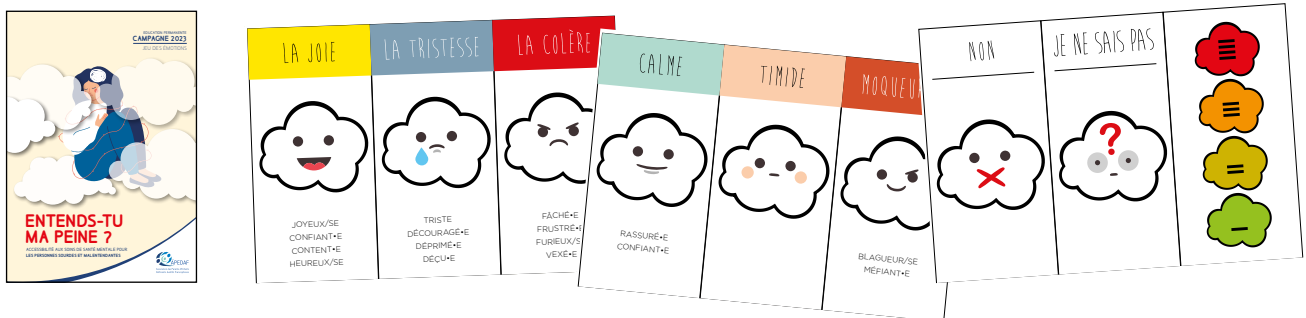
- Incluons tous les individus dans notre quotidien, refusons l'exclusion de tout type de minorité. Ne pensons pas «majoritaire» mais «inclusion, empathie». Dans cette optique, nous avons développé un outil : **VIDÉO DE SENSIBILISATION SUR LA PROBLÉMATIQUE DE L'ACCÈS AUX SOINS DE SANTÉ MENTALE POUR LES PERSONNES SOURDES OU MALENTENDANTES**. Nous espérons provoquer une prise de conscience, pour une société plus inclusive.



- Il faut dépasser les préjugés développés dans l'analyse, autant du côté du milieu médical que du côté des patients sourds. Afin que les 2 parties soient plus ouvertes et tolérantes, nous croyons à un effet domino... un seul médecin plus attentif à la culture sourde peut entraîner un changement de perception au sein de la communauté sourde et créer cet effet domino. Afin de valoriser ce qui existe déjà et d'inciter d'autres médecins à suivre le mouvement, nous avons créé un 2^{ème} outil : **LISTE DES INFRASTRUCTURES CAPABLES DE PRENDRE EN CHARGE LES PERSONNES SOURDES**



- Un enfant et un adulte épanouis sont des personnes qui comprennent et acceptent leurs émotions. Mais pour cela il faut les connaître, comprendre leur sens. Nous avons donc développé un outil : **UN JEU DE GESTION DES ÉMOTIONS POUR LES ENFANTS (SOURDS ET ENTENDANTS)**. Apprendre à mettre un mot sur une émotion permet de réduire les frustrations de l'enfant.



- **Un service de sensibilisation du personnel médical** est créé dans le cadre de la campagne. Via nos réseaux sociaux, le public concerné est convié à nous transmettre les problèmes d'accessibilité qu'elles ont vécus. Suite à cela, l'APEDAF contactera les infrastructures et professionnels afin de leur proposer des sensibilisations à la surdité et à la langue des signes.

- **Notre analyse et l'affiche de la campagne**





L'ENSEMBLE DES OUTILS CRÉÉS DANS LE CADRE DE LA CAMPAGNE SONT DISPONIBLES SUR LE LIEN SUIVANT : www.apedaf.be/wordpress/campagne-2023-entends-tu-ma-peine/

Nos outils étaient disponibles au téléchargement sur notre site internet, www.apedaf.be, et diffusés sur nos pages FACEBOOK et INSTAGRAM pour toucher toutes les tranches d'âge de la population.

Grâce à sa diffusion, notre campagne a pu toucher 13 678 personnes dont le secteur associatif, les politiques en lien avec le secteur des soins de santé, les associations liées à la surdité, les parents, la communauté sourde.

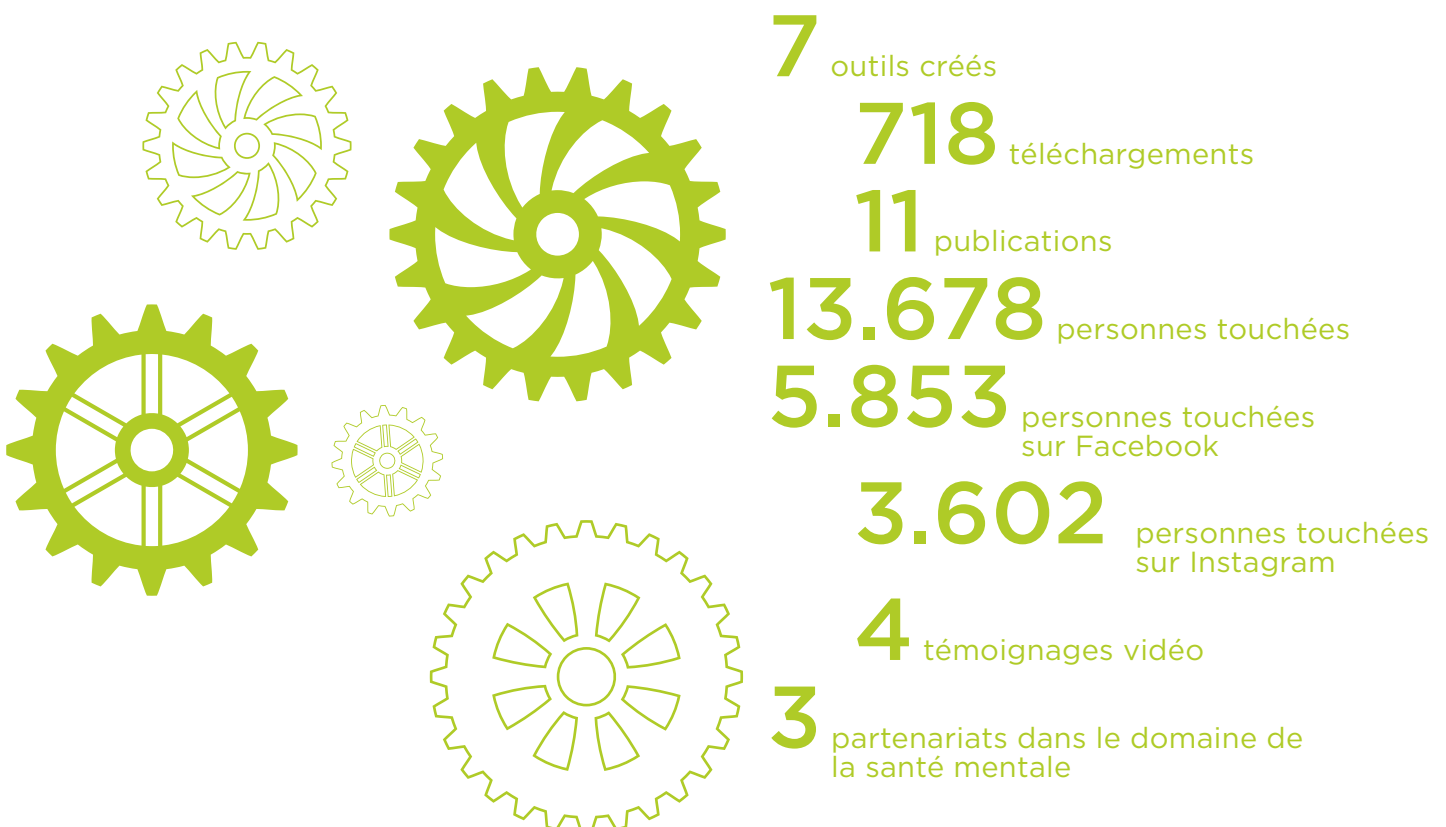
Le partage de nos outils sur nos réseaux sociaux et notre site internet a permis de les rendre accessible gratuitement au plus grand nombre et de toucher un public plus large que le public direct de notre association.

Le listing des psychologues et thérapeutes accessibles aux personnes sourdes a permis à la campagne de vivre à travers les nombreux professionnels du secteur qui nous ont contacté pour y figurer. Ce listing est évolutif et aujourd'hui encore, nous recevons régulièrement des demandes pour y être ajouté. Cela prouve qu'il répond à un réel besoin des professionnels du secteur et permet à notre campagne de se développer jours après jours.

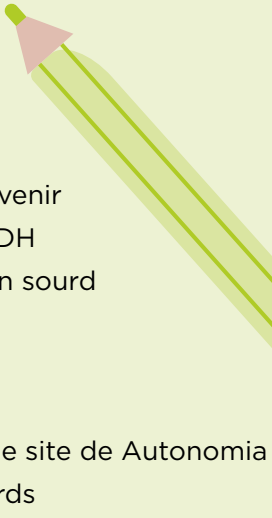
Le jeu des émotions a pu être testé durant nos différentes animations et les retours que nous avons reçu nous ont conduit à une réédition de cet outil avec des illustrations qui correspondent mieux aux représentations de notre public

Les interviews de personnes sourdes avaient pour objectif de briser les tabous liés à la santé mentale au sein de la communauté sourde et les interviews de professionnels avaient pour objectif de montrer leur accessibilité tout en incitant les autres professionnels à devenir accessible. Ces interviews sont des graines plantées dans les esprits des personnes concernées et qui, on l'espère, ne cesseront de grandir. La santé mentale est importante pour tout le monde et doit être accessible.

NOTRE CAMPAGNE EN QUELQUES CHIFFRES



Interventions destinées au grand public

- 
- 1 février ✓ Cours de langue des signes
 - 14 février ✓ Sensibilisation ULB étudiants médecine
 - 18 février ✓ sensibilisation Scouts Evere
 - 13 février ✓ reportage OTALE Canal ZOOM
 - 13 février ✓ reportage OTALE TV lux
 - 12 février ✓ publication concernant l'OTALE sur le site de l'Avenir
 - 13 février ✓ publication concernant l'OTALE sur le site de la DH
 - 28 mars ✓ conférence avec Kapsignes : parcours de vie d'un sourd
 - 6 avril ✓ journée société plurielle, Institut Saint Charles
 - 7 avril ✓ sensibilisation école l'Institut des Ursulines
 - 7 avril ✓ marche parrainée à l'école INDSE.
 - 9 avril ✓ article sur la conférence de Charles Gaucher sur le site de Autonomia
 - 12 avril ✓ conférence évolution enseignement enfants sourds
 - 19 avril ✓ journée de la sécurité routière
 - 21 avril ✓ sensibilisation avec sourd dimension (4ème primaire)
 - 22 avril ✓ ensemble avec les personnes extraordinaires
 - 24 avril ✓ sensibilisation bibliothèque de Namur
 - 26 avril ✓ stand au Stade Fallon lors de l'événement d'EkhoSport
 - 26 avril ✓ salon Handivalide
 - 30 avril ✓ Mobility Day
 - 7 mai ✓ Fête de l'IRIS
 - 19 mai ✓ sensibilisation Enallux pour futurs instituteurs
 - 21 mai ✓ Salon BabyZen
 - 22 mai ✓ après-midi à l'école ARTEM (secondaires)
 - 10 juin ✓ marche balisée FFSB
 - 17 juin ✓ Evere en fête
 - 23 juin ✓ Festival "j'veux du soleil"
 - 3 juillet ✓ sensibilisation école d'Evregnies pour les primaires
 - 5 juillet ✓ sensibilisation dans l'école d'Estaimbourg (primaire et maternelle)
 - 6 juillet ✓ journée au centre expo de Mouscron dans le cadre de la clôture des sensibilisations au handicap (élèves primaires)
 - 7 juillet ✓ festival LASEMO
 - 6 septembre ✓ animation sous-titrage
 - 14 septembre ✓ stand 30 ans de l'Escale
 - 23 septembre ✓ JMS
 - 20 octobre ✓ sensibilisation réseau coordination enfance
 - 21 octobre ✓ reedukado
 - 9 novembre ✓ TEFF festival
 - 14 novembre ✓ journée " le handicap on en discute"
 - 18 novembre ✓ journée "osons l'inclusion en ATL"
 - 18 novembre ✓ Samedifférence stand
 - 9 décembre ✓ Journée vivre ensemble FFSB

**AVEC UNE
DISTRIBUTION DE
92 GILETS DE SÉCURITÉ
FLUOS**

NOTRE VISIBILITÉ PEUT ÊTRE LA VÔTRE, PARTAGEONS-LA

À NOS PARTENAIRES ET POUVOIRS SUBSIDIANTS.

Notre présence lors d'événements publics et notre capacité à le toucher peut se partager. Parlons-en !



Formations/ Séances de sensibilisation à la surdité

Nous proposons aux organismes qui nous sollicitent des sensibilisations à la surdité afin de parler de ce handicap fort méconnu et parler des difficultés rencontrées par les personnes sourdes. Ces séances peuvent avoir lieu dans des entreprises, des crèches, des communes, etc.

Depuis de nombreuses années, l' APEDAF propose des sensibilisations et formations aux personnes désireuses de découvrir le monde de la surdité. Celles-ci se construisent autour d'activités, de petits exercices et de mises en situation dynamiques, pratiques et participatives. Lors de ces sensibilisations/formations, nous abordons différents aspects de la surdité: les différents types, degrés et causes de surdité, le fonctionnement de l'oreille, les différentes aides techniques et prothèses auditives disponibles, les moyens de communication à privilégier avec les sourds et les bons comportements à avoir. De manière ludique et visuelle, ces différents aspects de la surdité sont présentés, permettant ainsi de mieux comprendre les difficultés rencontrées par ces personnes au quotidien.

Ce service est offert à tout organisme, association ou groupe qui en exprimerait le besoin ou l'envie. Une sensibilisation peut être spécifiquement adaptée et organisée sur demande. Ces séances sont assurées par l'animateur, les chargés de projets, l'assistante sociale ou les aides pédagogiques en fonction du type de structure faisant appel à nous. Par ailleurs, les différents services pédagogiques assurent les sensibilisations dans les écoles fréquentées par les élèves suivis par l'APEDAF.

Atelier langue des signes

Après une année de pause suite aux conditions COVID, nous avons repris les cours cette année dans une école partenaire à Woluwe-Saint-Lambert, l'école Saint Henri.

Ce sont 17 élèves qui ont suivi les 20 cours de 2h dispensés par une personne sourde et une aide pédagogique de l'APEDAF.

Les élèves étaient, en grande majorité, étudiant.es en logopédie et audiologie et donc fort concerné.es par la surdité.

C'est en totale immersion qu'ils.elles ont appris les bases de la LSFB afin de pouvoir accueillir au mieux leurs futur.es patient.es.

En plus du vocabulaire habituellement enseigné lors des cours, c'est celui propre à leurs métiers qui leur a été dispensé. Delphine Michiels s'est adaptée aux demandes des élèves afin que les thèmes abordés soient en lien direct avec leurs cours.

Des discussions informelles ont eu lieu dans le but de répondre aux questions des élèves, souvent nombreuses, concernant la surdité de manière générale.

A la fin de l'année, chacun.e avait un bon bagage en signes et 2 élèves ont poursuivi leur formation en LSFB à l'IHECS.

Envie de signer autre chose?
INSCRIVEZ-VOUS À NOTRE COURS D'INITIATION À LA LANGUE DES SIGNES

TOUS LES MERCREDIS
HORS CONGES SCOLAIRES
de 18h à 20h du 9 novembre au 19 avril

ECOLE SAINT HENRI
Avenue des Celliers, 239
1200 Woluwe-Saint-Lambert

INFORMATION & INSCRIPTION
APEDAF - infoapedaf.be - T 021644.66.77
Le prix : 80 € (50€ + 30€ de cotisation à l'APEDAF)
- maximum 16 élèves.

AVEC LE SOUTIEN DE

5

Collaborations

Les associations dont nous sommes membres

« Seul on va plus vite, ensemble on va plus loin ». Lors des réunions de conseils, collectifs, association européenne ou de consultations, l'APEDAF fait entendre les revendications des parents d'enfants sourds et malentendants concernant les problématiques vécues. Elles concernent plus spécifiquement des questions d'accessibilité, de projet d'inclusion dans différents lieux de vie de l'enfant sourd. Ils permettent de défendre les droits des familles d'enfants sourds et malentendants et ensemble, d'aller plus loin pour une société plus juste et plus équitable.



CAWAB



FFSB



EURO-CIU



CLPS HO



INFO SOURDS BXL



GRANDIR ENSEMBLE



PLATEFORME
ANNONCE
HANDICAP



RBD SANTÉ



FESEFA



LUSS



CONSEIL COMMUNAL
DE LA PERSONNE
HANDICAPÉE
EVERE



CCIPH ACCUEIL DU
TEMPS LIBRE-EVERE

Les partenariats en 2023

Pour l'APEDAF, les partenariats sont essentiels. Non seulement ils permettent de mettre sur pied des projets de qualité mais ils soudent aussi le réseau associatif. Nous sommes donc en permanence à la recherche de nouvelles collaborations afin d'unir le monde de la surdité et du handicap pour faire avancer les droits des personnes sourdes et malentendantes. En unissant nos forces et en mettant à profit nos compétences particulières nous pourrions ensemble faire évoluer les mentalités et créer une société plus ouverte à la différence.



RTBF.BE
DOSSIER SOUSTITRAGE



CREE ASBL



CFLS ASBL



AURIS VIVA ASBL



SURDIMOBILE



LE TRIANGLE
WALLONIE



LPC BELGIQUE



CPAS MOUSCRON



IRSA



SAPHIR ASBL



AVIQ

SAJ SAI
TOURNAI

CCPH
ESTAMPUIS

CCHTPH
MOUSCRON



O.N.E



COMMUNE D'EVERE



HANDICAP KIDS



HOSPICHILD



PHARE



APEF



COCOF



EDIC



ABBET



COMMUNE D'UCCLE



COMMUNE DE WOLUWE
SAINT PIERRE



EKHOSPORT



CMAP ASBL



KAP'SIGNES

6

Actions de récolte de fonds



Les pouvoirs subsidiaires de l'APEDAF en 2023

L'équipe de recherche de fonds s'est attelée à diversifier les sources de financement afin de pouvoir remettre un budget à l'équilibre.

NOUS VOUS REMERCIONS POUR VOTRE SOUTIEN FINANCIER MAIS SURTOUT POUR LA CONFIANCE ACCORDÉE EN LA VALEUR DE NOS PROJETS EN FAVEUR DES ENFANTS SOURDS ET DE LEURS FAMILLES QUI NOUS PERMET DE POURSUIVRE NOTRE ACCOMPAGNEMENT.



RÉGION WALLONNE
MINISTÈRE DE L'EMPLOI DE LA RÉGION WALLONNE



FÉDÉRATION WALLONIE-BRUXELLES
MINISTÈRE DE LA CULTURE
MINISTÈRE DE L'ENSEIGNEMENT
MINISTÈRE DE L'ÉGALITÉ DES CHANCES
LOTÉRIE NATIONALE



RÉGION BRUXELLES-CAPITALE
MINISTÈRE DE L'EMPLOI BRUXELLES MOBILITÉ
SECÉTAIRE D'ÉTAT POUR ÉGALITÉ DES CHANCES



FONDACTIONS ET ASSOCIATIONS
FONDATION REINE PAOLA / PROJETS SOCIÉTAUX
FONDATION ROI BAUDOIN
EQUAL BRUXELLES



PROVINCES
PROVINCE DU HAINAUT



COMMUNES
ATTERT
AUBANGE
BERTRIX
EVERE
LIBRAMONT
MOUSCRON
QUAREGNON
TOURNAI
UCCLE



SPONSOR
COCHLEAR

LA GARANTIE DONORINFO

La Fondation Donorinfo est votre guide indépendant sur la transparence des organisations caritatives. Si vous apercevez ce logo sur le site d'une association, vous pouvez lui faire des dons en toute confiance : c'est la garantie Donorinfo.



Sur le terrain



FÉVRIER · Opération Tous à l'école

L'Opération «Tous à l'école» (ancienne Opération Souris) consiste en une vente de chocolats qui se déroule chaque année en février sur le territoire de la Fédération Wallonie-Bruxelles, et plus spécifiquement dans toutes les communes où vivent les familles d'enfants sourds aidées par l'asbl.

Elle vise à couvrir les frais de fonctionnement inhérents au service d'aide pédagogique de notre association. L' APEDAF doit également assumer la charge salariale non couverte par les pouvoirs subsidiants. Les enjeux financiers de l'opération sont dès lors capitaux pour éviter les clivages sociaux entre les familles qui font appel au service d'aide pédagogique de l'APEDAF.

DÉCEMBRE · Opération Solidarité

Cette année, l'opération de solidarité a été réalisée en collaboration avec le chocolatier Dolfin. Cette opération avait pour but de contribuer au financement de l'aide pédagogique octroyé aux enfants suivis par l'APEDAF

Lors de cette édition 2023, l'APEDAF a réussi à générer un bénéfice de 798€.

Nous tenons à remercier chaleureusement le chocolatier Dolfin pour sa collaboration et tous ceux qui ont soutenu l'opération en achetant des boîtes de chocolats. Grâce à votre générosité, nous pourrons offrir une aide précieuse aux enfants sourds et malentendants ainsi qu'à leurs familles et contribuer à leur épanouissement.



Merci

à vous et à
tous nos donateurs
privés !

Comptes Bilan 2023



I. Bilan 2023			
ACTIF		PASSIF	
<u>Immob. corporelles</u>		3 054,45	<u>Capitaux propres</u>
231000	Mat. & équip. pédag./anim.	36 366,78	1400 Résultats reportés 3 403,57
231900	Amort. actés	-33 312,33	1420 Résultat de l'exercice 13 473,93
<u>Immob. financières</u>		26 140,00	<u>Provisions</u>
280000	Immob. financières	31 162,00	164000 Provision pr autres risques et charge 10 000,00
280009	Reduction de val imm fin	-5 022,00	165000 Provision pour charges salariales 23 398,39
288000	Cautionnements versés		<u>Dettes à plus d'un an</u>
			18 764,37
3400	<u>Stocks</u>	0,00	18 764,37
		0,00	
<u>Créances à un an au plus</u>		42 205,04	<u>Dettes à un an au plus</u>
400000	S/ventes & prest. de serv.	0,00	440000 S/achats de biens et services 50 033,92
404000	Produits à recevoir	0,00	444000 Facture à recevoir
413005	Subsides Services de la C.Franc	8 700,00	<u>Dettes fiscales, salariales et sociales</u>
413008	Subsides Fédération Wall Bruxelles	5 500,00	453000 Précompte professionnel à payer 0,00
413011	Subsides et subventions divers	0,00	454000 ONSS à payer 0,00
413302	Actiris	26 005,04	455000 Rémunérations 1 271,83
413304	Maribel Social	0,00	456000 Pecules des vacances 152 243,65
413313	Provinces	2 000,00	
<u>Placements trés. & val. disp.</u>		211 437,91	
550000	Banque compte courant	47 584,21	
551000	Banque compte épargne Cigale	1 587,60	
554000	Banque comptes Tournai	14 844,35	
555001	Compte d'épargne short	1 590,65	
555002	Garantie locative Tournai	1 803,51	
557000	Compte d'épargne Plus/BNP	139 244,33	
558100	Garantie Locative Wallonie	925,81	
558200	Garantie Locative Evere	3 669,11	
570002	Caisse Tournai	146,36	
570003	Caisse bureau Bxls	41,98	
<u>Comptes de régularisation</u>		2 992,00	<u>Comptes de régularisation</u>
490000	Charges à reporter		492000 Charges à imputer 6 069,11
491000	Produits acquis	2 992,00	493000 Produits à reporter 7 170,63
<u>TOTAL ACTIF</u>		285 829,40	<u>TOTAL PASSIF</u>
			285 829,40

II. COMPTES DE RESULTATS 2023

CHARGES	BUDGET 2023	REALISE 2023	PRODUITS	BUDGET 2023	REALISE 2023
1. ACTIVITES					
PRODUCTION - SERVICES ET COPRODUCTION	7 000,00 €	166,04 €	PRODUCTION ET PUBLICATION		
ACTIVITES D'AUTOFINANCEMENT	23 000,00 €	19 408,60 €	SUBSIDES PUBLICATIONS		
PILES			ACTIVITES D'AUTOFINANCEMENT	69 100,00 €	55 528,40 €
VARIATION DES STOCKS			PILES		
			AUTRES RECETTES		
TOTAL	30 000,00 €	19 574,64 €		69 100,00 €	55 528,40 €
2. FONCTIONNEMENT					
SERVICES ET BIEN DIVERS/ ANIMATION	130 476,00 €	132 319,49 €	SERVICES ET BIEN DIVERS		
			ANIMATION	4 100,00 €	7 802,22 €
			SUBSIDES ACTIVITES PR ANIMATION ET INFORMATION	25 544,62 €	25 443,06 €
			SUBSIDES ACTIVITES, PROJETS et AUTRES	125 227,53 €	46 785,08 €
			SUBSIDES FORFAIT DE BASE ED. PERM	10 906,75 €	12 721,52 €
			COTISATIONS + CONTRIBUTIONS FORF +DONS+ SPONSORING	98 287,12 €	91 342,50 €
BBSB	7 500,00 €	6 744,11 €	SUBVENTIONS PR BBSB	7 500,00 €	7 500,00 €
FRAIS DE PERSONNEL			FRAIS DE PERSONNEL		
ACS	440 135,17 €	388 738,22 €	ACS	382 020,00 €	316 830,58 €
FBIE	48 659,93 €	50 191,95 €	FBIE	15 150,00 €	15 150,00 €
EDP	57 231,03 €	59 170,91 €	EDP	67 893,27 €	80 008,36 €
APE	748 751,23 €	696 508,29 €	APE	565 575,92 €	608 126,08 €
MARIBEL SOCIAL	25 492,69 €	25 304,18 €	MARIBEL SOCIAL	21 489,00 €	20 720,56 €
AUTRES CHARGES (Provisions Péc Vac)		10 922,60 €	SUBSIDES NON MARCHAND	112 967,12 €	120 874,82 €
Eco-chèques			COMPLEMENT FBIE	3 975,37 €	4 143,88 €
			AUTRES SUBS ANCIENNETE		
AMORTISSEMENT, REDUCTION DE VAL ET PROVISION	4 500,00 €	14 329,32 €	AMORTISSEMENT, REDUCTION DE VAL ET PROVISION		
AUTRES CHARGES	21 500,00 €	13 814,57 €	AUTRES PRODUITS D'EXPLOITATION		14 102,61 €
TOTAL	1 484 246,05 €	1 398 043,64 €		1 440 636,70 €	1 371 551,27 €
3. DIVERS					
CHARGES FINANCIERES	250,00 €	190,38 €	PRODUITS FINANCIERS	150,00 €	476,00 €
CHARGES EXCEPTIONNELLES		588,00 €	PRODUITSS EXCEPTIONNELS		4 314,92 €
TOTAL	250,00 €	778,38 €		150,00 €	4 790,92 €
TOTAL COMPTES CLASSE 6	1 514 496,05 €	1 418 396,66 €	TOTAL COMPTES CLASSE 7	€ 1 509 886,70	€ 1 431 870,59

RESULTAT

-€ 4 609,35

€ 13 473,93

Projets 2024



			10 AVRIL CONFÉRENCE « Quel avenir professionnel pour les personnes sourdes ? »		
	OPÉRATION TOUS À L'ÉCOLE			14 AVRIL Vol en ULM	1 MAI Formation aux enseignants
	3 FÉVRIER Activité famille - Chandeleur AP GL			21 AVRIL Mobility Day	5 MAI Fête de l'Iris
	10 FÉVRIER Match d'impro Mouscron	16 MARS Souper APEDAF Dottignies		24 AVRIL Formation sur les logiciels pour les tablettes, pour les enfants à BS	12 MAI Marche ADEPS Flobecq
	22 FÉVRIER Handicapkids	Tombola with Colruyt		29 AVRIL AU 3 MAI Plaine d'animation inclusive Tournai	14 MAI Formation à Henallux
	28 FÉVRIER Activité famille - Patinoire AP BXL	22 MARS Interview Handicapkids		15 MAI journée de la sécurité routière	
	26 FÉVRIER AU 1 ^{ER} MARS Plaine d'animation inclusive Tournai	29 MARS Marche parrainée Bastogne		26 MAI 20 kms de Bruxelles	
24 JANVIER Conférence Les neurosciences et la pédagogie		Assemblée générale	AVRIL Conférence Emploi		29 JUIN Activité famille - Sortilège AP BXL
JANVIER	FÉVRIER	MARS	AVRIL	MAI	JUIN

ÉGALEMENT AU PROGRAMME DE L'ANNÉE 2024

Séances BBSB

Bébé bambin sourds bouquinent

ANDERLECHT

SAMEDI 13 JANVIER
SAMEDI 10 FÉVRIER
SAMEDI 16 MARS
SAMEDI 13 AVRIL
SAMEDI 8 JUIN
SAMEDI 7 SEPTEMBRE
SAMEDI 5 OCTOBRE

SCHAERBEEK

SAMEDI 20 JANVIER
SAMEDI 17 FÉVRIER
SAMEDI 16 MARS
SAMEDI 20 AVRIL
SAMEDI 25 MAI
SAMEDI 22 JUIN
SAMEDI 21 SEPTEMBRE
SAMEDI 19 OCTOBRE
SAMEDI 16 NOVEMBRE
SAMEDI 21 DÉCEMBRE

AUDERGHEM

SAMEDI 2 MARS
SAMEDI 1 JUIN
SAMEDI 9 NOVEMBRE

BRAINE-L'ALLEUD

SAMEDI 27 JANVIER
SAMEDI 6 AVRIL
SAMEDI 12 OCTOBRE
SAMEDI 23 NOVEMBRE

NAMUR

JEUDI 20 JANVIER
SAMEDI 17 FÉVRIER
JEUDI 16 MARS
SAMEDI 6 AVRIL
SAMEDI 18 MAI

Groupes de parole

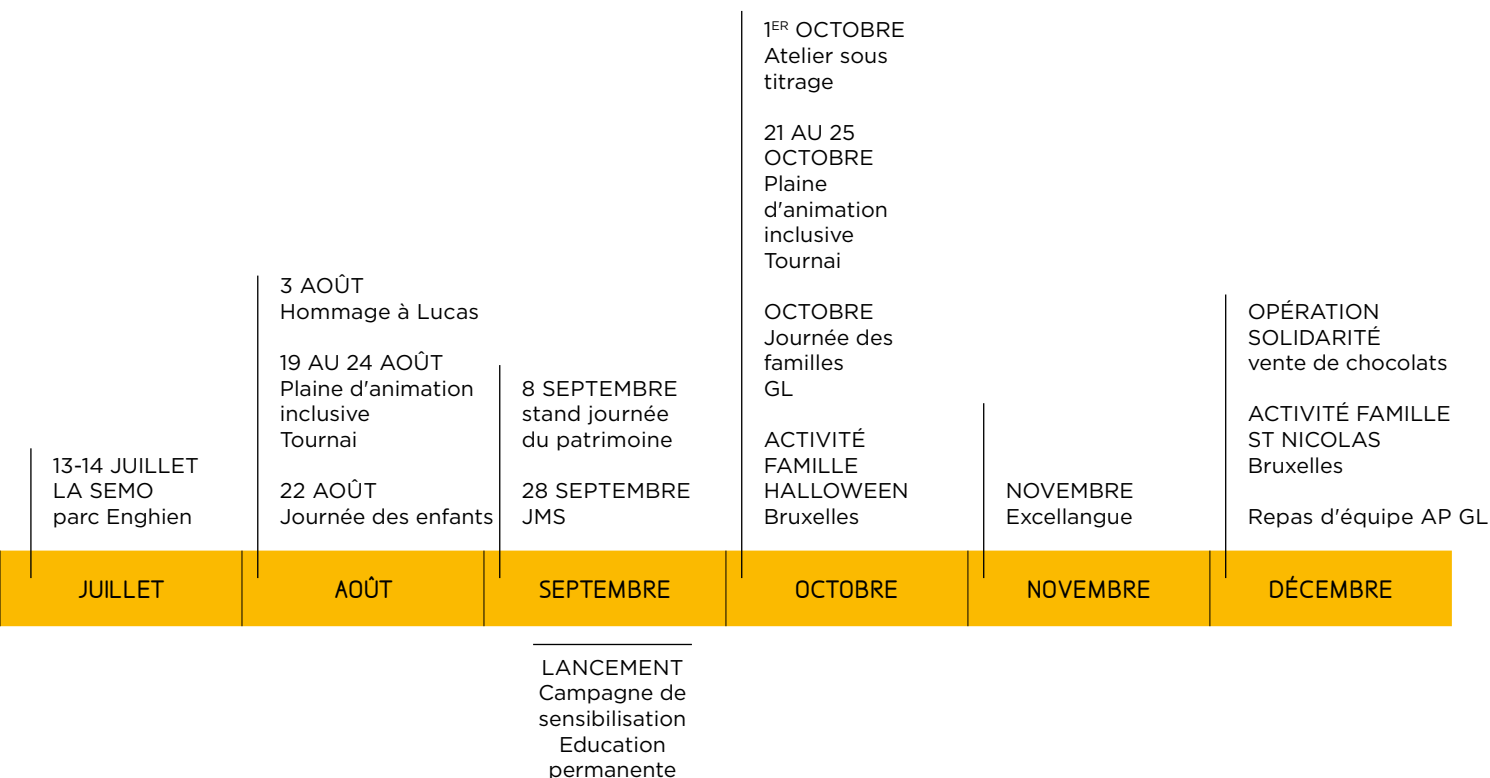
Café Papote

- LE 11 AVRIL
- LE 30 MAI

Cercle des parents

- 6 AVRIL
- 15 JUIN
- 14 SEPTEMBRE
- 30 NOVEMBRE

2024



des interventions
publiques,
pour un total de
20 activités.



- Développement de vidéos pour augmenter la visibilité de nos actions
- Réalisation de la brochure « Enfant sourd d'aujourd'hui »
- Formation et atelier à la langue des signes
- Visite de Cochléar avec les parents
- Atelier sous titrage à Liège

Budget 2024



III. BUDGET 2024

CHARGES	BUDGET 2024	REALISE 2023	PRODUITS	BUDGET 2024	REALISE 2023
1. ACTIVITES					
PRODUCTION - SERVICES ET COPRODUCTION	3 500,00 €	166,04 €	PRODUCTION ET PUBLICATION		
ACTIVITES D'AUTOFINANCEMENT	22 000,00 €	19 408,60 €	SUBSIDES PUBLICATIONS	64 200,00 €	55 528,40 €
PILES			ACTIVITES D'AUTOFINANCEMENT		
VARIATION DES STOCKS			PILES		
			AUTRES RECETTES		
TOTAL	25 500,00 €	19 574,64 €		64 200,00 €	55 528,40 €
2. FONCTIONNEMENT					
SERVICES ET BIEN DIVERS/ ANIMATION	118 329,00 €	132 319,49 €	SERVICES ET BIEN DIVERS		
			ANIMATION	8 100,00 €	7 802,22 €
			SUBSIDES ACTIVITES PR ANIMATION ET INFORMATION	25 443,06 €	25 443,06 €
			SUBSIDES ACTIVITES, PROJETS et AUTRES	132 000,00 €	46 785,08 €
			SUBSIDES FORFAIT DE BASE ED. PERM	12 721,53 €	12 721,52 €
			COTISATIONS + CONTRIBUTIONS FORF +DONS+ SPONSORING	111 305,00 €	91 342,50 €
BBSB	7 500,00 €	6 744,11 €	SUBVENTIONS PR BBSB	7 500,00 €	7 500,00 €
FRAIS DE PERSONNEL			FRAIS DE PERSONNEL		
ACS	428 656,06 €	388 738,22 €	ACS	357 904,00 €	316 830,58 €
FBIE	53 270,00 €	50 191,95 €	FBIE	15 150,00 €	15 150,00 €
EDP	64 122,00 €	59 170,91 €	EDP	70 771,12 €	80 008,36 €
APE	804 939,23 €	696 508,29 €	APE	590 029,98 €	608 126,08 €
MARIBEL SOCIAL	27 773,00 €	25 304,18 €	MARIBEL SOCIAL	21 489,00 €	20 720,56 €
AUTRES CHARGES (Provisions Péc Vac)		10 922,60 €	SUBSIDES NON MARCHAND	120 874,82 €	120 874,82 €
Eco-chèques			COMPLEMENT FBIE	4 143,88 €	4 143,88 €
			AUTRES SUBS ANCIENNETE		
AMORTISSEMENT, REDUCTION DE VAL ET PROVISION	3 000,00 €	14 329,32 €	AMORTISSEMENT, REDUCTION DE VAL ET PROVISION		
AUTRES CHARGES	6 800,00 €	13 814,57 €	AUTRES PRODUITS D'EXPLOITATION		14 102,61 €
TOTAL	1 514 389,29 €	1 398 043,64 €		1 477 432,39 €	1 371 551,27 €
3. DIVERS					
CHARGES FINANCIERES	250,00 €	190,38 €	PRODUITS FINANCIERS	150,00 €	476,00 €
CHARGES EXCEPTIONNELLES		588,00 €	PRODUITSS EXCEPTIONNELS		4 314,92 €
TOTAL	250,00 €	778,38 €		150,00 €	4 790,92 €
TOTAL COMPTES CLASSE 6	1 540 139,29 €	1 418 396,66 €	TOTAL COMPTES CLASSE 7	€ 1 541 782,39	€ 1 431 870,59
RESULTAT	€ 1 643,10	€ 13 473,93			

IV. BUDGET REMUNERATION 2024 versus REALISE 2023

CHARGES	BUDGET 2024	REALISE 2023	VARIANCE	VARIANCE en %	PRODUITS	BUDGET 2024	REALISE 2023	VARIANCE	VARIANCE en %
FRAIS DE PERSONNEL					FRAIS DE PERSONNEL				
ACS	428 656,06 €	388 738,22 €	€ 39 917,84	10,27%	ACS	357 904,00 €	316 830,58 €	€ 41 073,42	12,96%
FBIE	53 270,00 €	50 191,95 €	€ 3 078,05	6,13%	FBIE	15 150,00 €	15 150,00 €	€ 0,00	0,00%
EDP	64 122,00 €	59 170,91 €	€ 4 951,09	8,37%	EDP	70 771,12 €	80 008,36 €	-€ 9 237,24	-11,55%
APE	804 939,23 €	696 508,29 €	€ 108 430,94	15,57%	APE	590 029,98 €	608 126,08 €	-€ 18 096,10	-2,98%
MARIBEL SOCIAL	27 773,00 €	25 304,18 €			MARIBEL SOCIAL	21 489,00 €	20 720,56 €		
AUTRES CHARGES (Provisions Péc Vac)		10 922,60 €			NON MARCHAND	120 874,82 €	120 874,82 €	€ 0,00	0,00%
					FORFAIT DE BASE	4 143,88 €	4 143,88 €	€ 0,00	0,00%
TOTAL	1 378 760,29 €	1 230 836,15 €				1 180 362,80 €	1 165 854,28 €		

SOLDE REMUNERATION :	-198 397,49 €	-64 981,87 €
-----------------------------	----------------------	---------------------



Association des Parents d'Enfants
Déficients Auditifs Francophones

APEDAF asbl - Rue Emile Feron 153 - 1060 Bruxelles
Numéro d'entreprise : 0418527581
Compte bancaire : BE02 0010 63560540
info@apedaf.be - www.apedaf.be
RPM Bruxelles